

# PROSPERITA®

Prosperita? Především! Nic jiného neřeším.

Staňte se Ambasadory kvality ČR



Startuje 7. ročník soutěže pro organizace ze soukromého i veřejného sektoru, které kvalitou žijí. Ověřte si, co je klíčové pro váš úspěch.

Uzávěrka přihlášek je 30. září 2024  
www.csq.cz

INZERCE

## Farmáři v této době nemají radost, spíše starost



Zemědělci o sobě dávají vědět. Jejich podnikání je

stále více ohroženo. Nežije se jim vesele, ba naopak. Protesty proti nejúčinnějším opatřením, nařízením, byrokracii nepomáhají. Podniky, které se starají o náš plný talíř, se stávají méně konkurenceschopné. Chovatelé kuřat, ovocnáři, pěstitelé zeleniny, a všichni ostatní, se začínají bouřit. Proč? To se dozvíte ze slov Ing. Martina Pýchy, předsedy Zemědělského svazu ČR:

**O vašem svazu bylo v poslední době hodně slyšet, zejména ve spojitosti s Agrární komorou ČR. Oba subjekty se snaží velmi důrazně vládě sdělit, že si čeští a moravští zemědělci zaslouží více pozornosti než jen sliby. Co je v popředí vašeho zájmu v letošním roce?**

Ano, jak říkáte! Zemědělci v České republice zasluhují větší pozornost a vládní sliby, které byly učiněny, zůstaly nenaplněny nebo jen částečně splněny. Požadavky, které jsme opakovaně předkládali vládě, zůstávají stále aktuální, a my nadále trváme na jednání. Ve spolupráci s dalšími zemědělskými organizacemi, jako jsou Českomoravský svaz zemědělských podnikatelů, Společnost mladých agrárníků ČR, Iniciativa zemědělských a potravinářských podniků a Asociace soukromého zemědělství Olomouckého kraje, jsme 30. května 2024 zaslali vládě, poslancům a senátorům výzvu s klíčovými požadavky na záchranu českého zemědělství. Zmíním ty nejdůležitější z nich.

### Požadavky:

**1.** Naplnění vládou dříve daných slibů, tj. pokračování ve vyjednávání ohledně zavedení podpory zaměstnanosti na venkově, kterou slíbil ministr Marian Jurečka.



Ing. Martin Pýcha, předseda Zemědělského svazu ČR

**2.** Zachování, resp. nekrácení tzv. národních podpor na úrovni roků předcházejících nástupu současné vládní reprezentace, tak jak slíbil ministr Marian Jurečka.

**3.** Úprava tzv. redistributivní platby v I. pilíři SZP, pokud se ukáže, že má negativní dopady na střední zemědělce, tak jak slíbil premiér Petr Fiala, ministři Marian Jurečka a Marek Výborný.

Zároveň s tím ale zemědělci u nás čelí největší krizi svého oboru od vstupu do EU. Propad cen hlavních komodit při souběžném zvýšení cen vstupů tlačí velkou část zemědělců do ekonomických problémů. Jen v roce 2023 skončilo dle našeho průzkumu 29 % zemědělců ve ztrátě, a i letos ta situace stále pokračuje. Vláda tento stav ignoruje a ministr zemědělství přichází pouze s okrajovými návrhy na řešení, které nemohou mít zásadní vliv na tento stav. Přichází v této krizi naopak s opatřeními, která celou situaci zhoršují, na rozdíl od jiných zemí,

kteří se snaží svým zemědělcům pomoci. Myslím tím například zvýšení daně z nemovitosti ze zemědělské půdy, zvýšení daně z příjmů, zvýšení odvodů OSVČ, krácení národních podpor. Navíc přichází i s opatřeními, která zemědělcům zvyšují náklady nebo dále snižují příjmy, jako například vyčleňování půdy mimo produkci. Ale to je jen jedno z mnoha dalších opatření, která jdou i nad úroveň jiných zemí. I to je také v rozporu se sliby této vlády.

**Soběstačnosti asi nikdy nedosáhneme a rozumní už tyto sny nemají. Přesto lze pro zajištění dostatku kvalitních domácích potravin udělat více, než se dělalo dosud. Jaké kroky by byly namístě?**

Zajistit dostatek potravin, vody, energií a vnitřní a vnější bezpečnost je povinností každé vlády v každé zemi.

pokračování na straně 4

## V Pardubicích byl překonán český chlebový rekord

V červnu se v Pardubicích uskutečnil již 30. ročník největší tuzemské pekařské akce Dny chleba, kde se sešli pekařští odborníci, aby společně vybrali vítěze prestižní soutěže Chléb roku. Na místě bylo vystaveno celkem 272 druhů chleba, jde tak o nový rekord, který posvětil zástupce Agentury Dobrý den, jež české rekordy spravuje. V samotné soutěži Chléb roku bylo posuzováno 113 různých chlebů.

Soutěžilo se v pěti kategoriích a oceněny byly pekárny z celé České republiky. Akce se konala již potřicáté v prostorách výstaviště Ideon Pardubice, kde se během dne prezentovaly jednotlivé pekárny a dodavatelé. Slavnostní ceremoniál zaštil římskokatolický kněz Zbigniew Czendlik, mezi hosty nechyběl ani ministr zemědělství Marek Výborný.

„Pekařina má v Česku bohatou historii a jsme rádi, že jsme již potřicáté mohli zorganizovat tuto celostátní pekařskou akci, a oslavit tak Dny chleba. Letos se nám povedlo překonat český rekord v počtu vystavených chlebů na jednom místě, což potvrdil zástupce Agentury Dobrý den. Z přihlášených soutěžních vzorků odborná porota po dlouhém rozhodování vybrala vítěze jednotlivých kategorií,“ řekl Bohumil Hlavatý, výkonný ředitel Svazu pekařů a cukrářů v České republice.

Soutěžní chleby byly hodnoceny dvaceti certifikovanými komisari, kteří v propracovaném stobodovém schématu hodnocení posuzovali senzorní parametry jednotlivých chlebů: vzhled, tvar a objem chleba, kůrku, střídku, vůni, a zejména chuť, jež je při hodnocení v soutěži Chléb roku nejdůležitější. Vítěze v kategorii Chléb mladých vybrali studenti Střední průmyslové školy potravinářství a služeb Pardubice. Vítězové jednotlivých kategorií soutěže získali oprávnění používat ochrannou známku Chléb roku 2024; chleby, které obsadily 2.–5. místo, pak nesou známku Chléb vynikající kvality.

### Vítězové jednotlivých kategorií národní soutěže Chléb roku 2024

- **Chléb roku 900–1200 g:** BEAS, a. s., Pekárna Choustníkovo Hradiště
- **Chléb roku 500–800 g:** Pekárna Racek, s. r. o., Přerov
- **Chléb bez hranic:** PECUD, výrobní a obchodní družstvo, Proboštov u Teplíc
- **Novinka roku:** PECUD, výrobní a obchodní družstvo, Proboštov u Teplíc
- **Chléb mladých:** Pekařství Křivka, s. r. o., Velké Pavlovice (tz)

### Najdete uvnitř listu

- Náš svaz se snaží, aby brambory z polí neubývaly **3**
- AI vytvoří více pracovních míst, ale brzdou je odpor zaměstnanců ke změnám a vysoké náklady **5**
- Pro firmy i jednotlivé odborníky jsou certifikace od ČSJ přínosem **9**
- Podniky českého železničního průmyslu letos investují do inovací více než pět miliard korun **13**
- Jedním ze základních předpokladů pro spokojené stáří je vlastní střecha nad hlavou **16**

## Opavský OSTROJ má vlastní med, včely chová ve svém areálu

Udržitelé a ekologické projekty mají v opavské strojírenské firmě OSTROJ zeleň. Včelstvo našlo svůj domov v klidné části areálu firmy, která mu zajišťuje vhodné podmínky pro chov. Péči o včely má na starosti zkušený včelmistr. Včelí med poslouží jako drobná pozornost pro zákazníky a obchodní partnery.

Po instalaci vlastní fotovoltaické elektrárny je včelstvo dalším krokem k podpoře ekologických projektů. „Dlouhodobě se snažíme kultivovat i nevyrobní prostory areálu a včelstvo je pro nás další možností, jak toho dosáhnout. Včely jsou také skvělým indikátorem stavu životního prostředí, o které se snažíme dlouhodobě pečovat,“ řekl Vojtěch Trochta, člen správní rady společnosti OSTROJ, duchovní otec projektu a sám dlouholetý včelař.

Ve včelích úlech, které jsou umístěny v klidné části výrobního areálu pod lipami vedle samostatného jezírka, které rovněž slouží jako požární nádrž, se nachází úly pro pět včelstev. Vzhledem k umístění včelstev uvnitř areálu opavské firmy byl pro chov zvolený mírný kmen včely medonosné krajského typu. Z důvodu zakládání nové včelnice má každé včelstvo i jiný původ svých královen. „Včely létají do vzdálenosti přibližně 5 km od svého stanoviště a v tomto prostoru mají v areálu výrobní závodu a jeho okolí k dispozici širokou škálu kvetoucích rostlin,“ vysvětlil František Borový, zkušený včelař a včelmistr v OSTROJi, a doplnil: „Máme tu lípy, zahrádkářské osady, zemědělské polnosti, městské parky a lesy, takže včely mají dostatek potravy pro produkci medu.“

Péče o včely zahrnuje například pravidelné kontroly stavu včel, udržování dostatečného včelího prostoru úlu k potřebám včelstva, sta-

rost o okolí včelnice, šetrné vytáčení medu a zpracování včelích produktů, přípravu na zimování včelstev nebo jejich případné léčení, postihne-li je nějaká choroba. OSTROJ očekává, že vyprodukuje 20–50 kg medu ročně. Med bude sloužit jako dárek pro zákazníky, dodavatele a obchodní partnery firmy.

OSTROJ a.s. patří k významným strojírenským firmám v České republice. Na trhu působí od roku 1948. Je ryze českou akciovou společností, její sídlo a výrobní závod se nachází v Opavě. Společnost zaměstnává zhruba 800 pracovníků především z regionu Opavska a dosahuje tržeb kolem 1,6 miliardy korun. Do portfolia pěti divizí patří široká paleta výrobků, od opracovaných lakovaných svařenců přes hydraulické a tiskařské válce, dále galvanické zinkování, tvrdé chromování, přesné obrábění dílců až po ocelové zápusťkové výkvyky a stroje pro podzemní stavitelství a hlubinnou těžbu. (tz)

## PROSPERITA®

Prosperita? Především! Nic jiného neřeším.

**Prosperita** je měsíční periodikum o podnikání a vzájemné komunikaci mezi firmami a jejich velkými skupinami, mezi profesními uskupeními a navzájem v prostředí českého trhu. Přednostně informuje své čtenáře o dění v české ekonomice především očima jednotlivých podnikatelských subjektů a svazů, asociací, sdružení, unií, komor a Konfederace zaměstnavatelských a podnikatelských svazů ČR. Velký prostor je věnován prezentacím formou článků a rozhovorů nebo klasické reklamě, která je jedním z hlavních zdrojů financování tohoto časopisu. Cílem je oslovit široké spektrum podnikatelů a manažerů s tím, že přednost mají informace o aktivním postoji k podnikání a vytváření trvalých hodnot.

**Časopis Prosperita a přílohy**  
Prosperita Madam Business  
Prosperita Fresh Time

www.iprosperita.cz,  
www.madambusiness.cz, www.freshtime.cz

Vydává: RIX, s. r. o.

**Sídlo vydavatelství a redakce:**  
Ocelářská 2274/1, 190 00 Praha 9  
IČ: 25763164, DIČ: CZ25763164  
e-mail: brixii@iprosperita.cz

**Datum vydání:** 2. července 2024

**PhDr. Eva Brixí-Šímková**, šéfredaktorka  
mobil: 602 618 008, e-mail: brixii@iprosperita.cz

**Martin Šímek**, šéfredaktor internetových médií  
www.iprosperita.cz, www.madambusiness.cz  
a www.freshtime.cz  
mobil: 606 615 609, e-mail: martin@iprosperita.cz

**Bc. Kateřina Šímková**, redaktorka a mediální konzultantka  
mobil: 724 189 342, e-mail: simkova@iprosperita.cz

**Korektury:** Mgr. Pavla Rožničková

**Grafická úprava:** Michal Schneidewind

**Příjem inzerce:** Ocelářská 2274/1, 190 00 Praha 9

Placené textové materiály jsou na stránkách časopisu označeny grafickým symbolem ■■■. Bez označení jsou publikovány materiály poskytnuté redakci důvěryhodnými zdroji. Materiály označené (tz) jsou převzaté, případně redakčně upravené tiskové zprávy. Za textové a obrazové podklady dodané redakci inzerentem pro výrobu a otištění inzerce odpovídá inzerent.

**Tisk:** Novotisk

U Stavoservisu 1a, 108 00 Praha 10

**Distribuce:** 5 P Agency, spol. s r. o.,  
Modřická 334/63, 664 48 Moravany

Časopis je v roce 2024 rozšiřován dle vlastního adresáře redakce.

Registrace MK ČR E 8255. Mezinárodní standardní číslo sériových publikací ISSN 1213-6492

**Prosperita partnersky spolupracuje:**

■ se společností  
NEWTON Media a.s.



anpress

■ s Úřadem  
průmyslového vlastnictví



ÚŘAD PRŮMYSLUVÉHO VLASTNICTVÍ

■ s Českou společností  
pro jakost



ČESKÁ SPOLEČNOST PRO JAKOST

**Komunikujme a hledějme  
ta nejlepší řešení pro vás.**

**PROSPERITA®**

Prosperita? Především! Nic jiného neřeším.

www.iprosperita.cz

**Madam  
BUSINESS**

www.madambusiness.cz

**FRESH  
TIME**

www.freshtime.cz

**Změna údajů pro zaslání a odhlášení  
ze zaslání časopisu Prosperita a příloh**

Došlo-li ke změně vašich údajů pro zaslání našeho časopisu (adresa, název společnosti, jméno atd.), můžete nám zaslat žádost o aktualizaci svých údajů na [zasilani@iprosperita.cz](mailto:zasilani@iprosperita.cz). Vaše údaje upravíme na správné.

V případě, že o zaslání již nemáte zájem, napište nám svůj požadavek, včetně svých údajů z adresního štítku, na [zasilani@iprosperita.cz](mailto:zasilani@iprosperita.cz). Dodávání časopisu poté zrušíme.

Pokud byste potřebovali větší počet výtisků aktuálního vydání, dejte nám vědět alespoň s měsíčním předstihem, rádi vydáme vstřícně.

### S tužkou za uchem

**Domluvit se: jak snadné!**

Máte pocit, že se s nikým nedokážete rozumně domluvit? A hlavně rychle? Že všichni hledáme odpověď na to, proč něco nejde? Místo toho, abychom se snažili přijít na to, proč by to jít mělo? Stará bolísta, ale dnes je snad na vrcholu našeho vnímání. Černého Petra si pinkáme tam a zpátky, ztrácíme čas i nervy. Zbytečně. Přitom stačí sdělit ano, či ne.

Eva Brixí

### Zaujalo nás

**Na brigádě si budou nově moci  
privydělat i čtrnáctiletí**

Plánovaná novela zákoníku práce přináší další praktickou změnu – díky ní by si mohli za určitých podmínek na brigádách privydělat i čtrnáctiletí. To uvítají zaměstnavatelé, umožní jim to lépe řešit nedostatek lidí v době letních dovolených. Mladým lidem to zase pomůže s orientací na pracovním trhu nebo s výběrem budoucího povolání. Děti nebo mladiství sice mohou využívat různé exkurze či stáže, důležité je jejich aktivní zapojení, a také možnost je motivovat finančně.

V době letních prázdnin by žáci nebo studenti mohli nově vykonávat lehčí práce i bez ukončené školní docházky. Změna by mohla významně pomoci i zaměstnavatelům. „Možnost využít během letních prázdnin jako pracovní sílu mladé lidi jednoznačně pomůže i zaměstnavatelům. Budou moci lépe vykryt výpadek pracovníků v létě, tedy v období, kdy jejich zaměstnanci čerpají většinou dovolené,“ zdůraznil prezident Hospodářské komory Zdeněk Zajíček. Minimální mzda pro mladistvé je stanovena na 112,50 Kč za hodinu. Čtrnáctiletí by mohli dle návrhu pracovat maximálně sedm hodin denně a 35 hodin týdně. Zaměstnávání osob mladších 15 let nyní v České republice není možné. Pokud by navrhovaná novela prošla bez komplikací legislativním procesem, schválily by ji obě parlamentní komory a podepsal prezident, mohla by začít platit od ledna 2025. (tz)

### Mediální partnerství v roce 2024

1. Soutěž Ambasador kvality České republiky
2. Soutěž Marketér roku
3. Konference Kvalita – Quality 2024
4. Soutěž Česká chuťovka 2024
5. Projekt Inspiromat – Klub manažerek
6. Konference SYMA
7. Konference Dny kvality 2024
8. Soutěž Hvězda GERnetíc ČR a SR
9. KZPS: Předvolební debata lídrů kandidátek do Evropského parlamentu 2024

### Redakční rada pracuje ve složení:

- **Jan Wiesner**, čestný prezident Konfederace zaměstnavatelských a podnikatelských svazů ČR
- **Ing. Irena Vlčková**, brand manager FlowBEAUTY s.r.o.
- **Ing. Rudolf Skuhra, CSc.**, majitel společnosti CONDOR MACHINERY spol. s r.o.
- **Ing. Ivo Gajdoš**, viceprezident České manažerské asociace
- **Ing. Michal Vaněček, Ph.D., MBA**, ředitel a místopředseda představenstva T-SOFT a.s.
- **Ing. Pavel Ráliš, MBA**, zakladatel značky fin4Business
- **Ing. Hugo Kysilka**, poradce a malíř
- **Ing. Vít Pěkný, Ph.D.**, odborník na problematiku automobilového trhu
- **Prof. Ing. Růžena Petříková, CSc.**, členka Rady kvality ČR
- **Ing. Andrea Trčková**, výkonná ředitelka společnosti Mgr. Ladislav Kavan – LK SERVIS
- **Jarmila Janurová**, zakladatelka a jednatelka firmy JaJa Pardubice, s. r. o.
- **Ing. Zdeněk Juračka**, zakladatel a čestný předseda Asociace českého tradičního obchodu
- **Jiří Souček**, obchodní ředitel společnosti Uzeniny BETA
- **Mgr. Olga Stanley**, manažer komunikace, ROSSMANN, spol. s r.o.
- **David Kubla**, ředitel úseku spolkových činností a propagace České společnosti pro jakost
- **PaeDr. Petr Paksí, DBA**, jednatel a obchodní ředitel JAP FUTURE s.r.o.

## CzechTrade podepsal memorandum o spolupráci s Českou asociací umělé inteligence

**Agentura CzechTrade podepsala memorandum s Českou asociací umělé inteligence. Cílem dokumentu je deklarovat záměr vzájemné spolupráce a využití synergií obou společností, které mají zájem podporovat jak přímý export českých technologií využívajících umělou inteligenci, tak také nástroje AI k akceleraci stávajících vývozních aktivit českých exportérů.**

Memorandum v květnu podepsal generální ředitel CzechTrade Radomil Doležal a komerční ředitel a předseda správní rady České asociace umělé inteligence Jakub Kubů. „Umělá inteligence je již součástí našich životů, a pokud se dobře uchopí, může být pro exportéry maximálním přínosem. Jsme moderní agentura a spojení CzechTrade s Českou asociací umělé inteligence je pochopitelným krokem a dává smysl. AI je důležitým tématem pro nás, ale i pro firmy, to vidíme při organizaci našich pitchů pro startupy, v rámci kterých posuzujeme potenciál začínajících firem na zahraničních trzích. Většina mladých firem prezentuje produkt nebo službu týkající se umělé inteligence a mohu potvrdit, že jejich řešení mají slibný potenciál. Česko hraje v oblasti umělé inteligence na globálních trzích významnou roli,“ řekl Radomil Doležal, generální ředitel agentury CzechTrade.

Memorandum mezi agenturou na podporu obchodu CzechTrade a Českou asociací umělé inteligence potvrzuje společný zájem připravo-

vat, realizovat a propagovat vzájemně prospěšné akce podporující export technologií a nástrojů AI. Již první probíhající aktivitou je mise zástupců České asociace umělé inteligence do Singapuru za podpory agentury CzechTrade. Zástupci asociace se v rámci mise účastní konference Super AI Singapore 2024 a setkávají se také se svými protějšky sdružujícími fintechové singapurské firmy a dalšími subjekty působícími v tomto sektoru, se kterými diskutují například zkušenosti z implementace AI do průmyslu či best practices, víze a společné výzvy.

CzechTrade a Česká asociace umělé inteligence plánují pro exportéry také organizovat sérii vzdělávacích seminářů, které budou vždy detailně zaměřené na konkrétní téma jako například AI ve výrobní praxi nebo AI v obchodní praxi a další. Na semináře bude navazovat mediální spolupráce s portálem BusinessInfo.cz, kde bude pro firmy připraven seriál článků a video-rozhovorů zaměřených na využití AI v podnikání. „Založili jsme asociaci s cílem vytvořit jedinečnou platformu pro vzdělávání, networking, šíření informací, porozumění i hledání příležitostí, jak využívat umělou inteligenci pro lepší budoucnost. Našimi členy jsou firmy, které nabízejí konkrétní AI řešení, ale také ty, které tato řešení chtějí implementovat. V současnosti máme 170 členů. Spolupráce s CzechTrade má pro nás význam s ohledem na pronikání vysoce technologických firem na zahraniční trhy a také propagaci českého know-how v této oblasti,“ uvedl Jakub Kubů, komerční ředitel a předseda správní rady České asociace umělé inteligence. (tz)

## Drogerie ROSSMANN získala prestižní ocenění Nejlepší zaměstnavatel 2024 v ČR

**Síť drogerií ROSSMANN, která v letošním roce slaví 30 let působení na českém trhu, se stala držitelem prestižního ocenění Kincentric Nejlepší zaměstnavatel, Česká republika 2024.** Společnost ROSSMANN Česká republika se zapojuje do nezávislého průzkumu organizovaného společností Kincentric pravidelně od roku 2015. V rámci něj mají zaměstnanci možnost anonymně poskytovat zpětnou vazbu k jejich motivovanosti a klíčovým oblastem pracovního života. „Je to pro nás určité potvrzení, že jdeme v návaznosti na předchozí průzkumy správným směrem a že jsme se dokázali správně přizpůsobit okolnostem, které současná nelehká doba přináší. Jsme pyšní na to, že nás zaměstnanci vnímají jako stabilního zaměstnavatele a rádi u nás pracují,“ řekl Karol Jakubek, jednatel společnosti ROSSMANN. „Pro nás jako retailera s rychloobrátkovým zbožím jsou typické časté krátkodobé změny, které zaměstnance obvykle spíše frustrují, než motivují. Je ale vidět, že kvalitní interní komunikací, plošným přístupem, podporou a vysokou důvěrou ve schopnosti zaměstnanců lze i tak dosáhnout toho, aby do práce chodili s pýchou na to, pro koho pracují,“ dodal Vít Podešva, jednatel společnosti ROSSMANN. (tz)

### Partneři www.iprosperita.cz

**hlavní  
partneři:**

**VARNSDORF  
TOOLS**

**JPF  
RÍDÍME FIRMY**

**partner plus:**

**HASIČSKÁ  
VZÁJEMNÁ  
POJIŠTOVNA, a.s.**

**partneři:**

**GRADA**

**ÚŘAD PRŮMYSLUVÉHO VLASTNICTVÍ**

**DAVID  
KARABEC  
OBCHODNÍ SPOLEČNOST PRŮMYSLUVÉHO VLASTNICTVÍ**

**dto  
DTO CZ, s.r.o.  
Vzdělávání jak má být**

**AuDePoz s.r.o.  
BRALER CONSULTING**

**odborní partneři:**

**ACHTO  
AGENCIJE ČESKÉHO TRADIČNÍHO OBCHODU**

**ČESKÁ SPOLEČNOST PRO JAKOST**

**ABA  
Asociace manažerů a podnikatelů**

**SVAZ KVĚTINÁRŮ A FLORISTŮ  
ČESKÉ REPUBLIKY**

**AVO**

**MA**

**caim**

**KZPS  
CZECHIA**

**ČMSM**

**Prosperita vás provází děním v businessu už 25 let!**

# Náš svaz se snaží, aby brambory z polí neubývaly



Není pro strážníka slavnostnější chvíle, než uvařit první nové brambory k jarnímu obědu. Ten, kdo je pěstuje, ať již jde

o zástupce renomované firmy, nebo drobného zahrádkáře, určitě ví, co tím myslím. Brambora na talíři je totiž poklad. Nejen pro svoji nutriční hodnotu, ale i z hlediska všeho, co lidstvu přinesla, co nám umožnila. Farmářům patří poděkování za to, že brambory nám, konzumentům, stále dodávají, šlechtitelům pak za to, že mravenčí, sofistikovanou práci hledají takové odrůdy, které budou plnit sny každého podnikatele i kuchaře. S Ing. Josefem Králíčkem, předsedou Českého bramborářského svazu, je následující rozhovor:



Ing. Josef Králíček, předseda Českého bramborářského svazu

Každá nově registrovaná odrůda musí splňovat stanovené parametry, resp. být přínosem v sortimentu. Z pohledu země původu je zastoupena přibližně třetina odrůd domácího šlechtění, jinak převažují odrůdy z Německa a Holandska.

**Údajně chybí v naší zemi skladovací kapacity, a to je důvod, proč se bramborami osází méně plochy a tato zelenina se proto musí i dovážet. Co s tím? Je možnost to řešit?**

Toto je dlouhodobější problém. Nedostatek klimatizovaných skladů je hlavním důvod, proč pravidelně v druhé polovině bramborářské sezóny dovážíme ze zahraničí vyšší objemy konzumních brambor na doplnění domácího trhu. Platí to zejména pro jarní měsíce, protože značná část pěstitelů musela svoje brambory prodat do doby, než nastanou mrazy. Brambory je samozřejmě možné krátkodobě skladovat v halách a na přechodných skládkách, ale větší mrazy by je znehodnotily. Tady vidíme šanci podpořit pěstitele i v dalších kolech Programu rozvoje venkova, které Ministerstvo nyní připravuje. V minulých kolech měli pěstitelé tzv. citlivých komodit (včetně ovoce, zeleniny a brambor) určité „body navíc“, což velmi pomohlo. Obecně lze konstatovat, že bez podpory rezortu nemožnou pěstitele takto náročné záležitosti samostatně realizovat.

**Na jakých odrůdách nyní šlechtitelé pracují a která z nich má šanci brzy náš jídelníček obohatit?**

Vyšlechtění nové odrůdy je velmi náročný proces, který trvá obvykle 11 let. Teprve poté se

může postupně uplatnit na trhu. Během této doby šlechtitelé vybírají křížence, kteří splňují jejich záměry pro daný užitkový směr pěstování a jsou přínosem, resp. mají lepší vlastnosti než stávající odrůdy. Každoročně je u nás k registraci přihlašováno několik nových odrůd, které musí prokázat, že přínosem skutečně jsou. V návaznosti na stávající předpisy není nutné odrůdy původem z EU u nás znovu registrovat.

**Dokážete odhadnout, kolik výrobků z brambor najdeme v regálech našich obchodů?**

Přesné číslo neznám, ale určitě jich jsou desítky. Je to trend, ve kterém teprve doháníme státy západní Evropy. Brambor „ve slupce“ se konzumuje stále méně, naopak zpracované výrobky a polotovary stále narůstají. Tak tomu bude i nadále. Řadu výrobků zatím dovážíme ze zahraničí. To je třeba do budoucna změnit.

**Co řeší bramboráři letos a co je čeká v příštích letech?**

Úzce spolupracujeme s Ministerstvem zemědělství ČR i ostatními orgány státní správy, aby přijaté programy i navazující legislativa podpořily příznivý trend. Jsme na evropském trhu, tedy v silné konkurenci a v prostředí, kdy konzumní brambory nejsou regulovány. Vytváření příznivých podmínek pro bramboráře, rozšíření produkčních ploch a zachování spotřeby brambor – významné základní potraviny – je prioritou našeho svazu.

za odpovědi poděkovala Eva Brixí

## Jaká bude letošní úroda nových brambor?

Výsadba velmi raných odrůd, určených pro začátek domácí sklizňové sezóny (obvykle v první dekádě června), začala letos velmi brzy. První hlízy byly vysázeny již koncem února, ale i později byly podmínky pro růst příznivé. Květnové mrazíky však některé porosty poškodily, i když ne v takové míře, jako například ovoce. Přesto došlo v zasažených lokalitách k přibližně dvou-týdennímu posunu termínu sklizně.

**Může váš svaz ovlivnit, kolik se jich na českých polích ročně vypěstuje?**

Každá plodina, pro kterou se pěstitel rozhodne, musí v průměru přinášet přiměřený zisk. To platí i u brambor. Nechci příliš zabíhat do minulosti, ale před nedávnem, z důvodu ztráty odbytu při covidové pandemii, byly farmářské ceny často pod výrobními náklady a část produkce pěstitelé ani neuplatnili na trhu. Nyní se situace podstatně změnila a konzumní brambory již popelkou nejsou. Ale k vašemu dotazu – svaz se snaží, i když pouze nepřímo, aby brambory z polí neubývaly. Je partnerem Ministerstva zemědělství i dalších orgánů státní správy. Právě v návaznosti na Společnou zemědělskou politiku EU a domácí Strategický plán se od mi-

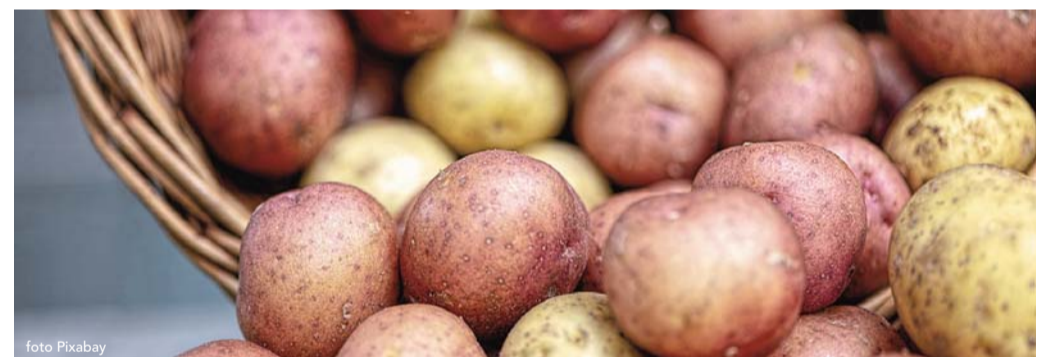
nulého roku mohou bramboráři zapojovat do nových podpůrných programů, i programů z národních zdrojů. To pro ně znamená vyšší stabilitu produkce, chcete-li nižší finanční výkyvy. Ochota alespoň mírně rozšířit produkční plochy je potom vyšší.

**A nakoupili by brambor zákazníci více, když by byly, dejme tomu, levnější?**

Průměrná spotřeba konzumních brambor kolísá na úrovni 65 kg na osobu a rok. Je bez pochyb, že spotřebitelé se orientují podle ceny. Pokud cena za kvalitní brambory v maloobchodě přesáhne 27 (30) Kč, spotřeba poklesne, což pro komoditu není dobrá zpráva. Na druhé straně farmářská cena musí pěstitele uhradit náklady a přinést alespoň minimální zisk pro další rozvoj.

**Kolik odrůd brambor se u nás pěstuje? Je to dostatečné vzhledem k poptávce?**

V letošním roce je na množitelských plochách téměř 200 odrůd brambor všech užitkových směrů pěstování. Odrůd, které se množí na více než 50 ha, je pouze deset. Ne všechny odrůdy se, přes snahu šlechtitelských firem, plně prosadí na trhu. Vzhledem k poptávce je sortiment zcela dostatečný, spotřebitel má možnost volby.



## Sledování uhlíkové stopy: pouhá 2 % emisí spojených s prodejem potravin a dalšího zboží jsou pod přímou kontrolou obchodníků

Evropské sdružení obchodníků EuroCommerce společně s konzultační firmou Oliver Wyman vypracovalo studii, která mapuje emise od suroviny pro výrobu potravin a dalšího zboží přes výrobu a prodej až po emise zákazníků, spojené s nákupy.

„Cílem všech zodpovědných firem i jednotlivců je omezovat svou uhlíkovou stopu. Aby bylo možno tyto snahy hodnotit, začínají se v Evropě sledovat uhlíkové stopy firem v celém dodavatelském řetězci. Jde o emise z vlastní činnosti, tzv. scope 1, z energií, které firma využívá pro svou činnost, tzv. scope 2, a emise dodavatelů a zákazníků, tzv. scope 3,“ uvedl Tomáš Prouza, prezident Svazu obchodu a cestovního ruchu ČR, a dodal: „Plných 98 % emisí uhlíku v sektoru obchodu jsou tzv. scope 3 emise, tedy emise přímo produkované dodavateli a spotřebiteli obchodovaných výrobků. Naopak díky úsporným technologiím a moderní logistice tvoří vlastní emise obchodů pouhá 2 % všech emisí z oblasti výroby, prodeje a spotřeby potravin i dalšího zboží.“

Přestože ročně odvětví obchodu zaznamená 1,6 gigaton CO<sub>2</sub>, což se rovná jedné třetině evropské uhlíkové stopy, pouze 2 % tvoří emise

označované jako scope 1 a 2, tedy emise vzniklé v důsledku přímého provozu nebo spotřebované energie. Naopak scope 3 emise jsou nepřímé a vznikají v důsledku činností výrobců a zpracovatelů v hodnotových řetězcích a také například v důsledku energie spotřebované po nákupu výrobku třeba na odvoz nákupu domů nebo na chlazení potravin v ledničce.

Studie, která zkoumá uhlíkovou stopu evropských obchodních hodnotových řetězců, poukazuje na některé klíčové překážky bránící v dosažení uhlíkové neutrality. Zároveň shrnuje hlavní doporučení pro omezení emisí v celém výrobním a prodejním řetězci, stejně jako potřebné investice do udržitelné mobility, infrastruktury, průmyslu, zemědělství, potravinářských systémů či oběhového hospodářství. Zaměřuje se na čtyři klíčová pododvětví: potraviny a nápoje, zdraví a kosmetiku, oděvy a textil a na spotřební elektroniku a domácí a kutilské potřeby.

Přestože obchodníci dosáhli v poslední době významného pokroku ve sledování a snižování vlastních emisí a řada z nich se již blíží dosažení klimatické neutrality vlastního provozu, zjištění studie zdůrazňují, že pro dosažení skutečné uhlíkové neutrality je třeba zvýšit investice na úrovni celého dodavatelského řetězce

a emise důrazně omezovat už při produkci základních surovin, zejména v zemědělství.

Dalším klíčovým závěrem studie je potřeba lépe sladit evropskou a sektorovou metodiku kvantifikace scope 3 emisí a určit, kde je možné je snížit. „V ČR na společné metodice spolupracujeme se zemědělci, s potravináři i s Ministerstvem zemědělství tak, aby bylo vykazování emisí co nejjednodušší a abychom omezili administrativní zátěž, která se sledováním emisní stopy souvisí. Čím přesnější informace o uhlíkové stopě jednotlivých částí produkce budeme mít, tím jednodušší bude rozhodnout, kam investovat, aby se uhlíková stopa dodavatelů co nejlépe omezila,“ konstatoval Tomáš Prouza.

Studie uvádí celkem osm faktorů úspěchu, které urychlí cestu k uhlíkové neutralitě:

1. harmonizovaná metodika pro výpočty scope 3 emisí,
2. lepší přístup k datům o dodavatelském řetězci a spotřebě,
3. jasný a spolehlivý regulační rámec,
4. rychlé rozšíření současných dekarbonizačních opatření,
5. více technologických a infrastrukturních inovací,
6. lepší přijímání udržitelných rozhodnutí ze strany spotřebitelů,

7. sofistikované provozní modely společností, pokud jde o ESG,
8. lepší spolupráce od jednoho konce hodnotového řetězce ke druhému.

SOCR ČR, který se přípravy studie v rámci EuroCommerce rovněž účastnil, si je spolu se svými členy dobře vědom výzev, které v této oblasti obchodníky v České republice čekají. Prioritním úkolem je nyní pokusit se nalézt jednotné postupy pro výpočet emisní stopy výrobků produkovaných v rámci tuzemského zemědělsko-potravinářského řetězce. Konkrétní spolupráci na tomto poli již SOCR ČR inicioval s Potravinářskou komorou České republiky, se Zemědělským svazem České republiky a s Ústavem pro zemědělskou ekonomiku a informace.

„Vážím si ochoty našich partnerů ke spolupráci. To, zda se v blízkém období podaří pilotně otestovat první sadu možných řešení, záleží i na přístupu státu, jehož spolupráce, včetně finanční účasti, bude pro úspěch projektu klíčová. Bez jednotné metodiky nebude jakákoliv snaha o vykazování emisí a jejich následné snižování důvěryhodná. Proto je třeba aktivní a konstruktivní přístup všech, kterých se tato problematika týká,“ shrnul Tomáš Prouza. (tz)

# Hospodářská komora navrhuje velký soustavný přezkum povinností pro podnikatele

Podnikatelé v celé zemi by se mohli dočkat výrazného snížení administrativní zátěže spojené s jejich podnikáním. Na celorepublikovém sněmu Hospodářské komory v červnu představili vlastní návrh antibyrokratického zákona, který by státu uložil povinnost začít od roku 2025 přezkoumávat a odstraňovat neodůvodněnou regulatorní a nepřiměřenou byrokratickou zátěž, a podnikatelům umožnil se do tohoto přezkumu zapojit. Podle kvalifikačních odhadů Hospodářské komory na administrativu firmy vynakládají zbytečně tisíce neproduktivních hodin a zhruba 72 miliard korun ročně, které by mohly být investovány užitečněji do rozvoje podnikání a zaměstnanců, a také by přispěly ke zvyšování přidané hodnoty a růstu HDP.

Podle Právního elektronického systému Hospodářské komory stát v současnosti ukládá živnostníkům a firmám jen na základě vybraných, podnikateli nejčastěji používaných 34 zákonů přes 2147 povinností, s nimiž je často spojena nadměrná administrativní zátěž.

Pravidelné šetření Hospodářské komory Komorový barometr, do něhož se dvakrát ročně zapojují zástupci mikro, malých, středních, ale i velkých firem působících v různých odvětvích ekonomiky napříč všemi kraji, jedno-

značně potvrzuje, že regulatorní a na ní navázaná administrativní zátěž je už řadu let jednou z největších překážek rozvoje podnikání v České republice, na kterou podnikatelé vynakládají neproduktivní hodiny a peníze.

Na vysokou regulatorní a byrokratickou zátěž přitom už řadu let upozorňují nejen tuzemské podnikatelské organizace, ale i zahraniční instituce, sledující hospodářský vývoj v jednotlivých zemích. Snížit administrativní a regulatorní zátěž Česku opakovaně doporu-

čuje například Organizace pro hospodářskou spolupráci a rozvoj (OECD), která sdružuje 38 ekonomicky velmi rozvinutých států světa. Podobné apely zazněly i v Doporučení Evropské Rady, kupříkladu k národnímu programu reforem Česka na rok 2019 nebo ve stanovisku Rady ke konvergenčnímu programu Česka z roku 2019.

„Administrativní zátěž podnikatelů neustále roste, velkým problémem přitom je, že stát dopady přibývající regulace zpětně nevyhodnocuje. Proto chceme, aby ústřední správní orgány státní správy, které podle kompetenčního zákona odpovídají za příslušnou oblast z hlediska tvorby právních předpisů, měly nově povinnost dopady regulatorních a administrativních opatření přezkoumávat. Státní správa ale může činit úkony jen tehdy, pokud jí to ukládají zákony. Došli jsme proto k závěru, že aby se v naší zemi začala systematicky odbourávat nadměrná administrativní zátěž, musí se uložit zákonem jasné postupy a pravidla pro

identifikaci, přezkum a odstranění této zátěže. Návrh teď předložíme k diskusi zákonodárcům,“ vysvětlil prezident Hospodářské komory Zdeněk Zajíček.

Zákon by nově také upravoval práva zástupců podnikatelů a dalších fyzických a právnických osob na podání podnětu k přezkumu byrokratické zátěže. Hospodářská komora tím chce podpořit, aby se na snižování administrativní zátěže v naší zemi podnikatelé sami podíleli. Navrhuje proto, aby vláda do tří měsíců od podání podnětu zaujala k němu stanovisko, a následně nadměrnou administrativu odstranila, nebo aspoň snížila.

Podle počtů Hospodářské komory s využitím údajů CETA a Liberálního institutu by snížení administrativní zátěže o 25 % ušetřilo podnikatelům nejméně 18 miliard korun, které by mohli investovat zpět do rozvoje podnikání. Multiplikačními efekty by se tato úspora promítla do růstu HDP v hodnotě minimálně 25 miliard korun ročně. (tz)

## Farmáři v této době nemají radost, spíše starost

dokončení ze strany 1

Jsem přesvědčen, že Česko má potenciál být soběstačné v základních komoditách, vhodných pro naše přírodní podmínky. V některých komoditách jsme již dnes soběstační, např. obiloviny, mléko, hovězí maso. V jiných naopak dlouhodobě ztrácíme produkci, jako např. u ovoce, zeleniny, vepřového či drůbežního masa, brambor atd. Samozřejmě do toho také vstupuje ekonomická konkurenceschopnost. My dlouhodobě usilujeme o srovnatelné podmínky pro naši práci, abychom mohli konkurovat, a pak už by to bylo jen na naši schopnosti. Těžko ale můžete konkurovat zemědělcům z jiných zemí, když mají vyšší podpory, menší byrokratické povinnosti a také nižší ceny vstupů. Tím myslím především energie, ceny pohonných hmot, plynu atd. Naše vlády se o srovnání těchto podmínek snaží pouze minimálně a současná vláda dělá kroky úplně opačné.

A co by měla vláda dělat? Jak jsem řekl, na prvním místě srovnat podmínky, to ale odmitám. Musela by totiž snížit některé daně nebo zvýšit podporu zemědělců. Také srovnat povinnosti a podmínky produkce na úrovni ostatních států. Žádné

zákazy klecových chovů nosnic, když jinde nic takového neplatí a zákazník chce co nejnižší cenu. Žádné vyčleňování půdy mimo produkci, když to Evropská komise zrušila a jinde nic takového neplatí. A takových věcí je tady spousta. Také je nezbytně nutné zredukovat byrokracii. O to se sice MZe snaží, ale zatím se to moc nedaří. Stále přibývají nové povinnosti a zemědělci už často rezignují. Mají obrovský strach z byrokratických chyb, za které hrozí vysoké sankce. V neposlední řadě potřebujeme určitou míru stability prostředí, ne že za měsíc budou zemědělci sít ozimy a dodnes neznají detailní podmínky, které musí plnit. Jak mají plánovat? Jak mají nakupovat osiva, která je třeba pořizovat dopředu? Zkrátka neustálé změny už zemědělci nestačí ani sledovat. Potřebujeme předvídatelné prostředí, které umožní zemědělcům dlouhodobě plánování a investice do produkce.

Dále je důležité usnadnit přístup zemědělců k lokálním a regionálním trhům, aby mohli své produkty snadněji prodávat přímo spotřebitelům. To zahrnuje podporu místních trhů a prodejních sítí, které umožní zemědělcům nabí-

nout své produkty přímo zákazníkům bez zbytečných mezičlánků.

**Je šance, že se některé z vašich požadavků splní?**

My v to stále doufáme a nechceme to vzdát! Někteří požadavky byly sice jen částečně splněny, ale ani krizi ani nestabilitu prostředí to neřeší.

**Určitě se však i řada věcí podařila. Z čeho mají farmáři radost, co je motivuje k tomu, aby pokračovali?**

Kdybych měl být upřímný, tak toho moc není. A rozhodně farmáři v této době nemají radost, spíše starost. Jsou přesvědčení, že je tato vláda hodila přes palubu. Ceny komodit jsou nízké a nepokrývají náklady na produkci. A právě začala sklizeň. Pokud se ceny nezlepší, což ale nevyhnutně, tak to bude další ekonomicky složitý rok. Sliby vlády už moc zemědělci neberou vážně. Vláda jedny sliby nahrazuje jinými. Zatím se podařilo alespoň vrátit podporu dobrých životních podmínek zvířat a máme příslib podpory dvě miliardy korun v příštím roce. Jenže toto je jen malá

část prostředků, které vláda slíbila již v roce 2023. Navíc mnohem více zemědělcům ještě odebrala jinými cestami. Kdyby zemědělství nebylo o půdě a zvířatech, o dlouhodobých investicích atd., tak již mnoho z nich ze sektoru odešlo. Takto bojují a nechtějí zahodit roky práce. I tak to ale mnoho především středních zemědělců vzdalo a prodali své podniky a farmy.

**Venkov se dál vylidňuje, ve stájích a na polích pracuje méně lidí. Bude tento trend pokračovat?**

Je pravda, že vylidňování venkova a úbytek pracovníků v zemědělství je dlouhodobým jevem. To je ovlivněno několika faktory, mezi které patří stárnutí populace, odchod mladých lidí do měst za lepšími pracovními a vzdělávacími příležitostmi a také rostoucí automatizace a modernizace zemědělských prací. Stejně jako jinde, bude i u nás tento trend pokračovat. Je ale na vládě, jak rychlý bude. Proto je nezbytné vytvořit atraktivní podmínky pro mladé lidi, aby se rozhodli pro kariéru v zemědělství. A to mohou pouze pro-

sperující zemědělci. Také se snažíme ukázat zajímavost tohoto moderního oboru. Zemědělský svaz ČR v tomto pomáhá projektem Zemědělství žije!, který má za úkol přivést mladé lidi k oboru.

**Zemědělci však hodně investují do nové techniky, digitalizují procesy. Ani tato cesta neláká například mladé, aby žili na vesnicích?**

Zemědělci skutečně hodně investují do nové techniky a digitalizace procesů, což je nezbytné pro zvýšení efektivity a konkurenceschopnosti zemědělství. Moderní technologie mohou výrazně usnadnit práci, zlepšit výnosy a snížit ekologickou zátěž. Otázkou však zůstává, zda tyto inovace lákají mladé lidi, aby žili a pracovali na venkově. Práce v zemědělství není pro každého. I přesto, že se v tomto oboru dnes dají vydělat dobré peníze, dnešní generace často preferuje zaměstnání, která nabízejí méně náročnou činnost. Zemědělství, navzdory všem pokrokům, stále vyžaduje fyzickou zdatnost a často nepravidelnou pracovní dobu, což nemusí být pro mnoho mladých lidí lákavé. Zkrátka to musí být jejich životní styl.

**Vznikají nové zemědělské podniky, pokud ano, s jakou motivací?**

Nové podniky nevznikají. Jen několik málo farm, které spíše vznikají dělením těch stávajících kvůli výhodnosti a vyšší podpoře malých zemědělců. Politika vlády totiž podporuje především malé zemědělce. Ti mají na 1 Kč produkce až 50 haléřovou podporu. U středních zemědělských podniků, které dělají přes 80 % produkce potravin, je to mnohem méně. Navíc jim tato vláda další podpory odebrala a dala je těm, kteří produkují minimum potravin. Logicky to tak vede k tomu, že střední podniky tlak neustojí a vlastníci je raději prodají. Tak u nás díky této vládě vznikají velké zemědělské skupiny.

**O udržitelnosti se mluví jako o zakládání. Každý zkušený farmář ví, co se pod tím skrývá a co má dělat, aby hospodařil rozumně. Přesto ne vše, co pod pojmem udržitelnost požadují různé předpisy, nařízení, opatření, odpovídá zdravému selskému rozumu. S čím vaši členové zásadně nesouhlasí?**

Zemědělci čelí rostoucímu tlaku na ochranu životního prostředí, snižování emisí a ochranu biodiverzity. Přestože si uvědomují důležitost těchto cílů, často upozorňují na nutnost najít vyvážený přístup, který neohroží životaschopnost jejich podniků. Udržitelnost tedy není jen o ochraně životního prostředí, ale i o zajištění ekonomické stability a sociální spravedlnosti pro zemědělce a venkovské komunity. Naše organi-



zace je odhodlána pracovat na tom, aby byla tato rovnováha dosažena. Kdybych měl vyjmenovávat veškerou legislativu a popsat, co musí zemědělci dodržovat, tento časopis by nestačil. Je toho opravdu mnoho. Pro představu: v tomto funkčním období (tj. za pět let) bylo na úrovni EU schváleno 158 legislativních aktů s přímým dopadem na zemědělství. Kdyby měli zemědělci přečíst vše, museli by každý den, včetně sobot a nedělí, nastudovat 15 stránek nové legislativy. A to je jen evropská legislativa. Na ni navazuje česká, včetně vyhlášek a různých metodik. Je toho opravdu hodně. Mj. i proto ve 22 zemích EU probíhají protesty zemědělců. To už není totiž normální, to je spíše šikana podnikatelů.

**Zákazníci mají občas pocit, že masa, vajec, zeleniny a ovoce, pečiva nebo mléčných výrobků bude vždy dost. Že stačí zajít do supermarketu. Jenže ono to má více souvislostí. Myslíte si, že si dostatečně vážíme toho, že máme plný talíř?**

Je pravda, že mnoho lidí bere dostupnost potravin jako samozřejmost. V moderní společnosti, kde je většina lidí odtržena od produkce potravin, může být snadné zapomenout na složitý a náročný proces, který je za tím, aby se potraviny dostaly na naše stoly. Zemědělství zahrnuje mnoho faktorů – od klimatu, počasí, péče o půdu přes výživu a zdravotní péči o zvířata až po sklizeň a zpracování plodin. Myslím si, že si lidé často dostatečně neuvědomují, jaká práce a úsilí jsou potřebné k tomu, aby měli plný talíř. Je důležité, aby veřejnost lépe chápala hodnotu místní produkce potravin a podporovala zemědělce, kteří se starají o naši potravinovou bezpečnost. To zahrnuje nejen ocenění práce zemědělců, ale také aktivní podporu nákupu místních a sezónních potravin. Když si vážíme toho, co máme na talíři, a podporujeme místní zemědělství, přispíváme k udržitelnosti a odolnosti našeho potravinového systému.

za odpovědi poděkovala Eva Brixí

# AI vytvoří více pracovních míst, ale brzdou je odpor zaměstnanců ke změnám a vysoké náklady

Společnost ManpowerGroup v červnu zveřejnila výsledky svého průzkumu ManpowerGroup index trhu práce, v rámci kterého se ptala 525 zaměstnavatelů v ČR na otázky ohledně využívání nástrojů umělé inteligence, jako je například ChatGPT, strojové učení či virtuální realita, a jejich postoje k implementaci AI do firemních procesů.

Průzkum ukázal, že čeští zaměstnavatelé chápou využívání nástrojů umělé inteligence jako klíčový prvek pro podnikání a rozvoj společnosti a jsou v jejich využívání poměrně aktivní.

Na 67 % společností plně využívá nebo do roka plánuje využívat umělou inteligenci či nástroje generativní konverzační AI (jako například ChatGPT, Gemini nebo DALLÉ). Strojové učení pak využívá nebo plánuje využívat 62 % respondentů. Společnosti podnikající v České republice tak nascočily na trend, který se potvrzuje celosvětově.

Zajímavé je, že přestože se umělá inteligence a její výhody skloňují v poslední době ve všech pádech, 15 % zaměstnavatelů v ČR uvedlo, že nezvažuje umělou inteligenci využívat nebo její využití ve firemních procesech úplně vyloučilo. A 17 % společností neplánuje využívat ani generativní konverzační nástroje a 19 % nezvažuje nebo zcela vyloučilo strojové učení. Tato skutečnost může být dána například odvětvím, ve kterém společnost podnikají a kde využití těchto vymožeností nemusí dávat takový smysl.

„Měla by vaše firma nyní vsadit na umělou inteligenci jako růstovou strategii? Zapomeňte na apokalyptické a utopické vize AI, které sice provokují bohaté intelektuální debaty, ale vašim úvahám příliš nepřispívají. Místo toho se zaměřte na to, jak by AI mohla pomoci vám a vaší firmě, a pojměte toto téma konkrétním a pragmatickým způsobem,“ řekla Jaroslava Rezlerová, generální ředitelka ManpowerGroup.

V rámci výzkumu společnost ManpowerGroup také požádala manažery českých společností, aby předpověděli budoucí dopad AI a strojového učení na celkovou výkonnost podniku a na lidské zdroje v příštích dvou letech. V pozitivní dopad na celkovou výkonnost podniku věří 64 % firem. Zhruba 66 % zaměstnavatelů očekává, že do dvou let přinese AI nutnost requalifikovat své stávající zaměstnance a 61 % si myslí, že vzroste potřeba školení zaměstnanců. Více než polovina zaměstnavatelů věří, že

nové technologie jim pomohou zlepšit náborové procesy a angažovanost zaměstnanců (shodně 57 %). 12 % firem si naopak myslí, že AI bude mít negativní vliv na nábor nových zaměstnanců. Pouze 10 % společností uvedlo, že se domnívá, že AI bude mít negativní, či dokonce velmi negativní vliv na celkové fungování a výkonnost podniku.

Pořadí odpovědí na danou otázku se neliší ani globálně. Pozitivní dopad AI na výkonnost podniku v následujících dvou letech uvedlo 72 % společností, 70 % zaměstnavatelů vidí pozitivní dopad na zvýšení dovedností u zaměstnanců a školení pro zaměstnance. Více než 60 % firem si také myslí, že AI pozitivně ovlivní náborový proces a onboarding.

## Optimismus podle typu pracovních pozic

Nejpozitivněji vnímají umělou inteligenci lidé na seniorních vedoucích pozicích. Téměř 70 % z nich chápe využívání umělé inteligence jako krok správných směrem. Následuje skupina pracovníků na kancelářských a odborných pozicích, střední management a supervizoři (shodně 66 %), kteří také věří, že využívání umělé inteligence bude mít pozitivní vliv na jejich práci. Naopak nejméně optimističtí jsou k používání nástrojů umělé inteligence a jejího dopadu na pracovní trh „modré límečky“ a pracovníci v první linii. Na 51 % z nich vnímá umělou inteligenci dobře, 15 % ji posuzuje negativně, nebo dokonce velmi negativně.

## Jaké jsou výzvy při zavádění umělé inteligence

Zaměstnavatelé v České republice vnímají při zavádění umělé inteligence řadu výzev, se kterými se musí popasovat. Největší výzvu představuje odpor zaměstnanců ke změnám (30 %) či vysoké náklady na implementaci AI (27 %). Další výzvou pro české zaměstnavatele jsou nedostatečné dovednosti zaměstnanců potřebné pro efektivní využívání AI a také obavy ohledně bezpečnosti dat a porušování předpisů (shodně 25 %). Menší procento firem potom vnímá jako výzvu odpor manažerů (17 %) či to, že si neumí představit vhodné využití AI, implementace AI je pro ně příliš složitá, nenašli vhodný AI nástroj nebo data jejich podniku nejsou dostatečně strukturovaná pro použití AI.

Největší výzvou pro zaměstnavatele globálně jsou vysoké náklady na zavádění umělé inteligence (33 %), na druhém místě jsou oba-



Foto Pixabay

vy ohledně ochrany dat a předpisů a nedostatečné dovednosti pro efektivní využívání AI (shodně 31 %). Nejméně firem potom vnímá jako problém odpor vedoucích pracovníků k zavádění AI (18 %).

„Můžete zvýšit mzdy, abyste přilákali talenty, ale větší výzvou je, že nemáme na trhu práce dostatek lidí s odpovídajícími dovednostmi. Tyto pozice dříve neexistovaly, a proto se potřebujeme v tréninku a rozvoji lidí zaměřit na ty, kteří mají „příbuzné“ dovednosti, a mají tak potenciál se na požadovaný profil posunout. Identifikovat lidi s tímto předpoklady a systematicky s nimi pracovat je novou motivací pro manažery,“ sdělila Jaroslava Rezlerová.

## Vize je o demokratizaci rozhodování

AI se rozšiřuje do dalších koutů organizace, má potenciál rozbourat tradiční hierarchie. Jakmile si většina zaměstnanců osvojí používání AI nástrojů, získají větší autonomii a rozhodování se stane mnohem pružnější. Manažeri však budou potřebovat pro vedení týmů nové dovednosti.

## Objektivní analýza výkonu

Společnosti již využívají technologie založené na umělé inteligenci k hodnocení produktivity vzdálených pracovníků, od monitorování pohybu a času stráveného na telefonu až po zaznamenávání úhozů na klávesnici a otevřených webových stránek. V mnoha skladech na frontové líně sleduje chytrý ruční skener, jak efektivně pracovníci manipulují se zásobami. Další hranicí řízení výkonnosti pravděpodobně budou ještě sofistikovanější užití monitorování produktivity – například nositelná zařízení, která sbírají data o tom, zda Zaměstnanec A vykonává složitý úkol s větší zručností než Zaměstnanec B. I když je objektivnější hodnocení výkonu rozhodně přínosné, manažeri musí zavádět tyto

nástroje s maximální transparentností a důvěrou vůči svým týmům.

## Personalizované budování dovedností

Analýzou pracovního výkonu a dovedností z tisíců interních a externích zdrojů budou technologie založené na umělé inteligenci identifikovat mezery v dovednostech v organizaci a doporučovat strategie k jejich překlenutí prostřednictvím programů na rozvoj dovedností, stejně jako cíleného náboru a interních posunů zaměstnanců.

## Rychlé sestavování týmů

Jak se obchodní priority mění rychlejším tempem, změni se také modely zaměstnání. Namísto spoléhání se na tradiční zaměstnance na plný úvazek budou vedoucí pravděpodobně využívat technologie založené na umělé inteligenci k obsazování krátkodobých, projektově specifických týmů v reálném čase. Tyto rychle sestavené týmy budou tvořeny nej kvalitnějšími pracovníky s různými pracovními dohodami, včetně externistů, pracovníků v zahraničí nebo odborníků z jiných oddělení firmy. Díky využívání personálních nástrojů s AI budou mít manažeri mnohem snazší hledání ideálního mixu různých talentů pro nový tým.

## Autonomní AI asistenti

Pokročili AI asistenti dostupní širokému spektru zaměstnanců budou zastávat komplexní úkoly na základě zadání zaměstnance, ať už je to plánování služební cesty, organizace meetingů, nebo odpovídání na e-maily. „Vstupujeme do éry adaptability. Životní priority zaměstnanců se mění a s nimi i kariérní očekávání a vztah k zaměstnavatelům. Digitalizace, robotizace a umělá inteligence rychle proměňují způsob, jakým pracujeme, a překreslují podobu většiny pracovních rolí. Změny se zrychlují a klíčovými dovednostmi se stává učenlivost, flexibilita a přizpůsobivost. To platí o lidech i o šéfech, kterým chybí individuální přístup k potřebám zaměstnanců a empatický způsob vedení. Hlavní rolí manažerů se tak stává schopnost řídit kontinuální transformaci. Musí udržet angažovanost a wellbeing uprostřed změn pracovních modelů, obchodních potřeb a očekávání zaměstnanců. Musejí motivovat své lidi ke zvyšování kvalifikace, protože chápou, že změna je úspěšná, pokud jsou úspěšní jejich lidé,“ potvrdila Jaroslava Rezlerová. (tz)

## S rozvojem umělé inteligence v Česku pomůže aktualizovaná Národní strategie umělé inteligence

Ministerstvo průmyslu a obchodu připravilo aktualizaci Národní strategie umělé inteligence, která určí priority a cíle v této oblasti do roku 2030. Nová strategie reflektuje nejnovější technologický vývoj a trendy v oblasti umělé inteligence. Klíčovými oblastmi NAIS jsou výzkum, vývoj a inovace, vzdělávání, průmysl, trh práce, etické, právní a bezpečnostní aspekty a veřejná správa a veřejné služby. Aktualizaci strategie vložilo MPO do mezi-rezortního připomínkového řízení.

„Umělá inteligence se stává čím dál významnější součástí našich životů. Má velký potenciál zlepšit naši životní úroveň i pozitivně ovlivnit rozvoj ekonomiky. Cílem nové Národní strategie umělé inteligence je pomoci České republice využít její potenciál naplno,“ řekl ministr průmyslu a průmyslu Jozef Sikela s tím, že jde o vizi do roku 2030, která reflektuje nejaktuálnější vývoj a zohledňuje potřeby všech aktérů napříč touto oblastí – od výzkumníků a vývojářů po koncové zákazníky a uživatele.

„Proto se v této aktualizaci zaměřujeme na sedm navzájem provázaných klíčových oblastí, které pomohou posílit postavení Česka v globální vědecké komunitě, urychlit přenos výsledků do praxe, lépe využívat umělou inteligenci ve vzdělávání, zvýšit její povědomí u ve-

řejnosti a nastavit bezpečné a důvěryhodné prostředí pro její aplikaci,“ dodal.

Aktualizaci strategie MPO zpracovalo na základě veřejné konzultace, odborných výstupů, analýz a v úzké spolupráci se všemi relevantními institucemi a aktéry veřejné i soukromé sféry. Pro efektivní koordinaci práce na aktualizaci vznikla pod Výborem pro AI pracovní skupina, která zahrnuje Ministerstva, sociální a hospodářské partnery, akademické instituce i neziskové organizace. Tato skupina konzultovala návrhy priorit a cílů pro Českou republiku. „Inspirovali jsme se také přístupem států, jako jsou Kanada, USA, Spojené království a Nizozemsko. Uspořádali jsme online kulatý stůl, kde experti z těchto zemí představili jejich přístupy k umělé inteligenci. Kulatý stůl

sloužil k výměně informací a příkladů dobré praxe,“ sdělil vrchní ředitel pro digitalizaci a inovace Petr Očko.

## Klíčové oblasti NAIS zahrnují:

1. výzkum, vývoj a inovace se zaměřením na posílení výkonných a inovačních kapacit, zefektivnění transferu a prohloubení mezinárodní spolupráce;
2. vzdělávání a odbornou přípravu s cílem zlepšit výkon s využitím AI nástrojů, rozvíjet talenty a šířit osvětu;
3. dovednosti a dopady AI na trh práce s podporou requalifikací, celoživotního vzdělávání a prevence digitálního vyloučení;
4. etické a právní aspekty, které zajistí ochranu práv a zvýší důvěru veřejnosti;
5. bezpečnostní aspekty zaměřené na kyberbezpečnost a zajištění dodavatelských řetězců;
6. průmysl a podnikání, kde se bude podporovat adaptace firem na AI technologie a rozvoj nových AI řešení;
7. veřejnou správu a veřejné služby, která se zaměří na zefektivnění činnosti a zlepšení kvality a dostupnosti poskytovaných služeb pomocí AI.

NAIS stanovuje cíle a návazná typová opatření, která přispějí rozvoji a využívání spolehlivé AI v České republice v jednotlivých klíčových oblastech. Tento strategický rámec přivede do praxe pravidelně aktualizovaný Akční plán, který NAIS doplňuje a zajistí naplňování jejích cílů. Akční plán obsahuje konkrétní iniciativy, včetně jejich finančních nároků a termínů plnění, které v návaznosti na tuto strategii gestori a spolugestori plánují, jako jsou nové dotační programy, manuály pro podniky, requalifikační kurzy a zavádění nových AI řešení. „Jde například o nový program TWIST, který urychlí rozvoj projektů ve strategických technologiích. Na podporu výzkumu a inovací v klíčových oblastech pro českou ekonomiku máme připraveno pět miliard korun. První veřejnou soutěž na výběr projektů v oblasti umělé inteligence plánujeme vyhlásit ještě letos,“ upřesnil Jozef Sikela.

NAIS je součástí koncepce Digitální ekonomika a společnost v rámci Digitálního Česka, proto bude Akční plán předkládán ke každoročnímu schválení vládou v rámci Implementačních plánů Digitálního Česka. (tz)

# Praha zůstává mezi nejžádanějšími kongresovými destinacemi světa

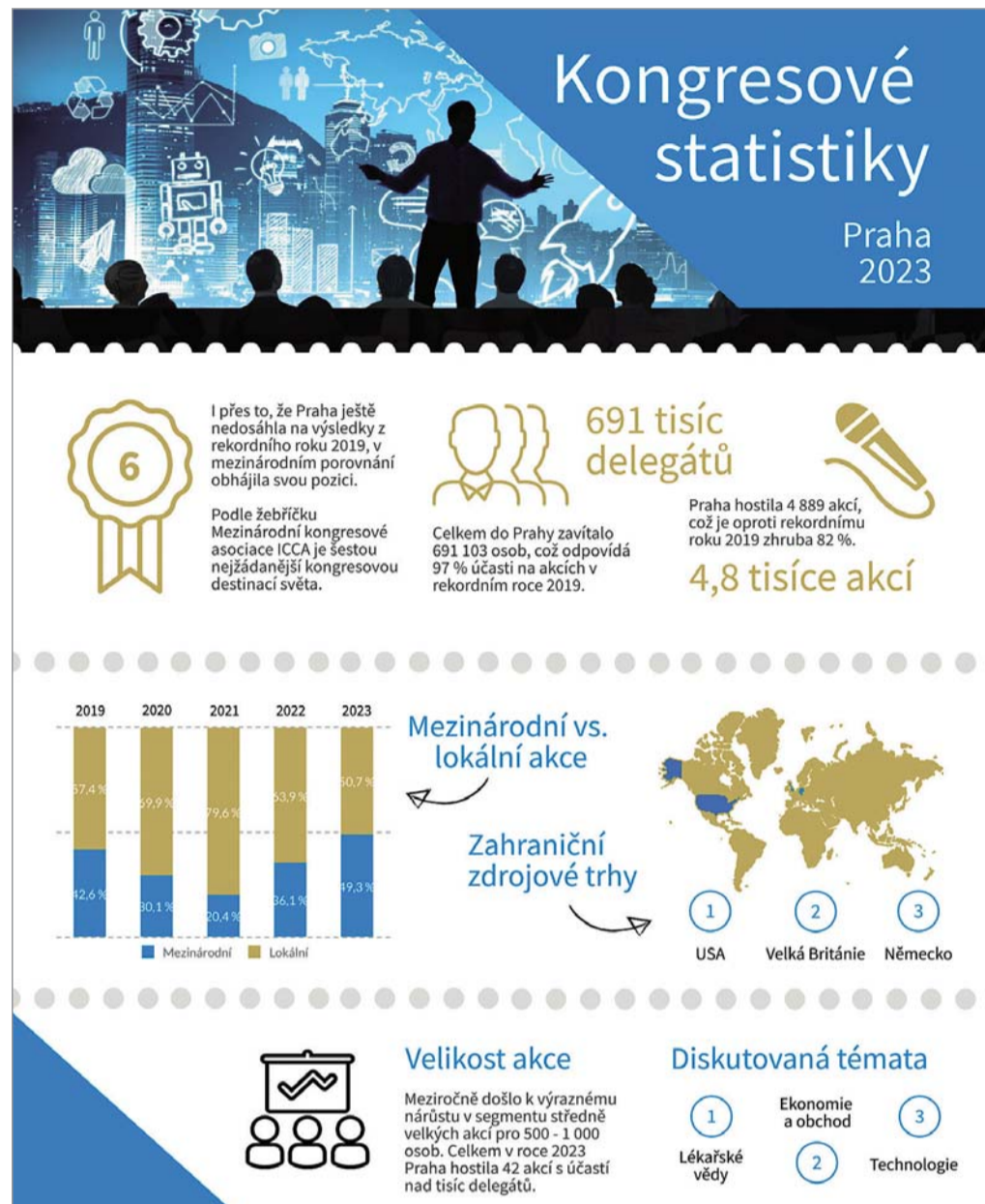
Podle nejnovějších dat si česká metropole meziročně polepšila nejen co do počtu zde konaných kongresů a konferencí, ale i z hlediska počtu delegátů, kteří na tyto akce přicestovali. V roce 2023 se v Praze uskutečnilo bezmála 5000 odborných akcí, kterých se zúčastnilo téměř 700 000 osob. V mezinárodním srovnání si zároveň Praha zajistila šesté místo na žebříčku nejžádanějších kongresových destinací světa. Předčila tak i města jako Madrid, Soul, Londýn, Berlín nebo Tokio.

## Kongresový průmysl metropole je na vzestupu

Kongresový průmysl v hlavním městě si po vynucené pandemické pauze udržuje svou rostoucí tendenci. V roce 2023 se v Praze podle agregovaných dat Prague Convention Bureau a Českého statistického úřadu konalo celkem 4889 kongresů a konferencí, na které zavítalo 691 103 delegátů, což představuje meziroční nárůst o 25 %, respektive 12 %. Stále se však ještě nepodařilo překonat rekordní rok 2019. „Z hlediska počtu delegátů jsme na téměř 97 % výkonu roku 2019, ale z hlediska počtu akcí jsme pouze na 82 %“, řekl Roman Muška, ředitel Prague Convention Bureau, organizace, která oficiálně zastřešuje pražský kongresový průmysl, a dodal: „Tato data jen potvrzují trend posledních let, kdy se koná méně kongresů a konferencí, ale s daleko vyšší účastí delegátů. V našich statistikách vidíme, že se meziročně navýšil počet akcí, kterých se účastní 500 a více delegátů. Zároveň se nám prodlužuje i průměrná délka trvání akce, a to především díky skokovému nárůstu počtu setkání, která trvají čtyři a více dní, a poklesu v segmentu kratších, především dvoudenních, akcí.“

## Návrat zahraničních akcí a získávání bonitních návštěvníků

Praha si ve svých strategických dokumentech zaměřených na cestovní ruch stanovila cílení na bonitní klientelu, a to i prostřednictvím kongresových delegátů. Ti totiž nejen že destinaci nezatíží v hlavní turistické sezóně, protože kongresy se nejčastěji konají na jaře a v podzimních měsících, ale zároveň mají v průměru až trojnásobně vyšší útraty oproti běžnému turistovi. Získávání kultivované klientely se daří i díky návratu zahraničních odborných akcí do Prahy. Dle dat Prague Convention Bureau meziročně vzrostl počet zahraničních kongresů a konferencí v Pra-



ze o 54 %, a podařilo se tak opět vyrovnat poměr zahraničních (49,3 %) a lokálních akcí (50,7 %). „Nejvíce akcí k nám tradičně míří z evropského kontinentu (88,5 %). Nicméně pokud se zaměříme na jednotlivé země, tak v roce 2023 se na první příčku zdrojových zemí vrátili po čtyřech letech Spojené státy americké, které následovala Velká Británie, Německo, Francie a Belgie,“ upřesnil Roman Muška. Mezi nejčastější témata, která do Prahy přijíždějí delegáti diskutovat, dlouhodobě patří lékařské vědy, ekonomie, finance a obchod a IT a technologie.

## Lokálně Praha potvrdila svou pozici premianta, na mezinárodní scéně ji předehnal Singapur

Praha je v rámci České republiky dlouhodobě první volbou nejen zahraničních organizátorů akcí. V roce 2023 do české metropole zamířilo podle dat Českého statistického úřadu 35,5 % všech akcí konaných na území republiky. S odstupem desítek procent pak následoval Jihočeský kraj (18,9 %), Olomoucký kraj (8,3 %) a Středočeský kraj (7,4 %). V mezinárodní konkurenci si Praha stále drží svou pozici mezi nej-

žádanějšími kongresovými destinacemi světa. V žebříčku, který každoročně sestavuje Mezinárodní kongresová asociace ICCA (International Congress and Convention Association) na základě počtu asocičních kongresů s mezinárodní rotací a účastí více než 50 delegátů, se Praha letos globálně umístila na šestém místě, v Evropě pak obhájila pátou příčku. Ačkoliv se v české metropoli konalo meziročně o 4 % asocičních akcí splňujících kritéria ICCA více, ze světové top pětky sesadila Prahu asijská kongresová velmoc Singapur, která se oproti roku 2022 ze 13. pozice vyšplhala až na druhé místo. Cestovní ruch a stejně tak i kongresový průmysl se kvůli déle trvajícím pandemickým omezením začal v Asii oproti zbytku světa rozvíjet později. Nyní již vidíme návrat asijských destinací v plné síle, kdy top 15 kongresových destinací doplňují Soul (10.), Tokio (13.) a Bangkok (15.). „Za nárůst počtu asocičních kongresů vděčíme především společnému úsilí všech zainteresovaných subjektů v uplynulých letech. Od samotného procesu kandidatury po následnou realizaci velkých asocičních kongresů uplyne totiž ve většině případů několik let. Abychom se však udrželi na špičce mezi kongresovými destinacemi i do budoucna, je zapotřebí kongresový průmysl nadále rozvíjet a investovat do něho. Kromě asocičních kongresů, na které se dlouhodobě zaměřujeme a které jsou systematicky podporovány formou různých pobídek ze strany hlavního města Prahy, nesmíme opomíjet ani segment korporátních konferencí a incentivních akcí, které vykazují v destinacích vysoké útraty, a zapadají tak do cílení hlavního města na bonitní klientelu,“ komentoval Roman Muška.

## Jaký bude rok 2024

Od roku 2022 můžeme na základě dat sledovat oživení kongresového průmyslu nejen v Praze, ale i v ostatních světových destinacích. Jejich počet se navíc podle nedávného reportu Mezinárodní kongresové asociace ICCA 60 Years Report za posledních 60 let více než zdesetinásobil, a konkurence, které Praha čelí, je tak obrovská. Report též předpokládá, že globálně se v roce 2023 počet akcí vrátí na 90 % roku 2019 a počet delegátů dokonce na 95 %, což se české metropoli povedlo splnit jen částečně. V roce 2024 by pak měl podle expertních odhadů kongresový průmysl překonat čísla roku 2019, a to o 37 % z hlediska počtu delegátů a o 1 % co do počtu akcí. (tz)

# Tuzemské lázně loni přivítaly téměř milión hostů

Celkem 926 000 hostů loni zamířilo do některého z tuzemských lázeňských ubytovacích zařízení. Bezpečně 60 % z nich (541 000) tvořili domácí návštěvníci, kteří nejčastěji směřovali do Karlovarského, ale i Zlínského, Olomouckého a Jihočeského kraje. Cizinci pak preferovali převážně Karlovarsko. Lázně v Česku se jich rozhodlo navštívit 384 000, z toho bezmála 372 000 právě v Karlovarském kraji. A na návštěvníky se lázně těší i letos. Slibují sezónu plnou kulturních akcí, inovací a zlepšení v lázeňských zařízeních napříč celou republikou.

Léčebné lázeňství zasahuje do oblasti zdravotnictví a cestovního ruchu. Současně je jedním z významných tahounů zahraniční návštěvnosti Česka. Zájem o lázeňské pobyty v Česku je dlouhodobě stabilní. Kromě léčebných pobytů patří mezi lákadla relaxační programy, ubytování v zajímavých budovách či moderní a regionální gastronomie. Lázně jsou také kulturními centry regionů a lázeňská města se mohou pyšnit zajímavou architekturou. Většinou leží daleko od shonu velkoměst uprostřed krásné přírody a jejich skvělá infrastruktura pro regeneraci

a odpočinek nabízí ideální zázemí pro aktivní objevování. Právě proto patří lázeňství mezi hlavní komunikační témata České centrály cestovního ruchu – CzechTourism.

„Pokud jde o počet příjezdů a přenocování v lázeňských ubytovacích zařízeních, jednoznačně vede Karlovarský kraj. Z celkového počtu přenocování tvoří téměř 70 %. V případě cizinců je to dokonce téměř 95 %. A to i přesto, že průměrný počet nocí, které v tomto regionu lidé stráví, je v celorepublikovém srovnání nejnižší. Nejčastěji na Karlovarsko míří za lázeňskou péčí, ale i na dovolenou do hromadných ubytovacích zařízení kromě rezidentů hosté z Německa, Slovenska, Ukrajiny, Tchaj-wanu a Polska,“ shrnul informací ředitel České centrály cestovního ruchu – CzechTourism František Reismüller a dodal: „Lázeňské rezorty často vyhledávají též bonitní turisty z arabských zemí. Proto klademe velký důraz na podporu spuštění linek ze vzdálených, ale i z alternativních trhů, jako třeba Izraele. Už nyní pozorujeme, že naše lázně profitují z přímého leteckého spojení Praha–Dubaj. Pozitivně se podepsalo také spuštění spojení z Tchaj-wanu v loňském roce. Letos v červnu obnoví po několikaleté pauze společnost Hainan Airlines přímé spojení Prahy s pevninskou Čínou, což s největší

pravděpodobností opět pomůže přilákat do Česka více návštěvníků ze vzdálených a bonitních trhů. A plusem bude určitě i přímá linka Karlovy Vary – Tel Aviv, která byla nedávno spuštěna. Každý čtvrtek večer až do konce října zajistí pravidelné spojení s Izraelem.“

„Pro podporu ještě vyšší návštěvnosti se snažíme ukázat, že lázeňská města jsou skvělým místem pro trávení volného času a vhodnou alternativou k zahraniční dovolené. Lázně už dávno nejsou jen pro „staré a nemocné“, ale stále více je objevují i mladší lidé a rodiny s dětmi. Díky tomu se průměrný věk jejich návštěvníků snižuje. Tento trend akcelerovala zejména covidová pandemie. Kromě kultury nabízí lázně i skvělé sportovní vyžití, a stále více se tak profilují jako místa, kam se jezdí také za prevencí zdraví. Lidé si začínají více uvědomovat, že zdraví není samozřejmost, a že je třeba se o ně starat,“ doplnil prezident Svazu léčebných lázní Eduard Bláha.

„Lázeňskou péči dlouhodobě prezentujeme jako nástroj prevence, posílení imunity a ideální formu relaxace. Věříme, že lázně mohou hrát klíčovou roli ve zdravém životním stylu, a proto stále častěji pracujeme nejen s nabídkou tradičního léčebného lázeňství, ale také tzv. medical

wellness programů. Kombinují moderní medicínu s relaxačními technikami a poskytují komplexní péči pro tělo i duši,“ potvrzuje ředitel Destinační agentury pro Karlovarský kraj – Živý kraj Petr Židlický a doplnil: „Těší nás stálý zájem zahraničních návštěvníků, zároveň však s radostí sledujeme rostoucí poptávku ze strany tuzemských turistů. Mnozí z nich využívají lázeňská města jako výchozí bod pro objevování krás našeho regionu. Tento trend nám umožňuje nabídnout bohatší spektrum zážitků a přilákat širší veřejnost. V souvislosti s propagací lázeňské péče realizujeme řadu press a FAM tripů. V nejbližších týdnech přiletí několik novinářů z Izraele. Nově se také rozvíhá letecké spojení mezi Karlovými Vary a Taškentem, a při prvním letu nás navštíví 16 touroperatorů.“

Obecně platí, že pokud člověk vyrazí do lázně, tak si chce užít to, co právě lázně nabízí. V tomto ohledu roste zájem o kratší pobyty tzv. na zkoušku, v jejichž rámci si klient může vyzkoušet jím vybrané procedury a poznat, jak to vůbec v lázních chodí. A příště, pokud je spokojený, přijede třeba na delší dobu. A i na tyto klienty české lázně v letošní sezóně cílí. S plnou parádou se tak postupně otevírají lázeňské domy ve všech regionech. (tz)

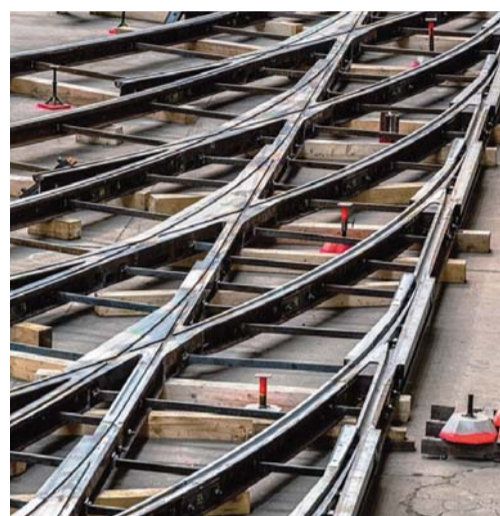
# Pražská strojírna zaznamenala v roce 2023 opět rekordní tržby a přiblížila se k metě 600 miliónů korun

Pražská strojírna, dceřiná společnost Dopravního podniku hlavního města Prahy, zveřejnila své auditované hospodářské výsledky za rok 2023. Tržby dosáhly historicky rekordní výše 582,6 miliónu korun. Výsledek hospodaření před zdaněním činil 43 miliónů korun, vlastní kapitál vzrostl o 34,6 miliónu korun na 393,6 miliónu korun. Nárůst zaznamenala Pražská strojírna i u hodnoty EBITDA, která za rok 2023 dosáhla výše 86,2 miliónu korun.

„Obchodně byl rok 2023 mimořádně vytížený a zdařilý. Společnost těžila z nabyté pozice na světových trzích, kde značka Pražská strojírna znamená kvalitu, včasnou dodávku a nadstandardní servis. Realizovali jsme velké projekty – vozovny v Košicích, Melbourne, Varšavě, strategické projekty v Tallinnu, Hannoveru, Berlíně i v Praze. Uplynulý rok pro nás představoval velký nádech do budoucna, a i nadále hodláme z plných sil pracovat na strategickém i technologickém rozvoji firmy a budování jejího skvělého jména na světovém i domácím trhu,“ řekl Robert Masarovič, předseda představenstva a generální ředitel Pražské strojírny a. s.

V roce 2022 Pražská strojírna poprvé v historii překročila metu půl miliardy v tržbách a v roce 2023 tempo růstu ještě zvýšila. S nárůstem tržeb o 69,6 miliónu korun (13,5 %) se tak začíná přibližovat dalšímu milníku – 600 miliónům korun.

Vzhledem k naplnění výrobních kapacit investuje strojírna do rozšíření výrobních prostor i nových technologií s cílem zvýšit produktivitu práce i stupeň automatizace. Ve vinořských výrobních halách vzniklo nové lisovací pracoviště zaměřené na repasi tramvajových kol a v Itálii si Pražská strojírna nechala na míru vyrobit rolnovou ohýbačku, první svého druhu v České republice. Aktuálně je v přípravě stavba nové výrobní haly. (tz)



## OSTROJ dodá dopravníkový systém pro Model Obaly

Opavský OSTROJ získal rozsáhlou zakázku na dodávku komplexního dopravníkového systému pro automatizaci výroby ve společnosti Model Obaly a. s. S pomocí simulačního programu a virtuální reality navrhl OSTROJ řešení, které pomáhá vykrýt dočasné přetížení mezi výrobní a balicí částí linky tak, aby byla zajištěna plynulost celého výrobního procesu. Zakázka, která bude realizována v rekordním čase, má hodnotu bezmála jeden milión eur.

Dopravníkový systém bude instalován ve výrobním závodě v Moravských Budějovicích, kde zvýší kapacitu výroby a eliminuje ztrátové časy při přepravě materiálu. Zařízení umožní efektivní bufferování, tedy dočasné odkládání výrobků do speciálních úložných prostorů, čímž výrazně vzroste efektivita balicí linky.

„Díky inovativním prvkům, jako je přeprava materiálu v příčném směru a speciální pod-

ložení pásu pro snížení tření, dosáhneme vysoké kapacity a snížíme spotřebu energie,“ uvedl Adam Majewski, obchodní manažer OSTROJE. „Dopravníkový systém má délku téměř 250 metrů a přepravní rychlost 62 palet za hodinu. Celková délka pásu je přitom bezmála tisíc metrů.“

Systém bude zahrnovat více než 130 odkládacích míst, dva automatické vozíky, dopravníky, točny, přesuvny a další prvky. K hlavním

přednostem patří také schopnost přepravovat nadrozměrné nebo atypické palety. Zařízení je navrženo modulárně, aby jej bylo možné rozšířit o další části, což dovolí jeho flexibilní přizpůsobení budoucím požadavkům zákazníka.

„Od podpisu smlouvy k předání uběhne sedm měsíců, zakázku tedy realizujeme ve velmi krátkém čase. Dodávka zahrnuje nejen výrobu a testování, ale i kompletní instalaci a zprovoznění systému,“ uvedl Martin Čmiel, ředitel divize Důlní a průmyslové technologie společnosti OSTROJ.

Při realizaci projektu využívají konstruktéři z OSTROJE moderní technologie, včetně virtuální reality a simulací ve 3D pro optimalizaci návrhů, jejich prezentaci a konzultace se záka-

zníkem. To umožňuje doladit řadu detailů ještě před samotnou realizací linky.

OSTROJ a. s. patří k významným strojírenským firmám v Česku. Na trhu působí od roku 1948. Je ryze českou akciovou společností, její sídlo a výrobní závod se nacházejí v Opavě. Společnost zaměstnává zhruba 800 pracovníků především z regionu Opavska a dosahuje tržeb na úrovni cca 1,6 miliardy korun (rok 2022). Do výrobního portfolia pěti divizí patří široká paleta výrobků, od opracovaných lakovaných svařenců, přes hydraulické a tiskařské válce, galvanické zinkování, tvrdé chromování, přesné obráběné dílce až po ocelové zápustkové výkovky a stroje pro podzemní stavitelství a hlubinnou těžbu. (tz)

INZERCE



## Česká společnost pro jakost OCENÍ ÚSPĚŠNÉ

Máte pocit, že Vaše organizace může být v mnohém příkladem pro ostatní? Česká společnost pro jakost vyhlásila další ročník ocenění Ambassador kvality České republiky. Přihlaste se a možná to bude právě Vaše organizace, která se stane Ambasadorem kvality ČR.

Cena Ambassador kvality České republiky byla vyhlášena v rámci podpory rozvoje a podpory zavádění zásad managementu kvality v různých podobách. Určena je pro organizace, které nadstandardně dbají o zajištění kvality svých produktů a služeb, které se chovají odpovědně a aktivně napomáhají šíření a propagaci kvality.

Ocenění je určeno všem organizacím podnikatelského a veřejného sektoru bez rozdílu velikosti a oboru. Přihlaste se do soutěže a staňte se ambasadory kvality.



Přihlášky můžete podávat do 30. září.

Podrobnější informace o cenách najdete na: <https://oceneni.csq.cz>  
Česká společnost pro jakost, [www.csq.cz](http://www.csq.cz)

# Globální domov, lokální srdce

## aneb jak Češi smýšlejí o českých a zahraničních nemovitostech

Investiční apetit Čechů stále roste, zvýšilo se procento těch, kteří mají nějaký typ investice. V současnosti jde o 47 % populace, zatímco březnový průzkum, realizován s výzkumnou agenturou Ipsos, ukázal na 42 % populace. Nejpopulárnější podobou investování je stále „spoření“ na penzi, následováno investicemi do nemovitostí. Celých 34 % Čechů uvedlo, že finanční prostředky ukládá do bytu, domu, pozemku či rekreační nemovitosti.

Optikou našince není velkým překvapením, že 75 % obyvatel žije takzvaně ve vlastním. Zájem o investování do nemovitostí je patrný téměř u všech věkových kategorií, počínaje lidmi 25+. Průzkum také ukázal, že ukládání peněz pomocí nákupu nemovitosti není privilegiem movitějších, zájem o ně je patrný i u středně příjmových osob. Z průzkumu vyplynulo, že nejvíce, a to 34 % investorů do nemovitostí, dosahuje čistého měsíčního příjmu od 30 000 do 50 000 Kč.

„Investice do nemovitostí má vždy svá specifika. Je to komplexní, méně likvidní investice, a proto může trvat delší dobu, než investor obdrží své prostředky zpátky. I proto by investoři do zahraničních nemovitostí neměli rezignovat na základní investiční pravidlo, a to jejich diverzitu, jak z pohledu typu, tak i kvality, a především regionu,“ uvedla k oblasti bezpečného investování Jana Brodani, výkonná ředitelka Asociace pro kapitálový trh České republiky.

### V Česku se rysuje nový trend

Ačkoli výsledky průzkumu ukazují, že je pro většinu z těch, kteří plánují koupit nemovitost v následujících dvou letech, jednoznačně atraktivnější nákup nemovitosti v Česku (72 %), 20 % zájemců o koupit nemovitost lákají právě ty za hranicemi naší země. „Investice do zahraničních nemovitostí je snahou o teritoriální diverzifikaci rizika u reálných aktiv, což obdobně aplikujeme i v rámci portfolia našeho realitního fondu. Je to logický důsledek bohatnutí společnosti a propojování Evropy. V případě ČR to považují za počátek trendu, který je v zahraničí již dlouho běžný,“ komentoval výsledky prů-

zkumu Petr Čížek, předseda představenstva investiční společnosti INVESTIKA.

Průzkum ukázal, že někteří z nich (59 %) zvažují pořízení zahraniční nemovitost proto, aby měli možnost získat statut rezidenta cizí země, a tím si vytvořit „zadní vrátka“ pro případ zhoršení bezpečnostní situace u nás. A právě míra a úroveň bezpečnosti se ukázala při výběru zahraniční nemovitosti jako naprosto zásadní. Přes 86 % těch, kteří zvažují nákup zahraniční nemovitosti, uvedlo, že rozhodující vliv pro koupi má právě bezpečnost dané lokality. Tento fakt podtrhuje zjištění, že většina českých investorů považuje za bezpečnou téměř celou Evropu, vyjma té východní. Ta se v našem průzkumu z hlediska bezpečnosti zařadila mezi Balkán a Jižní Ameriku.

### Je třeba vzít v úvahu také rizika

Většina Čechů si je dobře vědoma výhod, ale i úskalí, která mohou při koupi nemovitosti vystat, obzvláště těch zahraničních. Celých 87 % zájemců o koupit nemovitost v zahraničí by využilo rad a pomoci odborníků. „Koupě nemovitosti je vždy velký krok a dvojnásob to platí v případě nákupu zahraničních nemovitostí. Odlišný daňový systém, složitá administrativa, jazyková bariéra, rozdílná ochrana spotřebitele, neznalost místních zvyklostí a lokality a další, mohou kupující velmi nepříjemně překvapit a v krajním případě také odradit od samotné koupě,“ uvedl k tématu Martin Novák, hlavní analytik společnosti Broker Consulting.

„Je proto nesmírně důležité obrátit se pro radu na odborníka, který je dostatečně erudován a zorientován v problematice. Kvalitní konzultant nejenom přebírá zodpovědnost za zdárný průběh koupě, ale dokáže poradit i s finančním investováním a nečiní mu problém ani právní aspekty prodeje,“ dodal Martin Novák.

### Co nahrává koupi nemovitosti u nás, a naopak těm za hranicemi země

Výsledky průzkumu ukázaly, že nejčastějším důvodem pro koupit nemovitost v Česku je její blízkost, a tedy možnost na ni lépe dohlédnout. Dalším důvodem pak je vidina nákupu nemovitosti jako investice na stáří. Naopak pro zahraničních



foto Martin Šimek

nemovitostech se Češi poohlížejí z nejrůznějších důvodů. Tím nejčastěji zmiňovaným je přijatelnější pořizovací cena a také možnost nemovitost využít pro účely vlastní relaxace. Neopominutelný vliv zanechaly také nedávné a do jisté míry i současné události ve světě, na které v průzkumu reflektovala více než polovina potenciálních kupců. Tři pětiny z nich uvedly, že by v případě zhoršení bezpečnostní situace v Česku zvážily koupit nemovitost v zahraničí, a získaly tak možnost stát se rezidenty dané země. Od nákupu zahraniční nemovitosti odrazuje případně kupce především neznalost místních zákonů a předpisů (47 %), vzdálenost (45 %) a jazyková bariéra (33 %), zatímco od nákupu nemovitosti v Česku jsou odrazováni vysokou pořizovací cenou (64 %) a vyšší daní (21 %).

### Nejatraktivnější typy nemovitostí a jaké země Češi při výběru preferují

Nejčastěji Češi láká koupě apartmánu, vily či domu u moře, a naopak nejméně lákavé jsou pro ně apartmány, vily a domy v horách či lyžařských střediscích. Nejoblíbenější lokalitou je pro ty, kteří zvažují nákup nemovitosti v zahraničí, Španělsko s 25 %. Následuje Chorvatsko (11 %), Itálie (11 %) a Bali (7 %). Jako důvod pro koupit nemovitost v těchto zemích uvedli nejčastěji blízkost moře a pláží, památky a historii (47 %), 40 % láká dostupná cena nemovitosti a také místní životní styl.

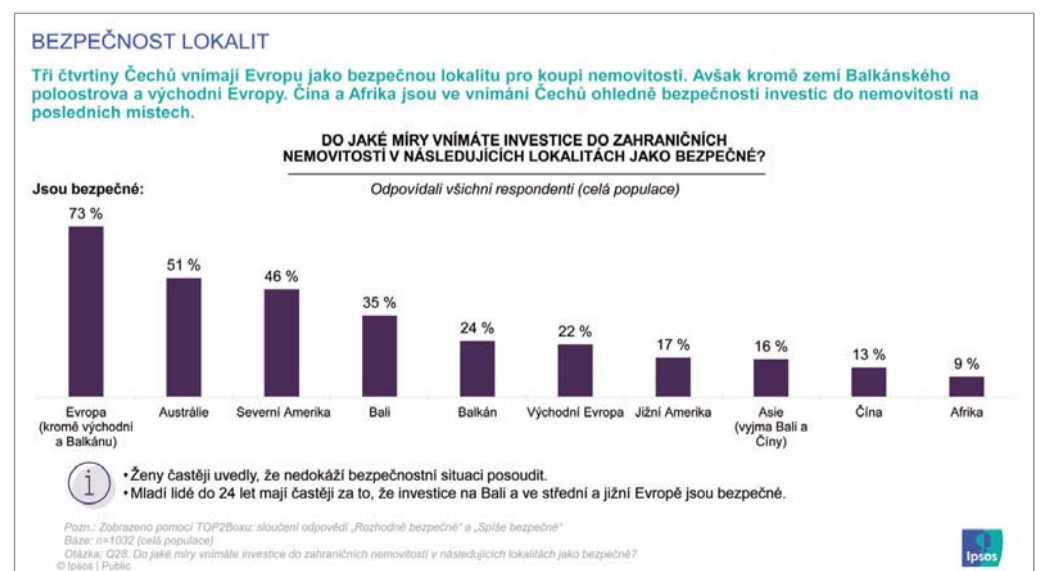
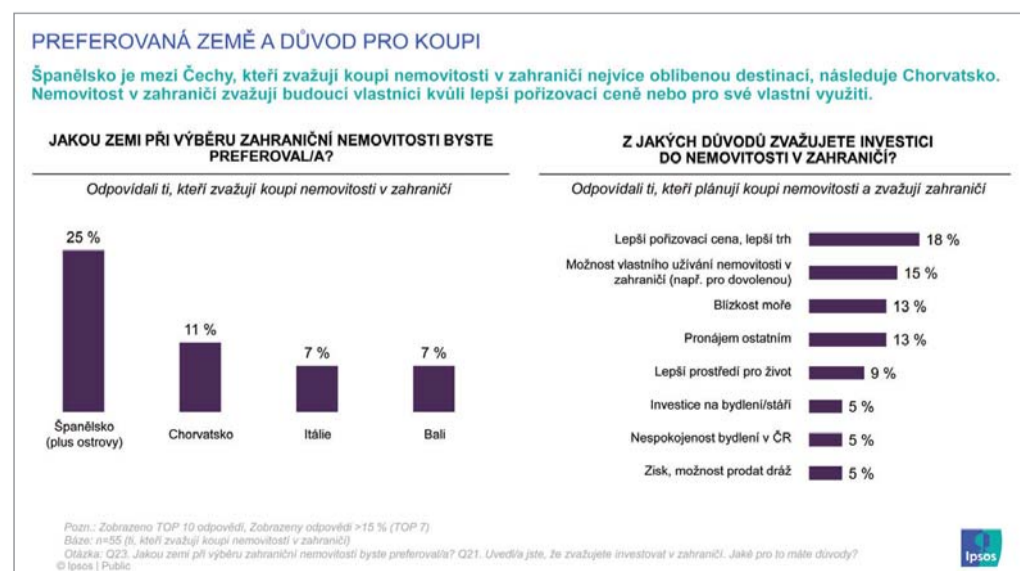
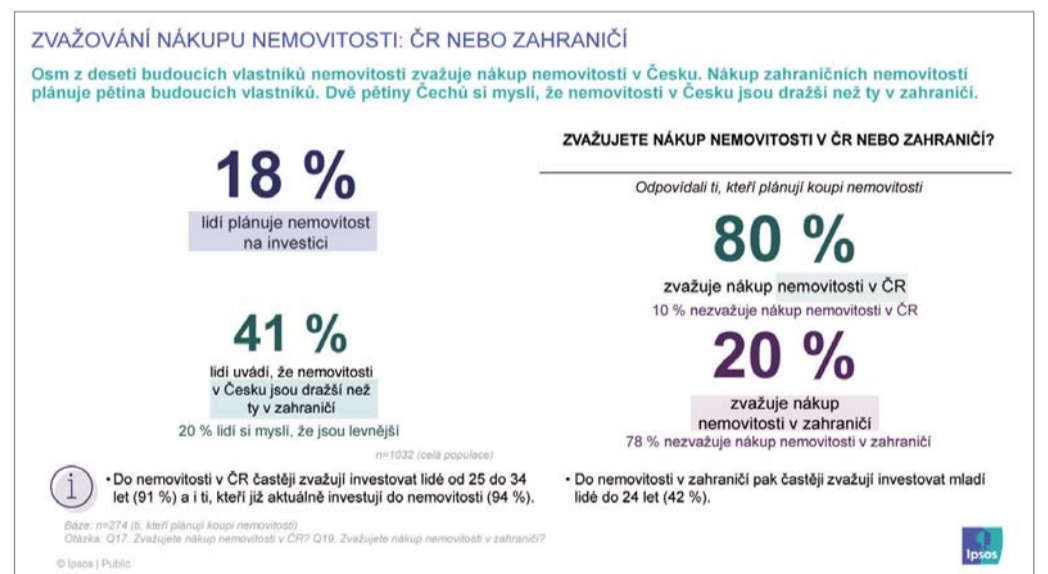
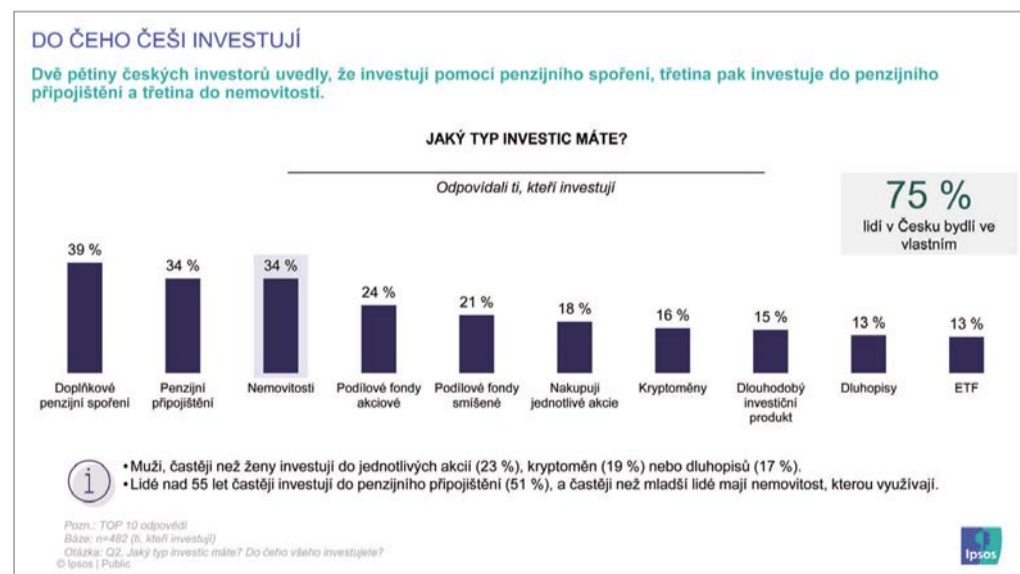
„Atraktivita typů nemovitostí se odvíjí od aktivit, které mají investoři s danou lokalitou spojené. Často zvažují nemovitost v zahraničí

ke krátkodobým pronájmům, kdy mohou nemovitost sami využívat i pro vlastní rekreaci. Je tak logické, že se ohlížejí po takových nemovitostech, které jsou pro tyto aktivity vhodné, jako právě apartmány, vily či domy u moře,“ poznamenal k atraktivitě nákupu Michal Straka z výzkumné agentury Ipsos.

Překvapivě jen 22 % uvedlo jako důvod ke koupi dojezdovou vzdálenost. Při výběru vhodné nemovitosti se devět z deseti budoucích vlastníků zajímá o to, zda neleží v blízkosti rizikových zemí či válečných zón.

### Výhled do budoucna a zdroje financování

Výsledky průzkumu ukazují, že dvě třetiny investorů využily pro nákup investiční nemovitosti vlastních zdrojů. Necelých 40 % poté financovalo tuto koupit hypotečním úvěrem. Lidé, kteří vlastní investiční nemovitost, ji v 50 % plánují poskytnout k dlouhodobému pronájmu, třetina pak chce nemovitost darovat svým dětem a čtvrtina rozhodnout své finance jejím odprodejem. Celých 9 % má potom v plánu využít tuto nemovitost jako únik při zhoršení bezpečnostní situace v ČR. „Zjištění, že třetina investorů do nemovitostí bere tuto investici jako dar dětem, potvrzuje, jak je v Česku stále populární zhodnocování úspor právě touto cestou. Přitom jde o poměrně nelikvidní investici a dlouhodobá zahraniční data naznačují, že investice do nemovitosti, která není trvale využívána, je výrazně méně výhodná než třeba investice do akciového indexu,“ komentoval Michal Skořepa, ekonom České spořitelny. (tz) ■■■







Strana vychází pod partnerskou záštitou České společnosti pro jakost

# Pro firmy i jednotlivé odborníky jsou certifikace od ČSJ přínosem

Dnes nestačí pouze umět a být specialistou na slovo vzatým nebo subjektem, který si vede příkladně v oblasti managementu kvality, hospodáří ekologicky a podle přísných pravidel nebo zavádí systémy řízení podle nejvyšších standardů. O tom všem je nutné mít k dispozici doklad, který tyto požadavky stvrzuje. Například certifikát. Poptávka po určitých druzích certifikace roste. Jak certifikuje Česká společnost pro jakost, vysvětlila Ing. Romana Hofmanová, členka předsednictva, která má certifikace na starost:

**Poptávka firem a organizací, ale i jednotlivců, po certifikacích nejrůznějšího zaměření stoupá. Co stojí za tímto trendem?**

Zájem stoupá zejména u oborů certifikací, které jsou specificky zaměřeny. To jsou v personální certifikaci obory, které se týkají profesí v automobilovém průmyslu, jako je například auditor procesu podle VDA 6.3:2023 nebo auditor IATF 16949 1. a 2. stranou. Zaznamenali jsme také zvýšený zájem o manažera bezpečnosti informací, tento obor máme akreditovaný ČIA jako jediný certifikační orgán v České republice a odpovídá i požadavkům legislativy v oblasti kybernetické bezpečnosti. Stagnuje zájem o klasické manažery a auditory kvality, EMS nebo BOZP. Tato situace je dána nízkou mírou nezaměstnanosti, kdy si zaměstnavatelé již nekladou tak vysoké požadavky na zájemce o určité funkce jako např. Manažery kvality jako dřívě. Pozitivní však je, že stávající držitelé se nadále úspěšně recertifikují.

Podobná situace je i v oblasti certifikace systémů a výrobků. Stále se zvyšuje zájem o certifikaci podle standardu GlobalG.A.P. Jde o certifikaci prvovýrobců potravin rostlinného původu, rozšiřujeme též nabídku certifikace i pro živočišnou výrobu. Pro zmiňované certifikace jsme jediným čistě českým subjektem pro Českou republiku i Slovensko, který má tyto certifikace ve svém portfoliu. Zájem o klasické certifikace systémů podle ISO 9001, 14001 nebo 45001 je mírně rostoucí, vnímáme však zvýšený zájem o audity integrovaných systémů managementu.

**Vy máte v České společnosti pro jakost právě tuto oblast na starost a svůj záběr zvyšujete. Jaké druhy certifikací přibýly do vašeho portfolia?**

Nově do mého portfolia přibýly certifikace systémů managementu organizací a produktová certifikace. Zatímco certifikace systémů managementu je v naší společnosti zaměřená na certifikaci dle norem ISO 9001, 14001, 45001 a dalších, tak certifikace produktů je zacílená převážně na zvládnutí procesů. Je to změna oproti personální certifikaci, kde našim zákazníkem byli jednotliví zájemci o certifikaci a držitelé

certifikátů, u těchto certifikací to je firma. Jde tedy o mnohem složitější systém vyžadující součinnost celého oddělení a rovněž pracovníků v certifikované firmě. Tím samozřejmě nijak nesnižují význam a složitost personální certifikace. Jde ale o jiný systém práce, kdy v personální certifikaci vždy každý odborný pracovník je schopen zajistit svůj obor od přihlášky až po vystavení certifikátu. V certifikaci systémů a produktů je vystavený certifikát výsledkem koordinované práce celého týmu.

**Velký zájem projevují subjekty z lesního hospodářství, proč se právě ony chtějí nechat certifikovat?**

ČSJ nabízí dva druhy produktové certifikace zaměřené na produkty ze dřevní hmoty a jejich původ, např. palety nebo výrobky z celulózy. První certifikací je certifikace spotřebitelského řetězce dříví COC dle pravidel PEFC, která má v ČR dlouhou tradici. Nově jsme začali poskytovat certifikaci COC dle pravidel FSC, která je též prosazována velkými odběrateli, kteří kladou důraz na původ dřevní hmoty. Značek PEFC a FSC si můžete všimnout zejména na obalech či dalších výrobcích z papíru.

Pro subjekty navazující na produkty lesního hospodářství jsou tyto certifikace ve velké většině podmínkou pro uplatnění na trhu. Buď z důvodu být schváleným dodavatelem pro různé firmy, nebo možnosti účastnit se výběrových řízení či možnosti získat státní zakázku apod.

**Rovněž mezi potravináři roste chuť i potřeba mít příslušný certifikát. Popohání je něco k tomu, aby vás oslovili? Je to celospolečenská potřeba, nutnost, aby mohli prosperovat a růst?**

U potravinářů, ale i u prvovýrobců potravin je situace podobná jako u certifikace PEFC a FSC. Zde se promítají zejména požadavky řetězců na certifikaci podle standardů GlobalG.A.P. Do některých řetězců není možné dodat produkt bez této certifikace. Audity se v zemědělských firmách, na farmách a v družstvech provádějí v době sklizně, a tak od svých kolegů slyším, že teď je petržel, mrkev, jahody a další plodiny. Jeden doplňkový obor této certifikace GRASP je zaměřen i na pracovní podmínky pracovníků na polích, jak je s nimi zacházeno, jaký mají přístup k pitné vodě, sociálnímu zázemí, jestli dostávají instrukce v jazyce, kterému rozumějí, a podobně.

V oblasti samotné potravinářské výroby dále nabízíme certifikaci systémů managementu podle standardu HACCP, tedy správné hygienické praxe, a podle náročnější normy ISO 22000. U potravinářských firem se zájem o certifikaci HACCP objevuje zejména v závislosti na vyhlášených grantech, dále pak v důsledku tlaku jejich zákazníků.



Ing. Romana Hofmanová, členka předsednictva České společnosti pro jakost

**Jsou vhodné systémy managementu kvality i pro malé firmy například o 20 zaměstnancích?**

Certifikace systémů managementu jsou vhodné pro firmu jakékoliv velikosti. Efektivní zavedení a rozvoj systému managementu podle systémových norem ISO je vždy přínosem. Zaměstnanec přiměje k zamýšlení nad fungováním firmy v dané oblasti, k utřídění znalostí o probíhajících procesech a k vyloučení činností, které se dělají zbytečně. Jak vždy říkal náš předchozí předseda Ing. Jedlička: Systém managementu podle ISO 9001 není nic jiného než zdravý selkový rozum. Vždy je ale třeba dbát na to, aby celý systém tvořili a udržovali lidé, kteří mají detailní znalosti činností probíhajících ve firmě. Tím se firmy vyvarují toho, že jim budou vnuceny směrnice a činnosti, které jim nebudou pomáhat, ale naopak je budou zatěžovat při každodenní práci.

**Co musí firma podstoupit, když chce být certifikovaná od ČSJ? Jak dlouho to trvá a kolik to stojí?**

První věcí, která se při požadavku na určitou certifikaci zkoumá, je, jestli podle této normy certifikujeme, to znamená, jestli máme akreditaci ČIA na tuto normu, nebo v případě soukromých standardů, jestli jsme též schváleni příslušným správcem schématu. Pečlivě taky ověřujeme, zdali kromě ISO norem můžeme certifikovat i v příslušné technické oblasti, jinak řečeno oboru podnikání. Pokud toto vše je splněno, pak nastává další krok. Tím je přesná specifikace předmětu certifikace, počtu pracovníků spadajících do certifikace, sídla firmy a provozoven, které budou spadat do certifikace. Na základě těchto informací již naše pracovníce vytvoří nabídku. Součástí nabídky je počet auditů i ceny auditů – prvního a druhého stupně, dozorových auditů a recertifikace. Vzhledem k tomu, že ceny auditů jsou stanoveny na základě mnoha proměnných, které jsou pro každou firmu jiné, nelze takto jednoduše říct, jaké jsou ceny auditů. Délku auditu i cenu dále ovlivňuje i fakt, jestli firma žádá o certifikaci na více systémů. Naše pracovníci se ale vždy snaží být maximálně nápomocní a ochotně zástupcům firmy vysvětlí, jak byly cena a počet auditů stanoveny. Mohu však prozradit, že v případě certifikací ma-

lých a středních podniků se ceny pohybují řádově v desetitisících.

**A je rozdíl mezi certifikací podniku a osobou-odborníka?**

Certifikace osob je zaměřena na ověření znalostí a dovedností žadatele v dané oblasti, např. v kvalitě, EMS, BOZP, ISMS. Tyto znalosti a dovednosti jsou ověřeny při certifikační zkoušce, která má většinou písemnou a ústní část. Součástí ústní části zkoušky je pak obhajoba případové studie a otevřená otázka. Certifikační orgán stanoví kritéria, na základě kterých je zájemce připuštěn ke zkoušce. Pokud úspěšně složí zkoušku, pak na základě doporučení zkušební komise schválí vedoucí certifikačního orgánu udělení certifikátu a ze zájemce se stane držitel certifikátu.

Při certifikaci systémů managementu a produktů je ověřována shoda splnění požadavků normy se systémem zavedeným v dané firmě nebo s požadavky na produkt – v našem případě na zvládnutí procesu. Splnění požadavků ověřuje při auditu auditor ČSJ. Zpráva z auditu je pak ještě přezkoumána nezávislým způsobilým odborníkem a při zjištění shody je definitivně rozhodnuto vedoucím certifikačního orgánu o udělení certifikátu na daný systém managementu nebo produkt. Ověření, že daný systém trvale funguje, se pak děje při dozorových auditech a při následné recertifikaci. Certifikace osob, systémů managementu a produktů fungují na velmi podobném principu. Rozdíl je pouze v tom, jestli se posuzují kompetence osoby, nebo zavedení systému ve firmě, či shoda produktu – procesu.

**Do vaší profesní kompetence spadá i péče o značku CZECH MADE. Je o ni opět zájem? Jak náročná je administrativa nutná k jejímu udělení? A stále se po dvou letech obhajuje?**

Značka Czech Made je vůbec nejstarší spotřebitelskou značkou kvality v novodobé historii ČR. Získat ji je poměrně náročné. A obnovuje se pořád po dvou letech. Přísné požadavky na získání značky však potvrzují její vysokou důvěryhodnost a hodnotu. Zájem o Czech Made se v posledních letech zvyšuje. Velký podíl na tom má Ing. Štěpán Smejkal, který má u nás udělování této značky na starosti.

za odpovědi poděkovala Eva Brixí



foto Kateřina Šimková

# Radost z jídla je klíčovou součástí stravovacího návyku



České potravinářství je pod stále větším tlakem nejen veřejnosti, ale i byrokratických struktur, přičemž zejména to druhé výrobcům příliš nepomáhá. Pokud například průměrná spotřeba piva na obyvatele loni klesla dokonce na historické minimum, něco to asi signalizuje. Čeští potravináři nejsou vlivem nejrůznějších vnitropolitických i vnějších okolností v záviděníhodné pozici, a to i přesto, jak dokazují i dlouholeté trendy v soutěži Česká chuťovka, že chuť a kvalita většiny českých potravin se neustále zlepšují.

A je právě prvořadým cílem České chuťovky pomoci výrobcům zviditelnit jejich nejlepší výrobky zejména směrem k zákazníkům. Vždyť výtečná chuť je často klíčovým faktorem, který ovlivňuje zážitek z jídla a rozhoduje o tom, zda si spotřebitel bude danou potravinu nebo jídlo opakovaně kupovat. Mezi různými značkami kvality potravin jsou proto svou názornou vyprávěcí hodnotou loga České chuťovky a Dětské chuťovky naprosto jedinečná. O udělení Dětské chuťovky dokonce rozhoduje výhradně dětská porota.

Značku Česká chuťovka získalo dosud celkem 223 českých firem pro 1656 svých výrobků a Dětskou chuťovku 102 českých výrobců pro celkem 258 potravin. Význam obou značek pro české spotřebitele nyní ještě vzrůstá v souvislosti se současnou ekonomicky nepříznivou situací, kdy jsou spotřebitelé nuceni mnohem více zvažovat, za co konkrétně své peníze vydávají, přičemž kvalita potravin by měla převážet nad jejich kvantitou, protože až 20 % potravin se v našich domácnostech nespoteřebuje a vyhodí do popelnic. Kritérium vynikající chuti potravin je tak i z těchto důvodů bezesporu jedním z nejdůležitějších, protože chutné potraviny se tak lehce nevyhazují. Prozíraví výrobci proto stále častěji přitahují pozornost spotřebitelů ke svým výrobkům tím, že se vysoutěženými logy Česká chuťovka a Dětská chuťovka chlubí ve své propagaci, a umísťují je i přímo na obal výrobku. Všechny úspěšné potraviny si navíc mohou spotřebitelé jednoduše vyhledat i na webu [www.ceskachutovka.cz](http://www.ceskachutovka.cz).

Vysokou prestiž značek Česká chuťovka zajišťuje od počátku to, že ji uděluje zcela nezávislá hodnotitelská komise renomovaných potravinářských odborníků, kteří vznik soutěže před 16 lety iniciovali a stále dbají na její ob-

ektivitu a regulérnost. Nad 16. ročníkem soutěže o značku Dobrý tuzemský potravinářský výrobek Česká chuťovka 2024 převzala i letos odbornou garanci renomovaná Vysoká škola chemicko-technologická v Praze společně s VOŠ, Gymnáziem, SPŠ a SOŠ Podskalská, kde budou na podzim opět probíhat i veškerá hodnocení přihlášených výrobků. Odbornými patrony soutěže jsou rektor VŠCHT prof. Ing. Milan Pospíšil, CSc., a děkan Fakulty potravinářské a biochemické technologie VŠCHT doc. Ing. Aleš Rajchl, Ph.D.

Značku Dětská chuťovka bude již početně udělovat dětská porota složená z členů Dětské tiskové agentury, studentů 1. ročníku střední potravinářské školy Podskalská a žáků ZŠ Londýnská v Praze 2. Jen výrobky označené touto značkou se mohou chlubit tím, že si ji vysoutěžily v senzorkém testování přímo dětmi, a odrážejí tak věrně specificky dětské chuťové preference. V neposlední řadě se organizátoři snaží propagací této značky podpořit zájem mladé generace o uplatnění v potravinářských oborech.

Šestnáctý ročník soutěže proběhne pod záštitou ministra zemědělství Marka Výborného, Stálé komise Senátu pro rozvoj venkova, prezidenta Agrární komory Jana Doležala a prezidenta Svazu obchodu a cestovního ruchu Tomáše Prouzy. Předávání ocenění se uskuteční



v Národním zemědělském muzeu v Praze 24. října 2024. I letos se počítá s tím, že tři nejvíce výjimečné výrobky získají Cenu novinářů – Česká chuťovka 2024. V pořadí již čtrnáctá výrazná osobnost českého potravinářství pak bude slavnostně poctěna titulem Rytíř české chuti.

Uzávěrka přihlášek výrobců do letošní soutěže je 12. září. Přihlášku i pravidla soutěže lze nalézt na [www.ceskachutovka.cz](http://www.ceskachutovka.cz). Českou chuťovku je možné také sledovat na Facebooku, kde jsou uveřejňovány aktuální informace a novinky, mj. i od výrobců nejchutnějších českých potravin.

Váženými partnery České chuťovky jsou Národní zemědělské muzeum, společnost Český porcelán Dubí a Česká marketingová společnost.

Hlavními mediálními partnery soutěže jsou vydavatelství AGRAL, vydavatelství RIX a Regionální televize CZ, partnerem Dětské chuťovky pak tradičně i Dětská tisková agentura. (tz)



## Brambory na loupačku a pár čísel

Čeští pěstitelé zahájili v posledním květnovém víkendu sklizeň konzumních brambor. Budou k dispozici domácí čerstvé rané brambory, které jsou mezi spotřebiteli tradičně velmi oblíbené. Brambory nejsou jen oblíbenou a chutnou zeleninou, ale zároveň i potravinou velmi hodnotnou, obsahují totiž řadu nutričně významných látek. Bez nadsázky se dá říci, že brambory jsou nejlepším potravinovým koncentrátem na světě a zároveň levným zdrojem energie a řady významných látek.

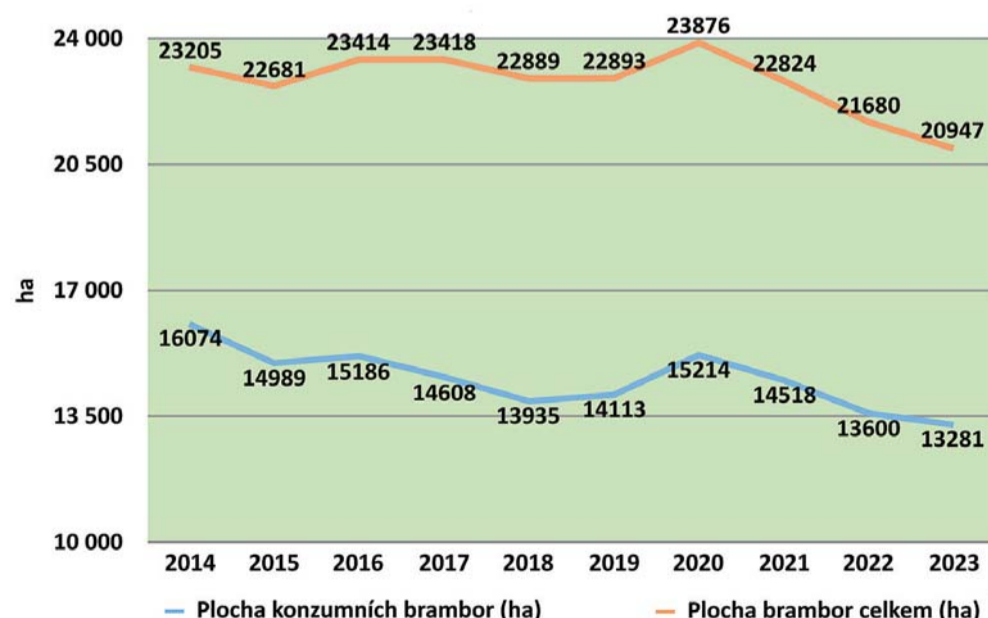
Vzhledem k příznivým půdním podmínkám byly první plochy osázeny již koncem února. Čeští pěstitelé brambor zatím předpokládají průměrnou úrodu a doufají v dobrý průběh na-

stupující nové sezóny. I letos se bramboráři – producenti a zpracovatelé konzumních brambor – mohou zapojit do režimu jakosti Q CZ, díky němuž spotřebitel může jasně identifikovat kvalitní české brambory. Stejně tak se mohou zapojit do integrované produkce konzumních brambor, kde je rovněž kladen důraz na omezené používání průmyslových hnojiv a přípravků na ochranu rostlin.

V loňském roce bylo v ČR vypěstováno celkem 703 000 tun z plochy 27 020 ha, průměrný výnos činil 26,02 t/ha. Oproti roku 2022 byla sklizňová plocha nižší o 2,3 % a celková sklizeň menší o 90 000 tun. V zemědělském sektoru byly brambory pěstovány na ploše 20 947 ha (z toho konzumní 13 281 ha), plocha brambor pěstovaných domácnostmi (výměra do 1 ha) činila 6073 ha. Obliba konzumních brambor je stále u drobných pěstitelů a zahrádkářů poměrně vysoká a je v letech stabilní. Každoročně produkuje kolem 150 000 tun, což je prakticky 30 % celkové domácí produkce tohoto užitkového směru pěstování.

Česká republika není v produkci konzumních brambor soběstačná. Soběstačnost dlouhodobě kolísá na úrovni 75 %, i v právě končící sezóně je třeba na doplnění trhu dovézt ze zahraničí přibližně 150 000 tun konzumních brambor. Dlouhodobějším problémem, na rozdíl od vyspělých bramborářských zemí EU, je nedostatečná kapacita vybavením odpovídajících skladů. Většina domácích pěstitelů realizuje rozhodující část prodeje do konce kalendářního roku a v jarních měsících roku následujícího je Česká republika ve zvýšené míře pravidelně odkázána na dovoz.

Vývoj ploch brambor celkem a ploch konzumních brambor v ČR (zem. sektor, údaje v ha) v letech 2014–2023



V rámci Strategického plánu SZP 2023–2027 se mohou pěstitelé brambor všech užitkových směrů pěstování sdružovat do organizačních producentů a využít podpory na základě schválených operačních programů. (tz)

Vývoj ploch brambor v letech 2022–2023 (údaje v ha)

	2023	2022
rané	907	637
pozdní konzumní	12 374	12 962
produkce škrobu	5054	5538
sadba brambor	2612	2543
domácnosti	6073	5984
<b>celkem</b>	<b>27 020</b>	<b>27 664</b>

# Nový Peugeot 3008 otevírá kapitolu ryze elektrické budoucnosti

Značka Peugeot bude mít už letos nejširší nabídku elektromobilů ze všech evropských mainstreamových výrobců automobilů. Avšak už nyní nahrazuje svůj bestseller zcela novým SUV typu fastback. Nový Peugeot 3008, jenž se vyrábí výhradně v továrně v Sochaux ve Francii, právě přichází na český trh a otevírá tuzemským zákazníkům novou kapitolu elektrické budoucnosti. Kromě různých variant elektropohonu využívá model 3008 také plug-in hybridní a mild-hybridní pohon.

Předchůdce nové 3008 se stal bestsellerem, který si za posledních sedm let získal více než 1 320 000 zákazníků ve 130 zemích. Nyní nadchází další etapa v životním cyklu úspěšné modelové řady, která deklaruje, že značka Peugeot u svých vozů přechází na čistě elektrický pohon. Automobilka si předsevzala, že už do konce tohoto roku bude pro každý model z portfolia nabízet alespoň jednu plně elektrifikovanou verzi. Od roku 2030 pak bude evropský trh zásobovat výhradně vozy s elektrickým pohonem.

Linda Jackson, generální ředitelka Peugeot: „Uvedení modelu Next-Level 3008 je významným krokem v radikální přeměně značky Peugeot na stoprocentně elektrickou značku, která nastolí nová měřítka v oblasti designu, potěšení z jízdy a efektivity. Díky vnějšímu designu, velkolepému systému Peugeot Panoramic i-Cockpit, pohody a bezprecedentnímu elektrickému

výkonu modelu Next-Level 3008 vstupuje Peugeot do nové éry, éry francouzské značky nabízející nejširší škálu elektromobilů na trhu.“

Peugeot s modelem 3008 posunul na zcela novou úroveň klíčové aspekty jako kreativní design, radost z jízdy a elektrický výkon. Tento nový vůz je dokonalým vyjádřením základních hodnot značky: Allure, Emotion, Excellence. Atraktivní automobil segmentu C dostává přepracovaný design a karoserii typu fastback. Nově se objevuje Peugeot Panoramic i-Cockpit a mění zásadním způsobem požitky z jízdy. Vysoká elektrická efektivita umožňuje dojezd až 680 km díky nové platformě STLA Medium skupiny Stellantis. Nová 3008 je prvním modelem značky, který platformu využívá.

Základem nabídky budou dva stupně výbavy: Allure a GT, se třemi pakety příplatkové výbavy na výběr a se třemi plně elektrickými pohony: 210 koní, 230 koní s dlouhým dojezdem a 320 koní se dvěma elektromotory a pohonem všech kol. Nebudou chybět ani dva hybridní pohony: plug-in hybrid a mild-hybrid.

Majitelé nových automobilů Peugeot 3008 se mohou těšit na pětiletou značkovou záruku. Na baterii se poté vztahuje záruka osm let nebo limit nájezdu do 160 000 km. Ceny startují na 790 000 Kč, v případě akční nabídky dokonce na částce 749 000 Kč u hybridní verze se 136 koňmi v úrovni výbavy Allure. V případě plně elektrifikovaného pohonného ústrojí o výkonu 157 kW ve stejné výbavě bude vůz dostupný s cenovkou 1 160 000 Kč, respektive



1 119 000 Kč v rámci akční nabídky. Verze s dojezdem až 680 km bude k objednání od července letošního roku. Postupně v modelové řadě přibude také elektromobil s pohonem všech čtyř kol.

Značka Peugeot v ČR již tradičně přichází s různými variantami rozšířené záruky, která navazuje na garanční podmínky poskytované výrobcem vozu a zákazníkům dává větší jistotu a klid. Volit lze mezi třemi úrovněmi smlouvy. Optiway Garance představuje rozšířenou záruku, která navazuje na tu stanovenou výrobcem a zahrnuje díly a práce potřebné k odstranění

mechanických elektrických nebo elektronických závad po uplynutí smluvní záruky. Servisní smlouvu Optiway Garance lze uzavřít kdykoli v průběhu prvních 18 měsíců trvání smluvní záruky vozu Peugeot a nejvýše do ujetí 40 000 km.

Smlouva Optiway Údržba pak přidává k rozšířené garanci i všechny servisní operace v rámci pravidelné údržby vozu dle doporučení uvedených v servisní knížce. Smlouva Optiway Servis zaručuje maximální pohodlí – vedle prodloužené záruky se majitel vozu může spolehnout na údržbu a výměnu opotřebovaných dílů, včetně práce, bez dalších úhrad i všechny servisní operace v rámci pravidelné údržby vozu. Smlouvy na poslední dva typy rozšířené garance lze uzavřít v průběhu prvního roku trvání smluvní záruky. Zákazníci mají na výběr dobu, po níž bude smlouva trvat, a to v rozpětí od tří do osmi let, respektive nájezdu od 40 000 do 200 000 km. Ke každé smlouvě jsou zároveň poskytovány rozšířené asistenční služby Peugeot 24/7.

Importér počítá s tím, že model bude také stabilní a vítanou součástí fleetových flotil. Proto připravil operativní leasing Relax startující na částce 11 380 Kč měsíčně. Dostupná bude také verze operačního leasingu Relax Plus.

Kateřina Šimková ■■■



## Inovovaný bestseller Hyundai i30 má české ceny

Model i30, který je dlouhodobě nejprodávánějším vozem Hyundai a nejoblíbenějším vozem na českém trhu v privátním segmentu, lze ve faceliftované verzi objednat u autorizovaných dealerů značky. I nadále je k dispozici ve třech karoseriích – hatchback, fastback a kombi – a zachovává si širokou nabídku motorizací, včetně nejoblíbenější atmosférické jednotky 1,5i CVVT.

Facelift českého bestselleru přináší designové osvěžení v interiéru i exteriéru – od nové mřížky chladiče přes dynamicky tvarované prvky na předním i zadním nárazníku až k inovovanému designu kol. Nabídku doplnily nové exteriérové laky, čalounění, i atraktivní interiérové prvky.

Nejvýznamnějších vylepšení se však dočkala především standardní výbava, která je nejbohatší v historii modelu a nově nabídne řadu prvků doteď dostupných výhradně ve vyšších výbavových stupních, mimo jiné například:

- 10,25" navigaci se vzdálenou správou Bluelink
- přední a zadní parkovací senzory
- zadní parkovací kameru
- Bi-LED přední světlomety s LED odbočovacími světly
- zadní LED světla
- bezdrátovou aktualizaci OTA

Stejně jako u modelu TUCSON byl i v případě inovované i30 zrušen dosavadní vstupní výbavový stupeň Start a nabídka začíná výrazně posíleným stupněm výbavy Comfort. Ten je, s cenami od 429 990 Kč, dokonce levnější

než doposud (po dorovnání nově doplněné výbavy).

### Šest výbavových stupňů, tři motory

V nabídce zůstává na výběr trojice zážehových pohonných jednotek – 1,0 T-GDI (100 koní), mild-hybridní 1,5 T-GDI 48V (140 koní) a atmosférická 1,5i CVVT (96 koní). Vyjma motoru 1,5i CVVT může zákazník namísto šestistupňové manuální převodovky za příplatek 50 000 Kč zvolit i sedmistupňovou automatickou převodovku DCT. Nad rámec již tak bohaté vstupní

výbavy Comfort mohou zákazníci vybírat z dalších pěti výbavových stupňů.

Výbava Smart za ceny od 459 990 Kč mimo jiné přidává 16" kola z lehké slitiny, střední ližiny (pouze pro kombi), elektrickou bederní opěrku nebo konektory USB-C vzadu. Zákazníci, kteří zvolí stupeň Style za ceny od 489 990 Kč, získají mimo jiné také vyhřívání přední sedadla, dvouzónovou automatickou klimatizaci, digitální přístrojový panel s 10,25" displejem, funkci bezdrátového nabíjení mobilního telefonu či inteligentní klíč pro bezklíčové startování vozu. Stupeň Premium za ceny od 619 990 Kč pak přidává i 17" kola z lehké slitiny, elektricky nastavitelná kožená a ventilovaná sedadla a bohatší výběr bezpečnostních a asistenčních systémů.

Sportovněji smýšlející zákazníci mají na výběr také výbavu N Line za ceny od 549 990 Kč, která atraktivními doplňky v interiéru i exteriéru

posouvá vzhled vozu na další úroveň. Nabídne sportovně tvarovaný přední a zadní nárazník, řadicí páku, volant, i exkluzivní čalounění a 17" kola. Ceny bohatšího stupně N Line Premium (s unikátními 18" koly, sportovními elektricky nastavitelnými předními sedadly s čalouněním v kombinaci kůže a semiše a dalšími prvky aktivní i pasivní bezpečnosti) začínají na 649 990 Kč.

### První volba českých rodin

Model i30 již řadu let potvrzuje oblibu českých zákazníků a je dlouhodobě nejprodávánějším modelem Hyundai na českém trhu. Dle údajů SDA je již tři roky v řadě nejoblíbenějším vozem českých soukromých zákazníků. V roce 2023 bylo na českém území registrováno 7728 vozů (z toho 3279 v privátním segmentu), o rok dříve pak 8236 vozů (4186 v privátním segmentu) a v roce 2021 pak 10 304 vozů (z toho 3806 v privátním segmentu). Inovovaný model i30 se ve výrobním závodu Hyundai Motor Manufacturing Czech v Nošovicích vyrábí od dubna, čeští zákazníci své vozy mohou již nyní objednat u svých autorizovaných prodejců.

Součástí každé nabídky jsou benefity Hyundai, jako sada zimních pneumatik zdarma, pětiletá záruka bez omezení ujetých kilometrů a další. Zákazníci, kteří využijí financování Hyundai Finance, navíc nad rámec akční ceny dostanou dodatečný bonus 20 000 Kč. (tz)



# Největší český zpracovatel elektroodpadů a plastů slaví 30 let

Přes 500 000 tun zpracovaného odpadu s úsporou 4,2 miliónu tun CO<sub>2</sub> má na svém kontě firma PRAKTIK System ze Stráže pod Ralskem. Největší český zpracovatel elektroodpadů a plastů letos slaví 30 let od založení. Od skromných začátků v roce 1994 vyrostl PRAKTIK v předního evropského hráče a lídra na trhu s obratem půl miliardy korun a téměř stovkou zaměstnanců.

V průběhu let firma vyvinula efektivní recyklační technologie, které proměnily milióny tun odpadů na suroviny, z nichž vznikají nové produkty. „Celkově jsme během našeho působení zpracovali více než 350 000 tun elektroodpadů a 150 000 tun plastů s úsporou 4,2 miliónu tun CO<sub>2</sub>,“ řekla ředitelka PRAKTIK System Lada Martinková a dodala: „Nejenže tím chráníme životní prostředí, ale také nahrazujeme omezené zdroje.“

PRAKTIK System se řadí k několika málo firmám v Evropě, jež mají všechny tři stupně zpracování chladicích zařízení pod jednou střechou. Moderní recyklační technologie nejenže zachytí nebezpečné plyny, oleje a jiné nebezpečné součástky, ale separují i maximum materiálu a dočistí jej natolik, že jej lze využít jako náhradu za primární suroviny. „Z každé zpracované tuny vytěžíme více než 80 % materiálů, jako

jsou železo, neželezné kovy, čisté plastové drti, sklo a další, které následně putují zpět k výrobcům,“ upřesnila Lada Martinková.

Unikátem je linka na zpracování lednic a mrazáků, která je zde v provozu od roku 2019 a je jednou z nejmodernějších v Evropě. Ročně jí projde až 450 000 kusů. Má veškeré certifikace a za hodinu je schopna zpracovat až 90 lednic. Kromě chladicích a mrazicích zařízení PRAKTIK System zpracovává i další spotřebiče a elektroniku, včetně praček, myček, sušiček, mikrovlnek, sekaček, televizorů a IT techniky. Roční kapacita firmy je 50 000 tun.

Zaměřuje se i na vicesložkové plastové odpady, jako jsou plasty z elektrospotřebičů, palubní desky či nárazníky z aut. Slouží k tomu různé mechanizované třídící pracující s hustotou materiálu. S výrobci plastových dílů pak PRAKTIK System spolupracuje na navrácení těchto materiálů zpět do výroby.

„Správné nakládání s odpady je klíčem k úspěchu v našem průmyslu. Díky sofistikovaným postupům od sběru po finální zpracování hrajeme významnou roli v životním cyklu výrobku,“ uvedl zakladatel a majitel PRAKTIK System s.r.o. Petr Linhart. Důležitá je podle něj i dobře nastavená spolupráce s kolektivními systémy. „Jako provozovatel největšího kolektivního systému sběru odpadních elektrospotřebičů v ČR si partnery pečlivě vybíráme. S PRAK-



TIK System spolupracujeme při zpracování vyloučených chladicích zařízení téměř 20 let. Velmi oceňuji jejich aktivní přístup k inovacím v oblasti zpracování i následného využití získaných materiálů,“ potvrdil Roman Tvrzník, předseda představenstva Elektrowin, a. s.

PRAKTIK System zaměstnává ve Stráži pod Ralskem a dalších dvou pobočkách v Praze a Horním Slavkově celkem 95 lidí. Od roku 2008 také spolupracuje s Vězeňskou službou ČR, konkrétně s věznicí ve Stráži pod Ralskem. V průbě-

hu let se součinnost rozšířila a zaměstnává odsouzené i z Jiřic a jedna provozovna se nachází přímo v areálu věznice v Horním Slavkově. Práci zde za tu dobu našlo více než 2500 odsouzených, a PRAKTIK se tak řadí k největším zaměstnavatelům odsouzených v ČR.

Firma se velmi intenzivně věnuje i osvětě. Rozvíjí edukační programy pro veřejnost, děti a studenty, ročně zorganizuje kolem 30 eventů. Dlouhodobě také podporuje spolky a zájmová sdružení v regionu. (tz)

## Společnost Stow ČR ve skladech dm drogerie v Ostředku instalovala 14 000 paletových míst



Společnost Stow ČR v novém moderním distribučním centru předního drogistického řetězce dm drogerie, které se nachází v Prologis Park Prague D1 Ostředek, v závěru loňského roku postavila veškeré regálové konstrukce. Tři tamní skladové haly dm drogerie mají plochu více než 21 000 m<sup>2</sup> a paletové regály stow disponují 14 000 paletovými místy. Každé paletové místo má nosnost 800 kg.

Zaskladňování a vyskladňování do a z regálů probíhá prostřednictvím retraků. Ve skladu jsou používány v rámci skladování klasické EUR palety. „Aby se při manipulacích zamezilo poškození regálů, instalovali jsme ke stojnám regálů ochrany, které zvyšují bezpečnost a sou-

časné chrání regály před poškozením, což je v poslední době častý požadavek v retrakových skladech s vyšší intenzitou manipulace,“ konstatoval obchodní zástupce společnosti Stow ČR Daniel Provinský. Dodal, že u stěn regálů společnost Stow ČR implementovala zářky proti protlačení, aby nedocházelo například k poškození protipožární stěny.

Skladování prodejního sortimentu drogerie probíhá na velké ploše. Aby nebylo nutné objíždět dlouhé regálové řady, jsou mezi regály vytvořeny mezery, kterými mohou procházet manipulanti i projíždět manipulační technika.

Nad průjezdy je opět regálová konstrukce, takže plocha skladu je využita maximálně efektivně. „Tyto průjezdy mají význam i z hlediska bezpečnosti, protože mohou být v případě nebezpečí použity jako únikové cesty. Samozřej-

mě, podstatné je i hledisko zvýšení efektivity skladování, protože díky průjezdům v regálech se zkracují časy zaskladňování a vyskladňování. Odpadá objížďení celých regálových řad,“ podotkl Daniel Provinský.

V regálech je skladováno především velkoobjemové zboží ze sortimentu čističů, pracích prostředků, dámské hygieny, papírového zboží a například plen. Ve skladech je také část sortimentu, který byl dříve v jihlavském skladu – konkrétně jde o dětskou výživu, potraviny a nápoje.

„Se společností Stow ČR jsme ve skladech v Ostředku spolupracovali poprvé a s dodanými regály i komunikací jsme spokojeni. Její nabídka byla velmi zajímavá,“ sdělil Petr Vaněček, prokurista a vedoucí resortu logistiky společnosti dm drogerie markt. (tz)

## Jak dopadla soutěž Mlékárenský výrobek roku 2024

Již 21. ročníku soutěže o Mlékárenský výrobek roku se letos zúčastnilo 24 tuzemských výrobců, kteří do hodnocení přihlásili celkem 72 výrobků. Akce se uskutečnila pod taktovkou Českomoravského svazu mlékárenského a řady partnerů.

Výrobky byly hodnoceny ve 13 soutěžních kategoriích:

1. Konzumní smetany
2. Zakysané mléčné nápoje
3. Jogurty nízkotučné do 3 % tuku
4. Jogurty střednětučné (3,0–5,5 % tuku)
5. Jogurty smetanové
6. Smetanové a tvarohové krémy
7. Mléčné dezerty
8. Čerstvé sýry
9. Sýry plísňové
10. Sýry s mazem na povrchu
11. Sýry polotvrdé
12. Tavené sýry
13. Sýrové speciality

V rámci soutěže byly dále vyhlášeny Novinky roku 2024. Hodnocení za účasti 21 nezávislých porotců proběhlo 24. dubna v Ústavu mléka, tuků a kosmetiky VŠCHT Praha. Při hodnocení se posuzovala nejenom celková kvalita přihlášených soutěžních vzorků, ale také obchodní rozšířenost na trhu, marketingové aktivity směřované na podporu prodeje a rovněž správnost označování výrobků dle platné potravinové legislativy.

U novinek hodnotily komise stupeň produktové, procesní a obalové inovace, zaměření na specifickou cílovou skupinu, „nové“ výživové parametry, reformulace, atraktivitu pro spotřebitele a také případný přínos pro životní prostředí.

Nejvyšší počet soutěžních výrobků byl ve třech kategoriích jogurtů, výrobci přihlásili také vysoký počet sýrů, které byly rozděleny do šesti kategorií. V letošním roce nebyl zaznamenán žádný mimořádný trend, oceněné byly zejména výrobky s mimořádnou chutí a mezi ochucenými pak výrobky s novými příchutěmi. Opět se objevila řada výrobků s reformulovaným složením, například bez laktózy nebo s vysokým ob-

sahem proteinů a pozornost porotců přitáhly gurmánské speciality. Výsledky akce Mlékárenský výrobek roku 2024 byly za přítomnosti zástupců veřejného života, médií, a samozřejmě odborníků a manažerů mlékárenského průmyslu a zemědělské prvovýroby vyhlášeny 30. května na společensko-odborné akci Oslava mléka v Praze. Odborníci i veřejnost si takto připomně-



li Světový den mléka, který se z podnětu Mezinárodní mlékařské federace slaví každoročně již od roku 1957 a kterému je od roku 2001 vyhrazen 1. červen. Záštitu nad letošní oslavou převzal ministr zemědělství Mgr. Marek Výborný.

Zástupci úspěšných mlékárenských podniků zde převzali diplomy a trofeje za oceněná místa v jednotlivých soutěžních kategoriích, vyhlášen byl také absolutní vítěz soutěže, a sedm výrobků obdrželo titul Novinka roku. Zástupci novinářů vybrali z hodnocených výrobků tři produkty, kterým předali svoji Cenu médií.

Absolutním vítězem v letošní soutěži se stal plísňový sýr Jihočeská Niva Premium 70 % ze společnosti MADETA a. s., kterému porotci přidělili rekordních 100 bodů z celkových 100 možných. Absolutní novinkou roku se stal sýr Jihočeská Niva Fit 30 % rovněž ze společnosti MADETA a. s. Hlavní cenu médií získala překvapivě sýrová specialita Štěchovický nález, výrobek studentů z Vyšší odborné školy potravinářské a Střední průmyslové školy mlékárenské v Kroměříži. (tz)

# Podniky českého železničního průmyslu letos investují do inovací více než pět miliard korun

Český železniční průmysl patří k celosvětově špičce a je také jedním z lídrů inovací a výzkumu v České republice. Firmy sdružené v Asociaci českého železničního průmyslu plánují letos realizovat investice do inovací ve výši více než pět miliard korun. Na prostá většina z nich má vlastní vývojovou a výzkumnou základnu a investice směřují nejen do inovací produktového portfolia, ale také do dekarbonizace výroby, budování vlastní energetické nezávislosti, do informačních systémů nebo kyberbezpečnosti. Inovace jim pomáhají posilovat také obchodní pozici na mezinárodních trzích.

„Železniční průmysl je hnací motor pro výzkum, vědu a inovace. A to i díky svému výrazně exportnímu zaměření a potřebě uspět v nejnáročnějším konkurenčním prostředí. Právě díky inovacím a špičkovým technologiím může být český železniční průmysl natolik odvážný, aby šel i do složitějších teritorií a uspěl s výrobky s vysokou přidanou hodnotou v zemích, které patří mezi globální technologické lídry,“ řekla Marie Vopálenská, generální ředitelka Asociace podniků železničního průmyslu ČR, a dodala: „Díky špičkovým technologiím jsou české firmy dodavateli kompletních výrobků i komponentů pro nejvýznamnější hráče vyrábějící například vysokorychlostní železniční vozidla či digitální zabezpečovací technologie určené pro železniční infrastrukturu.“



Jednotlivé podniky českého železničního průmyslu vydávají na inovace částky dosahující řádu stovek milionů až miliard korun ročně. Například Škoda Group, jednička ve výrobě drážní dopravní techniky v ČR, letos investuje do výzkumu a vývoje nových vozidel a technologií více než dvě miliardy korun. Společnost se aktuálně zařadila do klubu výrobců vysokorychlostních vlaků, když po boku společnosti Siemens zahájila dodávky prvních rychlovlaků ComfortJet ČD určených pro provoz rychlostí až 230 km/hod. „S ohledem na investice do nových technologií vidíme jako klíčové chránit si naše know-how a podporovat evropský železniční průmysl, který má obrovskou tradici a je velkým tahounem vývoje nových technologií. Česká republika není žádná montovna – železniční průmysl vyrábí špičkové produkty s vysokou přidanou hodnotou,“ doplnil Tomáš Ignáčák, místopředseda představenstva a prezident regionů střední a východní Evropy.

Řádově stovek milionů korun dosahují investice do inovací a nových technologií u bohumínské společnosti Bonatrans, která se vypracovala na největšího výrobce železničních dvojkolí v Evropě a například export do zemí EU se u něj podílí na 85 % tržeb. Celkové roční investice do inovací se u Bonatrans dlouhodobě pohybují kolem 8 % tržeb, což v absolutním vyjádření představuje částku až 700 milionů korun ročně.

Také Borcad, který je lídrem ve výrobě seřadčů pro kolejová vozidla, investuje každoročně



do produktových inovací. Letos jde přibližně o 8 % obrátu. Výsledky těchto inovací plánuje společnost částečně představit na letošním ročníku berlínského veletrhu dopravní techniky Innotrans 2024. Z hlediska procesních inovací pak Borcad investuje prostředky zejména do environmentálních cílů (úspory energií, instalace fotovoltaiky, výměna zastaralého strojního vybavení) a rozbíhá se diskuze směrem k udržitelnější logistice. Tedy dopravě výrobků k zákazníkům, což je z hlediska inovací a potřebných investic plán pro rok 2025.

Klíčové místo mají inovace v Třineckých železárnách. Jediný výrobce kolejnic a železničního příslušenství v České republice pracuje na inovativních projektech kontinuálně. V Třineckých železárnách má podpora výzkumu a vývoje dlouholetou tradici. Jeho zaměření zejména na zavádění nových technologií v různých oblastech napříč výrobním tokem až po finalizaci ocelových produktů je jedním z faktorů, díky nimž se firma řadí k nejmodernějším v Evropě. „K inovativním projektům patří i naše letošní největší strategická investiční akce, která se dotkne výroby kolejnic. Zavádění nové technologie jejich tepelného zpracování vyvrcholí na

podzim, spuštěna bude v listopadu. Zařízení zvýší užité vlastnosti širokoplatných kolejnic. Umožní nám to rozšířit produktové portfolio a nabídnout výrobky s delší životností. Zařízení, které vyvinuli naši technologové, spočívá na principu intenzivního ochlazování vybraných částí kolejnice pomocí vzduchu,“ upřesnil technický ředitel Třineckých železáren Henryk Huczala.

Do inovací investují i další členové ACRI. Například dodavatel informačních systémů OLTIS se aktuálně věnuje standardizaci datové výměny mezi železničními informačními systémy, což je zásadní pro zajištění interoperability. Současně pracuje na integraci umělé inteligence do systémů řízení železničního provozu. Letos plánuje společnost proinvestovat na tyto účely částku pět milionů korun.

Společnost ZKL, která je lídrem v oblasti výroby valivých ložisek, kontinuálně investuje do nových produktivnějších technologií. V letech 2022–2024 plánuje ZKL proinvestovat přibližně 500 milionů korun. Zhruba 50 milionů korun je přitom vyčleněno pro vlastní energetickou soběstačnost na výstavbu fotovoltaické elektrárny na střeších výrobních závodů. (tz)

## Majitelé firem nabízejí vládě, že se budou podílet na financování strategických investic v zemi

Není nezbytné, aby stát financoval všechny strategické investice z peněz daňových poplatníků. Podnikatelé jsou připraveni podílet se na rozsáhlých investicích, které musí Česko v následujících letech učinit, aby se země dokázala vymanit z pasti středních příjmů. Potřebují ale, aby stát pro vstup soukromého kapitálu do takových projektů vytvořil odpovídající legislativní a motivační podmínky, zaznělo v červnu na konferenci Česko na křižovatce II za účasti tří set představitelů firem z celé země, premiéra a ministrů.

„Nepodceňujeme a vážme si toho, že tu máme dobrý základ, na kterém lze stavět. Potřebujeme ale jasnou celonárodní vizi o další budoucnosti Česka jako křižovatky Evropy a silnou vůli státu učinit kroky, které nastartují investice. Pokud se chceme inspirovat ve spolupráci veřejného a soukromého sektoru, hledejme vzor třeba v Izraeli. A pokud hodláme rozvinout kapitálový trh, inspiraci nalezneme v USA. Chuť státu investovat do strategické infrastruktury bude silným impulzem pro soukromé investice. Když do dalších strategických investic pustíme soukromý kapitál, a stanovíme srozumitelná a předvídatelná pravidla, bude jejich přínos větší a efektivnější. Každý, kdo peníze vloží do strategických investic, nebude chtít, aby se někde

toulaly, projížděly nebo znehodnocovaly, ale aby přinášely další smysl. V tom je spoluúčast soukromého kapitálu obrovskou přidanou hodnotou,“ apeloval prezident Hospodářské komory Zdeněk Zajíček.

Podle podnikatelské iniciativy Česko na křižovatce je možné soukromý kapitál použít při většině investic, dopravní infrastrukturu a nové jaderné zdroje však musí ale spolufinancovat či garantovat stát jako investor a garant. K tomu bude potřeba najít nové způsoby financování a nové finanční nástroje. Podnikatelé podporují mimo jiné změny ve fungování Národní rozvojové banky, lepší koncentraci zdrojů z fondů EU, a také navrhuji, aby se oddělil strategický investiční rozpočet od běžného hospodaření státu, který by měl být nejlépe vyrovnaný.

Podnikatelé loni vypracovali swot analýzu se silnými a slabými stránkami, příležitostmi i hrozbami pro tuzemskou ekonomiku a vymezili oblasti, kam by měly směřovat strategické investice, a to jak měkké investice (trh práce, vzdělávání, VVI, snižování byrokracie), tak tvrdé investice (energetika, dopravní infrastruktura, datová infrastruktura, dostupné bydlení).

V této analýze podnikatelé upozornili na to, že hrubá přidaná hodnota na pracovníka je nízká a že se prohlubují známé, ale nevyřešené problémy, jako jsou zaostávající technická infrastruktura, dostupnost pracovní síly, kvalita školství, stárnoucí populace, růst mandatorních

výdajů, nefunkční individuální pilíř důchodového systému, nedostatečný kapitál, administrativní zátěž, pomalá správní řízení a slabá vymahatelnost práva.

Navíc v tuzemském hospodářství vyvstávají nové problémy, jako je například vysoká energetická a uhlíková náročnost, zejména průmyslu, hrozící nedostatek stabilních zdrojů elektřiny, nedostatek startupů, obzvláště technologických, omezená expanzní aktivita firem, stagnující doba dožití ve zdraví a zaostávající efektivita veřejné správy. To vše v globálním prostředí, kde se zisky čím dál více koncentrují ve velkých, globálně relevantních firmách, mezi kterými české firmy prakticky absentují.

Loni proto vznikl pod vedením předsedy vlády Petra Fialy Vládní výbor pro strategické investice, který podnikatelé označují za důležitou platformu pro nastartování dlouhodobého, udržitelného růstu přidané hodnoty a HDP naší země.

„Oceňujeme vznik tohoto výboru pod vedením premiéra a že se právě strategické investice jako základ konkurenceschopnosti ČR staly jeho silným tématem. Ukazuje se totiž, že klíčové strategické dokumenty a legislativní návrhy potřebují nadřezortní koordinaci, navíc když mají i mezinárodní přesah a dopad. Je povzbuzující vidět, že už za necelý rok můžeme prezentovat výsledky společné práce na strategických tématech a máme už schválené nebo předložené

klíčové legislativní změny, které musí co nejdříve začít působit k nastartování českého hospodářství,“ dodal Zdeněk Zajíček.

Prezident Svazu průmyslu a dopravy ČR Jan Rafaj je přesvědčen, že česká ekonomika by měla být postavená na firmách zaměřených na inovace vyšších řádů, které se nebojí investovat do průkopnických a unikátních řešení. „Česko musí být země s atraktivními podmínkami pro podporu inovací a zaměstnávání vysoce kvalifikovaných pracovníků z domova i zahraničí. Současné vládě i opozici jsme proto nedávno předložili jasnou představu o směřování ekonomiky s konkrétními výslednými a měřitelnými ukazateli. Náš návrh obsahuje dlouhodobé cíle pro konkurenceschopnost naší ekonomiky a úkoly pro stát i firmy,“ připomněl.

Česko na křižovatce je největší podnikatelská iniciativa v zemi, která se snaží nalézt politickou, společenskou a odbornou shodu na změnách a reformách, které Česko mohou udržet mezi nejvyspělejšími a nejmodernějšími státy v Evropě i ve světě.

Konferenci organizovaly Hospodářská komora, Svaz průmyslu a dopravy ČR a Konfederace zaměstnavatelských a podnikatelských svazů ČR ve spolupráci se Svazem podnikatelů ve stavebnictví, Českou bankovní asociací, 2. ekonomickou transformací, CFO Clubem a dalšími partnerskými podnikatelskými organizacemi. (tz)



## Příhláška výrobků do soutěže Česká chuťovka 2024

Příhlašovatel

Firma, adresa: .....  
Kontaktní osoba, mobil, e-mail: .....

IČO: ..... www: .....

### NÁZEV PŘIHLÁŠENÉHO VÝROBKU A KATEGORIE

	Výrobek	Charakteristika
1	Česká chuťovka <input type="checkbox"/>	Dětská chuťovka <input type="checkbox"/> Tepelná úprava: ANO <input type="checkbox"/> NE <input type="checkbox"/>
2	Česká chuťovka <input type="checkbox"/>	Dětská chuťovka <input type="checkbox"/> Tepelná úprava: ANO <input type="checkbox"/> NE <input type="checkbox"/>
3	Česká chuťovka <input type="checkbox"/>	Dětská chuťovka <input type="checkbox"/> Tepelná úprava: ANO <input type="checkbox"/> NE <input type="checkbox"/>
4	Česká chuťovka <input type="checkbox"/>	Dětská chuťovka <input type="checkbox"/> Tepelná úprava: ANO <input type="checkbox"/> NE <input type="checkbox"/>
5	Česká chuťovka <input type="checkbox"/>	Dětská chuťovka <input type="checkbox"/> Tepelná úprava: ANO <input type="checkbox"/> NE <input type="checkbox"/>
6	Česká chuťovka <input type="checkbox"/>	Dětská chuťovka <input type="checkbox"/> Tepelná úprava: ANO <input type="checkbox"/> NE <input type="checkbox"/>

### Elektronickou on-line přihlášku najdete na [www.ceskachutovka.cz](http://www.ceskachutovka.cz)

případně písemně vyplněnou přihlášku odesíláte na adresu:

Sympex Group, s. r. o.  
Na Balkáně 2532/82, 130 00 Praha 3

**do 12. září 2024**

- registrační poplatek: 4 000 Kč (bez DPH)
- + poplatek za každý výrobek v soutěži Česká chuťovka: 3 000 Kč (bez DPH)
- + poplatek za každý výrobek v soutěži Dětská chuťovka: 3 000 Kč (bez DPH)

Na základě zaslání přihlášky obdržíte zálohovou fakturu, kterou uhradíte obratem na účet číslo:

**2700214690/2010**

Datum, místo: .....



**Logo „Naše chuťovka“**  
– DOPLNĚK K SOUTĚŽI ČESKÁ CHUŤOVKA



## Podmínky soutěže

### I. PŘIHLÁŠENÍ VÝROBKŮ

Do soutěže o „Dobry tuzemsky potravinarsky výrobek Česká chuťovka 2024“ mohou být přihlášeny výrobky tuzemských výrobních potravinářských podniků, které jsou dodávány do oběhu na současný trh České republiky.

#### Soutěžní kategorie:

1. mléčné výrobky
2. masné výrobky
3. pekařské výrobky
4. cukrářské výrobky
5. hotová jídla
6. ovocné a zeleninové výrobky
7. nealkoholické nápoje
8. piva
9. vína
10. lihoviny
11. ostatní potravinářské výrobky

Soutěžní soutěže je „DĚTSKÁ CHUŤOVKA“, jejímž hodnotitelé jsou děti ve věku 6–16 let, a „Cena novinářů“.

Přihlášený výrobek musí splňovat vysoké senzoričké parametry, zejména výrazné chuťové vlastnosti. Cílem je podněcovat výrobce k nabídkě vyššího podílu vysoce kvalitních potravinářských výrobků, a tím reagovat na stále rostoucí poptávku po chutných potravinách požadovaných náročnějšími spotřebiteli.

Hlavním hodnoceným kritériem je chuť, ale hodnotí se i vzhled, vůně a konzistence výrobku. Přihlášený výrobek musí být od českého výrobce a vyrobený v ČR.

### II. HODNOCENÍ VÝROBKŮ ČESKÁ CHUŤOVKA a DĚTSKÁ CHUŤOVKA



Výrobky budou hodnoceny ve dnech 19.–20. září 2024 hodnotitelskou komisí nezávislých odborníků, která má vysoký odborný kredit. Odbornými garanty soutěže, jež zabezpečují vysokou míru regulérnosti soutěže „Dobry tuzemsky potravinarsky výrobek ČESKÁ CHUŤOVKA 2024“, jsou Vysoká škola chemicko-technologická v Praze a SOŠ potravinářských technologií, Praha 2, Podskalská 10, která je také místem hodnocení.

### III. VYHLÁŠENÍ VÝSLEDKŮ SOUTĚŽE

Slavnostní předávání cen vítězům soutěže „Dobry tuzemsky potravinarsky výrobek ČESKÁ CHUŤOVKA 2024“ a „DĚTSKÁ CHUŤOVKA 2024“ se uskuteční dne 24. října 2024 v Národním zemědělském muzeu v Praze za účasti významných osobností a novinářů. V každé kategorii budou vyhlášeny oceněné výrobky a vítězným firmám budou předány ocenění a diplomy. Součástí slavnostního vyhlášení soutěže bude prezentace soutěžních výrobků formou výstavky a ochutnávky.



Vítězné výrobky budou také hodnoceny přítomnými novináři a jimi nejlépe hodnocené výrobky získají ještě diplom **Cena novinářů – Česká chuťovka 2024.**

### IV. RYTÍŘ ČESKÉ CHUTI



Titul Rytíř české chuti přísluší významné potravinářské osobnosti z řad manažerů firem, technologů a tvořivých potravinářských odborníků. Bude vybrána hodnotitelskou komisí – letos již počtrnácté.

Příhlášku a další informace najdete na [www.ceskachutovka.cz](http://www.ceskachutovka.cz) a také na facebooku: [www.facebook.com/ceskachutovka](https://www.facebook.com/ceskachutovka)

### V. TERMÍN PRO ODEVZDÁNÍ PŘIHLÁŠEK 12. září 2024

### VI. ČLENOVÉ HODNOTITELSKÉ KOMISE

Ing. Milan Chmelař

SOŠ potravinářských technologií, Praha  
předseda komise

prof. Ing. Jana Dostálová, CSc.  
VŠCHT Praha

Ing. Bohumil Hlavatý

výkonný ředitel Svazu pekařů a cukrářů v ČR

Ing. Karel Hřídel

SOŠ potravinářských technologií, Praha

doc. Ing. Ladislav Chládek, CSc.

Česká zemědělská univerzita, Praha

Ing. Jiří Kopáček, CSc.

předseda Českomoravského svazu mlékařského

doc. MVDr. Antonín Kozák, Ph.D.

veterinární odborník

Ing. František Kruentorád, CSc.

ředitel a ředitel AGRAL s. r. o.

Martin Lev

šéfkuchař

Ing. Zdeněk Novák

generální ředitel Národního zemědělského muzea

doc. MUDr. Jolana Rambousková, CSc.

3. LF Univerzity Karlovy

MVDr. Radek Stanec

ředitel Českého svazu zpracovatelů masa

Ing. Josef Sléha, CSc.

ředitel SYMPEX GROUP s. r. o.

doc. Ing. Rudolf Sevcík, Ph.D.

ředitel VŠCHT Praha

Ing. Petr Šilar

zemědělský odborník

Ing. Slavomíra Vavrejinová, CSc.

nezávislý potravinářský odborník

# Na novinky v kyberbezpečnosti není připraveno 86 % firem

S rostoucím počtem kybernetických hrozeb čekají správce kritické infrastruktury a poskytovatelé klíčových digitálních služeb nové povinnosti týkající se kybernetického zabezpečení. Podle průzkumu aliance NIS2READY však s jejich implementací zatím začalo jen 28 % organizací. Zcela připravená je pouze každá sedmá. Dotázané soukromé společnosti očekávají výdaje v řádech milionů, o využití dotace však zatím uvažuje jen třetina z nich.

Ve druhé polovině roku se očekává přijetí nového zákona o kybernetické bezpečnosti, který do českého právního řádu implementuje evropskou směrnici NIS2. Ta ukládá správcům kritické infrastruktury a poskytovatelům klíčových digitálních služeb povinnost přijmout organizační a technická opatření, jejichž cílem je výrazně posílit kybernetickou bezpečnost klíčových prvků místní infrastruktury. Celkem by se v Česku měla tato opatření dotknout tisíců organizací pohybujících se v soukromém i veřejném sektoru.

Z průzkumu Aliance NIS2READY však vyplývá, že většina českých společností blížíci se příchodu těchto povinností zásadním způsobem podceňuje. Hned 72 % z nich zatím s implementací vůbec nezačalo. Mezi organizacemi působícími v soukromém sektoru je na změny připravěných pouze 14 % dotázaných firem.

„Velká část organizací s implementací změn čeká na finální znění nového zákona o kybernetické bezpečnosti. To se jim však může vymstít.

Určitě není na co čekat. Zákon bude přímo vycházet ze směrnice NIS2, jejíž finální podoba je známá už od konce roku 2022. Organizace, které budou dále vyčkávat, riskují, že nestihnou včas splnit veškeré požadavky,“ upozornil David Kotris z poradenské společnosti enovation.

Ochrana před kybernetickými hrozbami se stává stále důležitější. Za loňský rok zaznamenal Národní úřad pro kybernetickou a informační bezpečnost rekordní počet kybernetických incidentů. Celkem jich evidoval 262. V předešlém roce to přitom bylo jen 146, tedy skoro o polovinu méně. Hned dva z těchto útoků navíc spadaly do té úplně nejvyšší kategorie závažnosti.

Rostoucí počet útoků je navíc vsudypřítomný. Trend potvrzuje i Policie ČR, podle které došlo v prvním pololetí loňského roku k 31 323 kybernetickým útokům na klienty bank. Jde o meziroční nárůst o 15 %. Škody se přitom vyšplhaly do řádů stovek milionů korun.

„Česko bylo letos ve světovém indexu NSCI ohodnoceno v rámci kybernetické bezpečnosti 98 body ze 100, což ho řadí vysoko jak v EU, tak na světě. Rozhodně to ale neznamená, že by u nás nebyla kybernetická rizika a že by Česko nemělo co vylepšovat. Například náš průzkum z roku 2022 odhalil, že čtvrtina firem nemá dle svého hodnocení dostatečnou kybernetickou ochranu. Výzkumníci z NSCI na druhou stranu velmi kladně ohodnotili českou legislativu a infrastrukturu pro řešení kybernetického bezpečí, jako je třeba NÚKIB,“ sdělil analytik portálu Evropa v datech Milan Mařík. Právě NÚKIB upozorňuje na to, že útočníci začínají využívat nástroje ge-

nerativní umělé inteligence a chatboty na bázi jazykových modelů, s jejichž pomocí už nyní vytvářejí texty pro phishingové útoky, nebo dokonce píšou samotný škodlivý kód. Dá se tedy očekávat, že spolu s rychlým rozvojem těchto nástrojů bude v kontextu aktuální geopolitické situace počet útoků dále stoupat.

Implementace bezpečnostních opatření znamená pro firmy výdaje navíc. Ty by podle průzkumu neměly být extrémně drahou položkou v rozpočtu, stále se však budou pohybovat v řádech milionů korun. Na 80 % dotázaných firem odhaduje, že jejich výše nepřesáhne hranici deseti milionů korun. Asi polovina firem dokonce uvádí, že si vystačí s méně než dvěma miliony korun. Konkrétní rozpočet si však zatím vyčlenilo jen 40 % dotázaných společností.

Dobrou zprávou pro organizace, kterých se nové povinnosti dotknou, je, že k jejich financování mohou využít některé dotační tituly. Průzkum však ukázal, že o této možnosti velká část z nich vůbec neví. V problematice dotací jsou podle dat zběhlejší organizace ve veřejném sektoru, kde o využití dotací uvažují hned tři čtvrtiny dotázaných. Mezi soukromými společnostmi to však je pouhých 35 %, tedy jen o něco více než třetina.

„Soukromé subjekty budou moci k pokrytí těchto nákladů využít třeba dotační výzvu Digitální podnik určenou na investice do informačních technologií, která bude vypsána v nejbližší době. Tímto způsobem budou moci hradit až 60 % nákladů spojených s těmito bezpečnostními opatřeními,“ vysvětlil David Kotris. (tz)

## Naše kavárna

### Denisa Materová generální ředitelkou skupiny Promet Group

Ostravská strojírenská skupina Promet Group má novou generální ředitelku. Stala se jí Denisa Materová, dcera zakladatele firmy Reného Matery. Krok završuje období předávání vedení skupiny druhé generaci rodiny Materových. Denisa Materová bude pokračovat v rozvoji Promet Group a jejich společností s důrazem na investice posilující silné stránky jednotlivých společností skupiny a s ambicí jejího růstu do budoucna.

### Jiří Píček v čele Emil Frey v ČR

Novým ředitelem skupiny Emil Frey v České republice se od 1. července 2024 stal Jiří Píček. Kromě celkové odpovědnosti za maloobchod (značky Toyota, Kia, Suzuki, Subaru), import (značky skupin Stellantis a Subaru) a korporátní aktivity skupiny Emil Frey v České republice bude jeho hlavním úkolem koordinovat v rámci skupiny Emil Frey ČR aktivity všech koncernových značek skupiny Stellantis: Abarth, Alfa Romeo, Citroën, DS Automobiles, Fiat, Fiat Professional, Jeep, Opel a Peugeot.

## Sponzoring, charita, pomoc

### Albert daruje i večer

**Počet potřebných, kteří spoléhají na potravinovou pomoc, neustále roste.** Albert je největším dárcem potravinových bank a hledá další cesty, jak darovat ještě lépe a efektivněji. Ve spolupráci s bankami zavedl novinku – večerní darování jídla z obchodů přímo na stoly lidí v nouzi. Díky tomu se daří zvýšit objem poskytnutých čerstvých potravin, zejména masa a mléčných výrobků. V posledních pěti měsících šlo o 90 tun a celkové meziroční navýšení darů o 10 %. (tz)

## Lego naší legislativy

### Úhrada dluhu ve splátkách

**VZP umožňuje pojištěncům uhradit dluh formou splátkového kalendáře na základě písemné žádosti.** Rozložení do splátek je možné zejména v případech, kdy plátcé není schopen uhradit dlužnou částku najednou. Každá žádost o uzavření splátkového kalendáře je posuzována individuálně a dle konkrétní situace dlužníka. Možnost uhradit dluh ve splátkách zdravotní pojišťovně není dána zákonem, tzn. že dlužníkovi nevzniká právní nárok na uzavření splátkového kalendáře.

### Co lze platit ve splátkách?

- dlužné pojistné a penále, které bylo zjištěno na základě vyúčtování nebo kontroly
- dlužné pojistné a penále, které bylo vyměřeno platebním výměrem nebo výkazem nedoplatků
- pravomocně vyměřené pokuty a přírázky

### Vyplnění žádosti o splátkový kalendář

Dlužníkovi se doporučujeme nejprve informovat o podmínkách a možnostech uzavření splátkového kalendáře v jeho konkrétním případě, a to na kterékoli pobočce VZP. Následně pojištěnec vyplní Žádost o splátkový kalendář a doručí jí VZP (datovou schránkou i48ae3q, e-mailem na adresu podatelna@vzp.cz, zaslaním poštu nebo osobně na pobočce – viz Kontaktujte nás).

### Podmínky pro uzavření splátkového kalendáře

Pro to, aby mohl být splátkový kalendář vydán, musí dlužník splňovat tyto podmínky:

- musí hradit „běžné“ pojistné na zdravotní pojištění v řádných termínech
- nesmí být v likvidaci
- nesmí být zahájeno insolvenční řízení
- nesmí být prohlášen úpadek podle insolvenčního zákona
- nesmí dojít ke zhoršení vymahatelnosti pohledávky

Pokud by byl již dluh vymáhán prostřednictvím soudní exekuce, je nutné řešit případně uzavření splátkového kalendáře přímo s příslušným exekutorským úřadem. (tz)

## Udržitelnost

# Udržitelnost energetických podniků pohledem investorů

Důležitost přechodu od fosilních paliv k obnovitelným zdrojům energie nabírá na síle a stává se v energetických firmách tématem číslo jedna. Na udržitelnost se totiž stále častěji ptají investoři, kteří ji při rozhodování, kam své peníze vloží, zohledňují. Podniky proto tlačí na implementaci nových technologií a zrychlování přechodu k obnovitelným zdrojům.



foto Kateřina Šimková

Tempo zrychlilo i poté, co světoví lídři na klimatickém summitu COP28 v Dubaji na konci loňského roku nečekaně přechod k čisté energii podpořili. Padesát největších ropných a plynárenských společností se zavázalo dosáhnout do roku 2030 téměř nulových emisí metanu a do roku 2050 nulových emisí uhlíku při využívání a výrobě energie. „Komuniké signalizující odklon od fosilních paliv představuje první dohodu o postupném odchodu od uhlí, ropy a plynu za téměř tři desetiletí vyjednávání,“ upozornil Petr Nakládal, senior manager Energy Portfolio Management, člen skupiny Moore Czech Repu-

blic. „Agenda udržitelnosti je v dnešní době sice pevně zakotvena v každé správní radě, tlak na firmy nicméně sílí,“ dodal.

Energetické firmy proto hojně investují do technologií a postupů, které zvyšují energetickou účinnost provozů. Patří mezi ně využívání pokročilých monitorovacích systémů, energeticky účinných zařízení a zdokonalení procesů minimalizujících spotřebu energie. Mnoho starší infrastruktury chtějí firmy nahradit účinnějšími a ekologičtějšími procesy – například využíváním solární energie k výrobě páry pro zvýšenou těžbu ropy. „S analýzou techno-

logií, jejich uvedením v praxi a vyhodnocováním efektivity firmám pomáhá AI. I tak ale bude pro podniky nesmírně náročné dosáhnout stanovených cílů a dodržet daný harmonogram. Většinu technologií potřebných k minimalizaci spotřeby energie a snížení uhlíkové stopy je totiž třeba ještě zdokonalit, případně teprve vytvořit a implementovat,“ vysvětlil Petr Nakládal.

Důležitost energetické transformace si uvědomuje i česká vláda, která v závěru loňského roku schválila přelomovou novelu energetického zákona známou jako Lex OZE II. Novela otevírá cestu ke vzniku společenstev, v jejichž rámci mohou subjekty veřejného sektoru, domácnosti a podniky sdílet mezi sebou elektrickou energii. „Růst cen energií ještě více zdůraznil důležitost strategického řešení energetiky, trend komunální energetiky je tak na vzestupu. Prvním krokem ke komunální energetice je však zpracování místní energetické koncepce,“ řekl Tomáš Křepáček, senior manager Moore Advisory CZ, který se specializuje na energetiku municipalit. (tz)

## Nezapomeňte na knihu



Grada Publishing, a. s.  
U Průhonu 22, 170 00 Praha 7  
tel.: 234 264 401  
fax: 234 264 400  
www.grada.cz



Smart Press, s.r.o.  
Velflíkova 1417/12  
160 00 Praha 6  
tel.: 233 320 075  
e-mail: redakce@smartpress.cz  
www.smartpress.cz

### Finanční jednohubky Michal Skořepa

Je bydlení v nájmu vyhadzováním peněz z okna? K čemu je nám bitcoin? Zaslouží si OSVČ daňové výhody? Jaká jsou tři základní pravidla správného zacházení s penězi? V ruce držíte pomyslný talír s druhou porcí jednohubek, tedy odpovědí na otázky, které občas napadnou každého z nás. I tentokrát jde o odpovědi jednoduché a jasné, navíc bez teoretických pouček, jak se sluší na autora, který má zkušenost s psaním vysokoškolských učebnic i ekonomických pohádek pro malé děti.

### Kniha o kávě (třetí přepracované vydání) Petra Davies Veselá

Po Velké knize o kávě, která se stala pomocníkem baristů a kavárníků, přichází autorka s publikací pro domácí nadšence. Provede procesem přípravy kávy od pěstování, zpracování a pražení po skladování a spotřebu, a pomůže s výběrem a nákupem nejen zrn, ale také mlýnku nebo jiných pomůcek. Soustředí se na domácí přípravu filtrované kávy. Věnuje se také espressu, cappuccinu a technice malování mléčnou pěnou do kávy. Poradí, jak si připravit kvalitní lahodnou kávu na cestách.

## INZERCE

**Účetní a poradenská firma FISKUS CZ s.r.o. vám nabízí:**

vedení jednoduchého i podvojného účetnictví, zpracování účetnictví za celý rok, mzdy, DPH, daňová přiznání všeho druhu a řadu dalších služeb ekonomických a daňových (podnikatelské plány, úvěry, ekonomické vedení firem, krizové řízení apod.)

**Kontakt:** U Kanálky 1, 120 00 Praha 2, tel.: 224 918 293; 224 922 420; 224 922 688; 224 917 584; 223 016 650; 223 016 651, fax: z jakéhokoliv uvedeného čísla mojmír@fiskus.cz 602 217 061 karel@fiskus.cz 603 423 097 [www.fiskus.cz](http://www.fiskus.cz)

# Jedním ze základních předpokladů pro spokojené stáří je vlastní střecha nad hlavou

Společnost Broker Consulting zveřejnila na nedávné tiskové konferenci v Praze zajímavá data o tom, jak Češi smýšlejí o nákupu nemovitostí, a to nejen doma, ale i za hranicemi. V této souvislosti se diskutovala řada témat, například zda je nákup nemovitostí v naší zemi atraktivnější než v cizině, či naopak, proč a kdo nemovitosti pořízuje, jaká je věková struktura investorů. Komentáře odborníků poodhalily rysy českého investora, jeho společenský status i cíle při ukládání peněz. O názor jsem v této souvislosti požádala Martina Nováka, hlavního analytika Broker Consulting:

**Co především naznačil váš nejnovější průzkum o investičním apetitu Čechů ve vztahu k nemovitostem?**

Češi mají dlouhodobě nadstandardní vztah k vlastnictví nemovitostí. Novinkou je, že se zvyšuje zájem o nemovitosti v zahraničí. Ukazuje se, že z dřívějších 5 % se v současné době až 20 % kupujících zajímá i o nemovitosti v jiné zemi.

**Nepřekvapilo vás, že ukládání peněz tímto způsobem už není jen privilegiem těch movitějších, ale že se týká i jiných příjmových skupin?**

Naopak. Tento trend sledujeme několik posledních let. Češi chtějí bydlet ve vlastním nebo vlastnit nemovitost či nemovitosti. Zároveň se stále rozšiřují možnosti, jak do nemovitostí investovat, kdy to lze například pomocí otevřených podílových fondů.

**Zaujalo mne, že investovat do nemovitostí se rozhodli už i ti, kteří mají příjem do 20 000 Kč měsíčně. Není to nějaký omyl? Jak charakterizovat toto zjištění? Určitě asi nejde o tak rozumně vyspělé jednotlivce, kteří myslí na zajištění na stáří...**

Průzkum zkoumal čistý příjem, tedy to, co zbyde po zaplacení veškerých nákladů, a to jsou již

slušné prostředky. Jednoznačně se nám ukazuje, že jedním ze základních předpokladů pro spokojené stáří je vlastní střecha nad hlavou. Vlastní nemovitost nám totiž dává hned několik možností, jak být ve stáří majetkově zajištěn, a myslím si, že takto, byť intuitivně, přemýšlejí všichni, kteří si pořízení nemovitosti mohou dovolit.

**Bydlet ve svém, ať už rodinném domě, nebo byt v osobním vlastnictví, je snem skoro každého z nás. Mnohým se to už splnilo, další o to usilují. Co jim k takové cestě pomůže nejvíce? Stavební spoření, hypotéka, investice do akcií? Asi nejrozumnější postup by nabídl investiční poradce, který má zkušenosti, dostatek informací o dění na trhu, a dokáže navrhnout nejrozumnější strategii.**

Nejvíce pomůže vlastní rozhodnutí a adekvátní akce. Pokud chci bydlet ve vlastním, musím mít prostředky na koupi či výstavbu nebo musím mít alespoň část prostředků jako tzv. vlastní zdroj. Samozřejmě i v případě, že mám dostatek vlastních prostředků, doporučuji se poradit se specialistou. Hypoteční úvěr je pak tou nejběžnější cestou pro financování nákupu či výstavby, ale i produkty stavebních spořitelců mají na trhu své místo. Pokud budu financovat úvěrem, budu potřebovat část vlastních prostředků, tedy 10–20 % minimálně, doporučil bych spíše více. A tady to právě začíná být složitě – vím jakou nemovitost chci koupit dnes nebo v budoucnu? Kolik to bude vlastně peněz těch 10–20 %? Jak je připravím? Je to stejné jako s ostatními cíli. Musím si ujasnit, kolik prostředků a kdy je budu potřebovat, a podle toho zvolit vhodný nástroj.

**Stále je více zájemců o nákup nemovitostí v zahraničí. Vy v tomto případě doporučujete především oprostít se od emocí a zvážit veškerá rizika. Jaký tedy máte názor?**

Nemovitosti v zahraničí, a zejména v přímořských oblastech, mají pro nás speciální kouzlo. Má to ale i svá úskalí, která nemusí být na první pohled zřejmá.



Martin Novák, hlavní analytik společnosti Broker Consulting

**Nejpočetnější skupinou investorů do nemovitostí jsou lidé ve věku 55–65 let. O čem to vypovídá?**

Spíše to potvrzuje rozdělení majetku napříč společností a věkovými skupinami, a je to přirozené a logické. Lidé v tomto věku již mají nebo by měli mít dobře diverzifikované finanční portfolio, a pokud se jim v pracovní kariéře daří, vytvářejí finanční přebytky. Samozřejmě hledají, jak prostředky zhodnotit, a nemovitost či nemovitosti mohou být i s ohledem na výše zmíněné zajímavé. Mohou také volit investici do nemovitosti s ohledem na možnosti dědictví a zajištění vlastního bydlení pro děti, nebo i vnoučata.

**Právě do nemovitostí u nás vkládá finanční prostředky 34 % lidí. Do podílových smíšených fondů 21 %. Znamená to, že nemovitost představuje větší jistotu?**

Z pohledu investorů je to možné i takto vnímat. Přeci jenom na byt či dům si můžete „sáhnout“ i přesto, že virtuálnost fondů se daří vyvrátit. Kupujete podílový list, a máte tak podíl na podnikání různých firem, které vyrábějí konkrétní spotřebitelské zboží nebo dodávají služby, které používáme denně. Druhým faktorem může pak být menší volatilita a obecně chování nemovitostního trhu jako celku.

**Plyne mi z toho, že fondy, nákup akcií, dluhopisů je pro spoustu lidí u nás pořád pole neorané. Nejsme zbytečně konzervativní nebo líní?**

Finanční gramotnost obecně se v posledních letech velmi zvyšuje, ale máme před sebou ještě dlouhou cestu a hodně práce. Vyšší ceny nemovitostí a naprosto nezajímavé dlouhodobé zhodnocení na spořicíh účtech či stavebním spoření už dnes nutí lidi hledat alternativy a učit

se novým věcem a dávat příležitosti i jiným produktům. Já vidím spíše hrozbu v chování Čechů a začínajících investorů, které pozorujeme několik posledních let. My obecně na dlouhodobé cíle spíše spoříme, ale krátkodobě jsme schopni i hazardovat. Nic mezi tím. Za příslib vysokého zhodnocení lidé bohužel až moc často dávají důvěru a peníze podvodníkům, kteří se skrývají za líbivý marketing a pohádky o vysokém zhodnocení. Základ portfolia by měl být složen z prověřených nástrojů, jako jsou otevřené podílové fondy s vhodným rizikovým nastavením a vysokou diverzifikací. Ty mohou doplnit nějakou exotikou, která ale nesmí ohrozit plnění cílů.

**Představte si, že jsem podnikatelka ve věku 60 let a investování mne dosud vůbec nezajímalo, protože jsem až příliš žila přítomností, rozvíjela jsem firmu, budovala obchodní vztahy, starala se o rodinu, stačil mi rodinný domek, zahrada, občas dovolená. Tvrдила jsem, že peníze se mají utrácet během života, že by si člověk měl užívat, a ne aby je po jeho skonu zdědili příbuzní... Najednou jsem zjistila, že svůj pohled budu muset opravit, protože naspořeno nemám nic a dalších 60 let asi už aktivní nebudu. Co byste mi doporučil?**

V první řadě si musím říci, jak dlouho budu chtít ještě podnikat a být ekonomicky aktivní. Následně si udělat pořádek ve finanční a v přehledu majetku. Zjistit kolik kde přesně mám kolik prostředků, a případně jaké mám volné prostředky. Další krok je si stanovit, co si vlastně chci splnit nebo dopřát, a spočítat, kolik budu potřebovat financí. I v tomto věku může být vhodné investování do podílových fondů, otázka spíše je, jaké mám očekávání na zhodnocení a jak dlouho budu schopen investovat. Minimálně mi pravidelné investování může přinést vyšší tvorbu finančních rezerv, než bych byl schopen přes spořicí produkty, ale problém je samozřejmě velmi krátký časový horizont, díky kterému se může vyplatit spíše spořit.

**Když se na vás obrátí majitel firmy a chce poradit, neostýchá se příliš, má-li odkryt své možnosti, názor, případně neznalost či neinformovanost? Není právě toto pro takto společensky zařazeného jedince příliš frustrující?**

Základem kvalitní práce mezi poradcem a klientem je vzájemná důvěra a přesné informace. Je jasné, že důvěra se musí zejména ze strany poradce budovat a dlouhodobě udržovat. První krok však musí udělat klient, alespoň s částí svého majetku či portfolia nebo cíli. Klidně může oslovit více poradců a porovnat jejich práci. Jediné, před čím bych varoval, je porovnávání práce podle doporučených produktů či slíbeného „zhodnocení“. To není rozhodně základem dobře odvedené práce. Výnos u investičních produktů je vždy očekávaný. Já bych hodnotil přístup, vystupování, korektnost informací, to, zda poradce jedná otevřeně a věcně.

za odpovědi poděkovala Eva Brixí

