

PROSPERITA®

Prosperita? Především! Nic jiného neřeším.

Staňte se Ambasadory kvality ČR



Startuje 7. ročník soutěže pro organizace ze soukromého i veřejného sektoru, které kvalitou žijí. Ověřte si, co je klíčové pro váš úspěch.

Uzávěrka přihlášek je 30. září 2024

www.csq.cz

INZERCE

Inovační potenciál Česka je velký, jen je potřeba ho více rozhybat

Nová myšlenka, zajímavý nápad, převratné řešení, patent, vynález, ale i drobnost, která dokáže ušetřit čas třeba při vaření oběda, to vše jsou kroky k lepšímu životu člověka. K jeho komfortu a nevyčtenému snu: investovat energii a čas do toho, co ho baví, rozvíjet tvořivé stránky svého já, a monotónní úkony či těžkou dřinu omezit na nejmenší zlo. Místo toho mít více prostoru na seberealizaci, odpočinek, komunikaci ve jménu lepších mezilidských vztahů. Jednou z cest k naplnění této vize je činnost Technologické agentury České republiky. Její aktivity a zdroje vedou k uskutečňování snů výzkumných pracovišť, škol, firem a činorodých, odvážných jedinců. Na naše otázky při příležitosti významného výročí agentury odpovídal předseda TA ČR Petr Konvalinka:

Agentura byla založena na podporu výzkumu, experimentálního vývoje a inovací. Co si pod tím dnes představíte? Stále to platí? Nebo je definice obsáhlejší?

Stále to platí, zákon, kterým se zřizuje Technologická agentura České republiky (TA ČR) se od roku 2009 nezměnil v tom smyslu, že by se mise agentury jakýmkoli způsobem upravovala. Ostatně, podobným způsobem jsou definovány mise mnoha dalších evropských agentur. TA ČR je již více než deset let členkou konsorcia evropských agentur (TAFTIE), podporujících výzkum, vývoj a inovace. A agentura, kterou reprezentují, má v tomto konsorciu vynikající renomé, patří k jedněm nejprogressivnějších agentur konsorcia.

Jakým způsobem novátorské myšlenky a praxi TA ČR umocňuje? Jaké formy podpory jsou nejvyhledávanější?

Podporujeme výzkum, vývoj a inovace formou dotací projektů (z účelové dotace přidělené stát-



Petr Konvalinka, předseda Technologické agentury České republiky

ním rozpočtem do kapitoly TA ČR), které jsou řešeny ve spolupráci výzkumných organizací a firem. A máme k tomu řadu nástrojů, kterými jsou naše vlastní a také rezortní programy, stejně jako tzv. Norské fondy nebo v současnosti realizovaný Národní plán obnovy a také program veřejných zakázek ve výzkumu, vývoji a inovacích. Zapojujeme se také do evropské spolupráce formou tzv. cofundů a Evropských partnerství.

Vlastní programy TA ČR jsou zaměřeny na nejdůležitější oblasti výzkumu, jako jsou komercializace výsledků a transfer znalostí, podpora začínajících výzkumníků a výzkumníků, podpora společenskovedního, humanitního a uměleckého výzkumu, bilaterální a multilaterální zahraniční spolupráce, podpora dlouhodobých prioritních cílů a podpora energetiky. Rezortní programy jsou pak zaměřeny na výzkum, vývoj a inovace v oblastech průmyslu, dopravy, život-

ního prostředí a obrany. Veřejné zakázky jsou cíleny na podporu ministerstev a dalších institucí státní správy v oblasti výzkumu, vývoje a inovací. Ve všech těchto programech, s výjimkou veřejných zakázek, umožňujeme čerpání dotace v 90–100% výši výzkumným organizacím a ve 40–60% výši firmám. Zejména firmy se musejí podílet na řešení projektu vlastními prostředky v nemalém objemu.

A jaké formy podpory jsou nejvyhledávanější? Musím říci, že všechny. Máme obrovský převis návrhů projektů oproti možnostem jejich financování. Úspěšnost v programech se pohybuje zhruba od 10 % v některých soutěžích programu Prostředí pro život až po asi 30 % v programu TREND. Kolísá to samozřejmě s vazbou na státní rozpočet a možnostmi účelové dotace.

pokračování na straně 4

Přihlášky nových národních patentů klesají, zatímco zájem roste o patenty evropské

Počty přihlášek nových národních patentů podle Úřadu průmyslového vlastnictví klesají, a naopak nárůst byl zaznamenán mezi lety 2022 a 2023 u validací evropských patentů a také u přihlášek evropských patentů podaných českými přihlašovatelí. Aktuálně je v Česku v platnosti asi 50 000 patentů, přičemž toto číslo vyjadřuje celkový počet patentů národních i evropských.

Podle dat ÚPV je u národních patentů nejvíce přihlášek z oborů dopravy a skladování (18 %), dále zdraví a zábavy (9,5 %) a elektrotechniky (7 %). „U evropských patentů jsou nejžádanějšími obory digitální komunikace, medicínské technologie a počítačové technologie,“ řekla vedoucí Kanceláře úřadu Jana Engelová Pavková o patentech, jež jsou právní ochranou udělenou vynálezu, která jeho držitelé poskytuje exkluzivní právo na využívání a komerční provozování vynálezu po určitou dobu v daném území.

U národního patentu jde podle patentových vlastníků o poměrně rychlý a jednoduchý proces. „O mezinárodních patentech je ale dobré uvažovat v případě, že s produktem chcete mířit také na další trhy. Je třeba si uvědomit, že se následně řeší validace pro jednotlivé země. Nezanedbatelné jsou pak celkové náklady na tato řízení a také nemalé roční udržovací poplatky,“ uvedl Jan Tihelka, marketingový ředitel výrobce kotlů a krbových kamen na biomasu Blaze Harmony. Firma přitom vlastní v oblasti kotlů hned čtyři patenty, a to kupříkladu ten na mechanickou detekci zbytkového paliva, který eliminuje nutnost opakovaného zátopu, a zvyšuje tak komfort užívání, či na ochranu před nízkoteplotní korozi, což snižuje celkové náklady na instalaci nového topného systému. Mimo jiné přichází na trh krbových kamen s dalšími dvěma patenty, které pomáhají k prodloužení doby hoření v krbových kamnech nebo k usnadnění údržby.

Podmínkou udělení patentu je, aby řešení přinášelo novost v dosavadním stavu. To se ověřuje na patentových úřadech v ČR, a následně v dalších zemích. „Patent platí 20 let od data podání přihlášky a zatím jsme se nesetkali s tím, že by se někdo pokusil námi patentovanou řešení okopírovat,“ uvedl jednatel svaňových sekaček SPIDER Lubomír Dvořák, který je vlastníkem několika patentů spojených s produktem, přičemž výjimečná je u techniky například konstrukce kolového podvozku, která umožňuje sečení trávy ve všech směrech.

Ze statistických údajů vyplývá, že se počet patentových přihlášek domácích přihlašovatelů v roce 2023 snížil, a to o 8 % oproti roku 2022. Z celkového počtu 104 480 udělených evropských patentů získalo 4,8 % ochranu v ČR. (tz)

Najdete uvnitř listu

Bioekonomika je naše velké téma	3
Jak efektivně zkombinovat fotovoltaickou elektrárnu s tepelným čerpadlem	4
Světová novinka ve 3D tisku: z neekologičtějšího materiálu oPET lze tisknout barevně	5
Viděl jsem v tom smysl	9
Budoucnost facility managementu v ČR: IoT, chytré budovy a uklízení roboti	11

Nová Tvář udržitelnosti je organizátorkou soutěže Obal roku



Iva Werbynská, ředitelka Obalového institutu SYBA, se letos stala jednou z nových Tvářů udržitelnosti.

Tento titul jí byl udělen v rámci projektu [ta] Udržitelnost, prvního českého přehledu expertů v oblasti udržitelnosti. Projekt [ta] Udržitelnost přináší neotřelý pohled, praktické příklady, reálné zkušenosti i vize, které mají zástupci klíčových oblastí pro budoucnost Česka. Podle Ivy Werbynské v letošním roce v rámci udržitelnosti sledujeme v obalovém průmyslu přechod na cirkulární ekonomiku a zvýšené využívání ekologicky šetrných materiálů.

„Naším cílem je vyvíjet obaly, které budou schopny sledovat a prodloužit životnost produktů,“ uvedla Iva Werbynská. „Firmy budou investovat do vývoje a implementace obalů vyrobených z recyklovaného papíru a dalších ekologických alternativ. Dále se bude optimalizovat

design obalů, aby se minimalizovaly odpady při výrobě a spotřebě. Půjde například o snižování tloušťky materiálů, vývoj lehčích obalů a zamezení nadbytečnému balení,“ dodala.

Jedním z projektů Ivy Werbynské, které podporují udržitelnost, je prestižní soutěž Obal roku, která je nyní v plném proudu. Účast v soutěži Obal roku 2024 navíc firmám nabízí příležitost získat národní i mezinárodní uznání. Vítě-



zové národní ocenění se totiž automaticky kvalifikují do celosvětové soutěže WorldStar, kde mají šanci získat významné ocenění. Příkladem úspěchu je firma THIMM, která získala národní ocenění Obal roku 2023 a následně obdržela celosvětové ocenění WorldStar, včetně zlaté medaile ve speciální kategorii Marketing.

Soutěž Obal roku je určena nejen pro grafické agentury a výrobce obalů a obalových materiálů, ale také pro obchodní řetězce, producenty značkových výrobků FMCG a zadavatele obalů v automotive sektoru. Příjem přihlášek do soutěže končí 5. srpna 2024.

Obalový institut SYBA sdružuje a prosazuje zájmy subjektů činných v sektoru balení, obalů, obalových prostředků, balících materiálů, balících strojů a také zájmy výrobců baleného zboží týkající se balení. Jde o sdružení firem a odborníků, kteří se podílejí na vývoji, výrobě a využívání obalů a obalových materiálů. Tento institut funguje jako platforma pro sdílení informací, vzdělávání, podporu inovací a spolupráce mezi různými aktéry v obalovém průmyslu. (tz)

www.syba.cz

PROSPERITA®

Prosperita? Především! Nic jiného neřeším.

Prosperita je měsíční periodikum o podnikání a vzájemné komunikaci mezi firmami a jejich velkými skupinami, mezi profesními uskupeními a navzájem v prostředí českého trhu. Přednostně informuje své čtenáře o dění v české ekonomice především očima jednotlivých podnikatelských subjektů a svazů, asociací, sdružení, unií, komor a Konfederace zaměstnavatelských a podnikatelských svazů ČR. Velký prostor je věnován prezentacím formou článků a rozhovorů nebo klasické reklamě, která je jediným zdrojem financování tohoto časopisu. Cílem je oslovit široké spektrum podnikatelů a manažerů s tím, že přednost mají informace o aktivním postoji k podnikání a vytváření trvalých hodnot.

Časopis Prosperita a přílohy
Prosperita Madam Business
Prosperita Fresh Time

www.iprosperita.cz,
www.madambusiness.cz, www.freshtime.cz

Vydává: RIX, s. r. o.

Sídlo vydavatelství a redakce:
Ocelářská 2274/1, 190 00 Praha 9
IČ: 25763164, DIČ: CZ25763164
e-mail: brixii@iprosperita.cz

Datum vydání: 30. července 2024

PhDr. Eva Brixí-Šimková, šéfredaktorka
mobil: 602 618 008, e-mail: brixii@iprosperita.cz

Martin Šimek, šéfredaktor internetových médií
www.iprosperita.cz, www.madambusiness.cz
a www.freshtime.cz

mobil: 606 615 609, e-mail: martin@iprosperita.cz

Bc. Kateřina Šimková, redaktorka a mediální konzultantka
mobil: 724 189 342, e-mail: simkova@iprosperita.cz

Korektury: Mgr. Pavla Rožničková

Grafická úprava: Michal Schneidewind

Příjem inzercí: Ocelářská 2274/1, 190 00 Praha 9

Placené textové materiály jsou na stránkách časopisu označeny grafickým symbolem . Bez označení jsou publikovány materiály poskytnuté redakci důvěryhodnými zdroji. Materiály označené (tz) jsou převzaté, případně redakčně upravené tiskové zprávy. Za textové a obrazové podklady dodané redakci inzertem pro výrobu a otištění inzercí odpovídá inzertem.

Tisk: Novotisk

U Stavoservisu 1a, 108 00 Praha 10

Distribuce: 5 P Agency, spol. s r. o.,
Modřická 334/63, 664 48 Moravany

Časopis je v roce 2024 rozšiřován dle vlastního adresáře redakce.

Registrace MK ČR E 8255. Mezinárodní standardní číslo sériových publikací ISSN 1213-6492

Prosperita partnersky spolupracuje:

■ se společností
NEWTON Media a.s.



■ s Úřadem
průmyslového vlastnictví



■ s Českou společností
pro jakost



**Komunikujme a hledjeme
ta nejlepší řešení pro vás.**

PROSPERITA®

Prosperita? Především! Nic jiného neřeším.

www.iprosperita.cz

**Madam
BUSINESS**

www.madambusiness.cz

**fresh
TIME**

www.freshtime.cz

**Změna údajů pro zaslání a odhlášení
ze zaslání časopisu Prosperita a příloh**

Došlo-li ke změně vašich údajů pro zaslání našeho časopisu (adresa, název společnosti, jméno atd.), můžete nám zaslat žádost o aktualizaci svých údajů na zasilani@iprosperita.cz. Vaše údaje upravíme na správné.

V případě, že o zaslání již nemáte zájem, napište nám svůj požadavek, včetně svých údajů z adresního štítku, na zasilani@iprosperita.cz. Dodávání časopisu poté zrušíme.

Pokud byste potřebovali větší počet výtisků aktuálního vydání, dejte nám vědět alespoň s měsíčním předstihem, rádi vydáme vstříc.

S tužkou za uchem

Místo celebrit businessmani

Celebrity jsou na špičce společenského dění. U nás stejně jako v zahraničí. Nic proti nim, nemají jednoduchý život. Ale říkám si, jestli by je neměli aspoň částečně nahradit lidři průmyslu, šéfové zemědělských podniků, osobnosti businessu, které často stojí díky vrozené skromnosti v pozadí dějinných událostí. Jestli právě tyto lidé by neměli udávat image tónu historie, která sepisuje své virtuální stránky pro příští generace. Přece jen v jejich rukách, obrazně řečeno, a s jejich investicemi, se hýbe kolo ekonomiky. Jsou to totiž oni, kteří svojí odvahou, houževnatostí, schopností riskovat a odhadovat potřeby budoucnosti tvoří platformu, která nám dává jistotu a směr.

Eva Brixí

Zaujalo nás

Pojištění festivalů

Festivalová sezóna je tady. Pořadatelé velkých hudebních i sportovních akcí s předstihem řeší nejen program a logistiku, ale také pojištění pro případ neočekávaných událostí. „Mezi hlavní rizika pořádání festivalu patří například jeho zrušení nebo přerušování z důvodu nepříznivého počasí, přírodních katastrof, úředního zásahu nebo neúčasti klíčových účinkujících. Pojištění poté pořadatelům pomáhá s pokrytím ztrát a vícenásobných způsobených těmito událostmi,“ uvádí David Staněk, projektový manažer společnosti FinGO Business. „V současnosti jsou velkou hrozbou kybernetické útoky, které mohou narušit prodej vstupenek nebo ochromit technické zázemí akce,“ popsal. Mezi další oblíbená připojištění proto patří například ochrana proti kybernetickým hrozbám.

Vysoká koncentrace lidí může vést k tlačením a zraněním návštěvníků. „Při pořádání hromadných akcí je vždy nezbytné zajistit dostatečný počet bezpečnostních a zdravotnických pracovníků, jasně označené únikové cesty a efektivně komunikovat s návštěvníky,“ vysvětlil David Staněk a doporučil zřídit pojištění odpovědnosti i na újmy na zdraví publika. (tz)

Mediální partnerství v roce 2024

1. Soutěž Ambasador kvality České republiky
2. Soutěž Marketér roku
3. Konference Kvalita – Quality 2024
4. Soutěž Česká chuťovka 2024
5. Projekt Inspiromat – Klub manažerek
6. Konference SYMA
7. Konference Dny kvality 2024
8. Soutěž Hvězda GERnetíc ČR a SR
9. KZPS: Předvolební debata lídrů kandidátek do Evropského parlamentu 2024

Redakční rada pracuje ve složení:

- **Jan Wiesner**, čestný prezident Konfederace zaměstnavatelských a podnikatelských svazů ČR
- **Ing. Irena Vlčková**, brand manager FlowBEAUTY s.r.o.
- **Doc. Ing. Rudolf Skuhra, CSc.**, majitel společnosti CONDOR MACHINERY spol. s r.o.
- **Ing. Ivo Gajdoš**, viceprezident České manažerské asociace
- **Ing. Michal Vaněček, Ph.D., MBA**, ředitel a místopředseda představenstva T-SOFT a. s.
- **Ing. Pavel Ráliš, MBA**, zakladatel značky fin4Business
- **Ing. Hugo Kysilka**, poradce a malíř
- **Ing. Vít Pěkný, Ph.D.**, odborník na problematiku automobilového trhu
- **Prof. Ing. Růžena Petříková, CSc.**, členka Rady kvality ČR
- **Ing. Andrea Trčková**, výkonná ředitelka společnosti Mgr. Ladislav Kavan – LK SERVIS
- **Jarmila Janurová**, zakladatelka a jednatelka firmy JaJa Pardubice, s. r. o.
- **Ing. Zdeněk Juračka**, zakladatel a čestný předseda Asociace českého tradičního obchodu
- **Jiří Souček**, obchodní ředitel společnosti Uzeniny BETA
- **Mgr. Olga Stanley**, manažer komunikace, ROSSMANN, spol. s r.o.
- **David Kubla**, ředitel úseku spolkových činností a propagace České společnosti pro jakost
- **PaeDr. Petr Paksí, DBA**, jednatel a obchodní ředitel JAP FUTURE s.r.o.

Elektroenergetické datové centrum se připravuje na ostrý start

Elektroenergetické datové centrum (EDC) spustilo od 1. července bezplatnou informační linku pro zájemce o sdílení elektřiny. Na čísle 800 720 204 získají odpovědi na své dotazy volající z řad aktivních zákazníků, energetických společenství, obchodníků či široké veřejnosti. Od 1. srpna bude linka k dispozici také uživatelům, kteří zahájí proces registrace pro sdílení elektřiny. V následujících týdnech EDC počítá s rozšířením služeb call centra o další komunikační kanály.

„Zahájení provozu call centra je dobrou zprávou především pro zájemce o komunitní energetiku, kteří se plánují od začátku srpna registrovat u EDC. Předpokládáme, že právě oni využijí jeho služby jako první a s předstihem už během července od nás získají odpovědi, které jim doposud chyběly,“ řekl Petr Kusý, předseda představenstva EDC, a dodal: „Je však třeba zdůraznit, že call centrum nebude nyní ani do budoucna nabízet komerční poradenství jako výpočet úspor či návratnosti, doporučený počet panelů a podobně. Pro získání těchto informací by se měli zájemci obracet na odborné firmy.“

Aktuálně EDC testuje nezbytné procesy a technologie pro zahájení fungování call centra. Probíhá tvorba kompletní uživatelské dokumentace a metodiky, ověřuje se znalostní báze a procesy obsluhy v souvislosti se zahájením činnosti. Od července začne call centrum poskytovat první informační služby a pro dotazy bude zprovozněna také e-mailová adresa in-

fo@edc-cr.cz. Od srpna se startem registrací žadatelů o sdílení u EDC rozšíří komunikační kanály call centra ještě automatický hlasový systém, webový chat nebo reklamační formulář.

„V plném provozu call centra počítáme především s vyřizováním dotazů souvisejících s využíváním registračního portálu EDC. Plánujeme ale odpovídat i neregistrovaným uživatelům na otázky, které se vážou k postupu pro zapojení se do sdílení elektřiny, popisu legislativních pravidel a omezení při sdílení, procesu uzavření smlouvy o přístupu a rolím jednotlivých účastníků trhu nebo k vysvětlení principu výpočtu sdílení,“ informoval Petr Kusý.

Aktuálně v EDC vzniká IT systém nutný k přijímání, vyhodnocování a odesílání velkých objemů dat v řádu desítek minut. Tento systém bude základem fungování EDC. Od 1. srpna 2024 bude funkční tzv. dočasná řešení EDC. V této etapě bude EDC poskytovat vyhodnocování sdílení elektřiny v rámci komunitního sdílení, resp. sdílení mezi aktivními zákazníky. Mezi základní služby EDC v této fázi bude patřit registrace účastníků trhu v systému EDC pro nastavení výměny a získávání dat o sdílení elektřiny, přijímání dat naměřených z průběhového měření od provozovatelů distribučních soustav, vyhodnocování sdílení elektřiny ze získaných dat na denní bázi nebo poskytování dat z vyhodnocení sdílení elektřiny OTE.

Od léta 2026 bude v provozu tzv. finální řešení EDC. V této etapě rozšíří EDC své služby podle novely energetického zákona LEX OZE III o řízení dat pro účely zajištění akumulace, flexibility nebo agregace. (tz)

MONETA nabízí více benefitů a nové služby

MONETA zlepšuje benefity prémiového účtu Gold. Od července mohou majitelé účtu Gold využít čtyři bezplatné vstupy do letištních salónek po celém světě. „Záleží pouze na preferencích klienta, zda je vybere najednou, například při rodinné dovolené, nebo postupně v průběhu roku. Při vstupu do salónku už navíc nemusí předkládat kartu Priority Pass, ale bude stačit, když se prokáže zlatou debetní kartou Gold,“ řekl Artur Galstyan, senior manažer produktového týmu Deposits & Cards MONETA Money Bank. Klienti zároveň získají exkluzivní přístup k nejlepším kurzům v online směnárně, kterou najdou v mobilní aplikaci Smart Banka. S platební kartou k účtu Gold lze i nadále využívat cestovní pojištění platné pro celý svět, které mohou uplatnit až další tři rodinní příslušníci. Klienti taktéž nepřijdou o pojištění platebních karet, které se vztahuje na náhradu škody vzniklé v důsledku neoprávněného užití odcizené nebo ztracené karty. Standardní poplatek pro běžný účet Gold je 469 Kč. Pokud má klient měsíční příjem vyšší než 35 000 Kč, zaplatí za vedení účtu 169 Kč. Poplatků je zcela zbaven v případě, že má na všech účtech i investicích od Monety milion korun. (tz)

Partneři www.iprosperita.cz

**hlavní
partneři:**

**VARNSDORF
TOOLS**

JPF
ŘÍDÍME FIRMY

partner plus:

**HASIČSKÁ
VZÁJEMNÁ
POJIŠTOVNA, a.s.**

partneři:

GRADA

**ÚŘAD
PRŮMYSLŮVÉHO
VLASTNICTVÍ**

**DAVID
KARABEC**
DOBRANA HUSÁŘSKÝHO
VLASTNICTVÍ

dto
DŮTO CZ, s.r.o.
Vzdělávání jak má být

AuDePor s.r.o.
BRALER CONSULTING

odborní partneři:

ACHTO
ASOCIACE ČESKÝCH TRADIČNÍCH OBCHODŮ

**ČESKÁ
SPOLEČNOST
PRO JAKOST**

ABA
ASOCIACE BÝČÍHO
VÝROBY

**SVAZ KVĚTINÁŘŮ A FLORISTŮ
ČESKÉ REPUBLIKY**

AVO

MA

caim

**KZPS
CZECHIA**

ČMSM

Prosperita vás provází děním v businessu už 25 let!

Bioekonomika je naše velké téma

Ač se to mnohým z nás nezdá, žijeme ve velkém komfortu. Máme téměř vše, co potřebujeme. Domníváme se, že Země je místem nekonečné hojnosti. Ale jak se říká, zdání klame. Nejruznější analýzy ukazují, že stále neumíme efektivně hospodařit, že plýtváme zdroji, prací i časem. A že staré postupy moudrých předků nestačí, že nové technologie a postupy v péči o to, co na zemi vyrostlo a urodilo se, mohou přinést překvapivé výsledky ve snažení lidstva.

Jednou z cest, jak se chovat lépe, je směr bioekonomiky. K němu se již před lety připojili odborníci z Výzkumného ústavu pícninářského a Zemědělského výzkumu v Troubsku. Svou pozornost zesílili v současné době, zapojili se do evropské strategie bioekonomiky. Jako jeden z počínů je brožura, již právě vydali. Jmenuje se prostě: Bioekonomika ve střední Evropě. Informace zde shromážděné jsou však nadmíru zajímavé a poučné. Určeny jsou pro všechny, ať školáky, fandy udržitelnosti, nebo nejšířší veřejnost. Věděli jste třeba, že první džíny na světě byly z konopného vlákna? Nebo... Ale více k tématu RNDr. Jan Nedělník, ředitel obou zmiňovaných společností, inovátor a vizionář v jedné osobě:

Ano, bioekonomika by chtěla naučit v souladu i s principy cirkulární ekonomiky určitému návratu k postupům našich předků, ale chce také hledat nové možnosti. V domácnosti ne úplně připadají v úvahu nové technologie pro úpravu potravin, ať už to je lyofilizace, nebo hluboké zmrazení, či konzervace vysokým tlakem, ale jsou to příklady, jak moderně zvyšovat trvanlivost potravin.

Právě jste vydali brožuru nazvanou Bioekonomika ve střední Evropě. Proč se toto dílo zrodilo, co je jeho cílem?

Produkce biomasy, tedy toho, co vyroste na polích nebo v lesích, stojí velké úsilí zemědělců, lesníků, stojí nemalé energetické a lidské vstupy. Ne vždy tuto biomasu v nejšířším slova smyslu jsme schopni efektivně využít a zpracovat. A to je vlastně cíl bioekonomiky. Hledat nové způsoby, nové technologie i nové mezioborové synergie, jak biomasu efektivněji využít. Slovo bioekonomika je pořád svým způsobem novým pojmem, existuje evropská strategie bioekonomiky, ale v České republice, a nejen u nás, je to stále relativně nový obor. Proto jsme jako výstup jednoho mezinárodního projektu vydali zmiňovanou



RNDr. Jan Nedělník, ředitel Výzkumného ústavu pícninářského a Zemědělského výzkumu v Troubsku

brožuru. Je sestavena z 18 informačních listů. Ty představují bioekonomiku od obecných pojmů až po konkrétní příklady, co si pod tímto pojmem může veřejnost představit. Tato publikace shromáždila informace vzniklé v několika evropských zemích, které jsou partnerem zmiňovaného projektu. Ten projekt se jmenuje BIOECO UP a je realizován v rámci programu Interreg Europe. Publikace je dostupná na našich webových stránkách www.vupt.cz/cz/projekty/circular-bioeconomy-market-uptake-and-policy-support-central-europe. Je k dispozici jak v českém, tak anglickém jazyce.

Ostatně vaše firma bude nyní pracovat na několika mezinárodních projektech, které s tímto tématem úzce souvisejí. Čeho přesně se budou tyto aktivity týkat a jaký výstup pro praktické využití budou mít?

Máte pravdu, kromě již zmíněného projektu jsme partnery dalších projektů v rámci programu Horizon Europe, které najdete na našich webových stránkách pod akronymy RuralBioUp, ShapingBio či BioGovNet. I tyto akronymy naznačují, že základní směřování je spojené s bioekonomikou. Hlavním zaměřením je například rozvíjet edukační materiály jak pro školy, tak obecnou veřejnost. Aby se o bioekonomice stále častěji hovořilo a aby se zvyšovala povědomost o tomto tématu. V projektech se také mapuje současný stav bioekonomiky v partnerských zemích, hledají se nová partnerství mezi různými výzkumnými organizacemi a stakeholdery, zakládají se bioekonomické HUBy. Česká republika má tu výhodu, že může přispět příkladem

dobré praxe. Zemědělský výzkum, spol. s r.o. Troubsko je zakladatelem, koordinátorem prvního bioekonomického HUBu ve střední a východní Evropě s názvem BIOEAST HUB CZ, který byl založen již před čtyřmi lety. Dnes sdružuje více než 40 různých uskupení, vzdělávacích i výzkumných institucí a firem. Doufáme, že jedním z konkrétních výsledků projektů budou studie vedoucí k vytvoření národní strategie bioekonomiky, která by velmi pomohla v komunikaci s evropskými partnery se zemí, kde již takové strategie existují. Takováto myšlenka ale nezbytně vyžaduje součinnost se státní správou a ministerstvy. Velmi si vážím toho, že s námi v neformální ministerské skupině spolupracují kolegové z rezortů zemědělství, průmyslu a obchodu, školství, životního prostředí apod.

Zmiňujete konopí, tolik chválenou i zatracovanou bylinu. Jakou ona hraje roli v bioekonomice? Nakolik je přínosná?

Konopí je dle mého názoru velmi dobrým příkladem komplexního zpracování vyprodukované biomasy. Z konopí najdeme farmakologické výrobky, můžeme se ale také obléci do prádla či obout boty obsahující konopné vlákno. Či si můžeme sáhnout na stěnu domu zatepleného deskami, či dokonce postaveného z tvárnice s přídavkem konopné biomasy. Konopí je příkladem, kdy při zpracování biomasy spolu úzce spolupracují zemědělci a kolegové z textilního či stavebního průmyslu nebo farmakologové. Tady konopí používáme jako jeden z příkladů, jak lze více než v minulosti využít při dobře nastavených technologických pěstování a sklizně vyprodukovanou biomasu. Takových příkladů bychom u různých druhů zemědělsky pěstovaných plodin našli mnohem více. Konopí se nám ale zdá jako velmi dobrý příklad, který veřejnost zaujme a dobře se na něm principy bioekonomiky vysvětlují.

Brožura se dotýká také konzervace potravin. Naše babičky byly tedy průkopnice udržitelnosti?

Tento rozhovor vzniká v červenci, v době sklizně meruněk či broskví. Vzpomínám si ze svého dětství, jak moji prarodiče i rodiče zavařovali a spotřebovávali vše, co zahrádka dala. Dneska to určitě dělají všichni zahrádkáři podobně, ale osobně přiznávám lenost, raději si kompot koupím v obchodě. Víím, že to ale není úplně odpověď na vaši otázku. Ano, bioekonomika by chtěla naučit v souladu i s principy cirkulární ekonomiky určitému návratu k postupům našich předků, ale chce také hledat nové možnosti. V domácnosti ne úplně připadají v úvahu nové technologie pro úpravu potravin, ať už to je lyo-

filizace, nebo hluboké zmrazení, či konzervace vysokým tlakem, ale jsou to příklady, jak moderně zvyšovat trvanlivost potravin.

Co si představit pod tématem agropotravinářská biokosmetika?

Tady budu v odpovědi trochu opatrnější. Domácí výroba kosmetiky, mýdel či masť je určitě možná, ale museli jsme bedlivě volit slova, ale hlavně uvést ty ingredience, které lze doporučit pro komponování biokosmetiky. V žádném případě to nesmějí být látky, které by, byť i potenciálně, mohly vyvolávat například alergické reakce, být toxické apod. A to je potíž. Výroba domácí kosmetiky je uvedena jako jeden z příkladů, který zpracovali kolegové z Chorvatska, ale k němuž já osobně jsem lechce skeptický.

Tato publikace shromáždila informace vzniklé v několika evropských zemích, které jsou partnerem zmiňovaného projektu. Ten projekt se jmenuje BIOECO UP a je realizován v rámci programu Interreg Europe. Publikace je dostupná na našich webových stránkách www.vupt.cz/cz/projekty/circular-bioeconomy-market-uptake-and-policy-support-central-europe. Je k dispozici jak v českém, tak anglickém jazyce.

Podporu dostává kompostování, do kterého se pouští stále více subjektů, zapojují se městské domácnosti, sady, parky, firmy. Je to návrat ke zdravému selskému rozumu, nebo naléhavá nutnost?

Obojí. Kvalifikované odhady říkají, že 40 % toho, co se v zemědělství a potravinářství vyprodukuje, končí v odpadu. Jsou to obrovské ztráty energetické i ekonomické. Čím více se nám podaří bioodpadu znovu zpracovat, tím lépe. Je dobře, že dneska již k dobré praxi v obcích patří i hnědé popelnice shromažďující bioodpad. A ten, doufám, většinou končí v kompostárně. Kompost, a nutno zdůraznit, kvalitně vyrobený kompost, je výbornou alternativou organické hmoty, kterou vracíme do půdy. Domácí kompostéry či kompostování průmyslové jsou určitě výrobou, která je hodna i podpory z veřejných zdrojů. Dotace do výstavby kvalitních kompostáren se mnohonásobně vrátí. A i o tom je bioekonomika. Buďme rozumnými hospodáři v naší krajině, budme ti, kteří se pokusí hospodařit na své zahrádce a nebo na své farmě environmentálně, ale i ekonomicky a sociálně udržitelně.

za odpovědi poděkovala Eva Brixí



Česnáček je užitečná jarní bylina, která se výtečně uplatní ve studené i teplé kuchyni



Mnozí se kompostovat teprve učí, pro jiné je to už sofistikovaná činnost, nebo dokonce příjemná aktivita a zábava

Jak efektivně zkombinovat fotovoltaickou elektrárnu s tepelným čerpadlem

Kombinace fotovoltaické elektrárny a tepelného čerpadla představuje – při optimálně nastavené komunikaci mezi střídačem a řídicí jednotkou – jeden z nejučinnějších způsobů využití vlastní vyrobené energie k vytápění a ohřevu vody. Tepelná čerpadla navíc disponují funkcí chlazení, kterou domácnost využije především v letní sezóně: tedy v období, kdy vznikají největší přebytky vyrobené elektřiny.

K regulaci toku energie, například podle aktuální předpovědi počasí nebo cen na spotových trzích, se využívají moderní nadřazené regulační systémy. Mezi nejefektivnější jednotky patří chytrá regulace Dreemy vyvinutá na platformě Infigy, kterou na trh přináší společnost DZ Dražice. Toto řídicí centrum, které je kompatibilní s fotovoltaickými komponenty Dražice Solar a tepelnými čerpadly NIBE, slouží k optimalizaci výroby a následného využití elektrické energie. Významně tak přispívá ke snížení spotřeby energie z veřejné sítě, dosažení až 75% úspory provozních nákladů a k minimalizaci nechtěných přetoků.

Největším úskalím fotovoltaiky je, že vyrábí elektrickou energii nárazově, a to většinou v době, kdy domácnost nemá vysoké požadavky na její odběr. Proto je nutné řešit akumulaci jejich přebytků pro pozdější využití, například prostřednictvím tepelného čerpadla, které je použije ke svému provozu: tím efektivně posune svou spotřebu do okamžiku, kdy je dostupná vlastní vyrobená energie. „V dnešní do-

bě jsou systémy založené na fotovoltaice stále zpracovanější a musí umět komunikovat s celou řadou technologií. Nadřazené řídicí jednotky, k nimž patří i Dreemy, jsou určeny k tomu, aby celou soustavu řídily a optimalizovaly tok energie podle pravidelného rytmu domácnosti,



předpovědi počasí nebo aktuálních spotových cen. Umí například plynule regulovat výkon tepelného čerpadla podle výroby energie a klimatických podmínek tak, aby se co nejméně spotřebovala elektřina ze sítě a nedocházelo k nechtěným přetokům či k nežádoucí spotřebě z baterií při náhlém poklesu výkonu fotovol-

taické elektrárny,“ komentoval Luboš Vrbata, vedoucí DZD Solar.

Chytré zařízení Dreemy pracuje s unikátním algoritmem pro co nejefektivnější využití technologií dodávaných společností DZ Dražice: tepelných čerpadel NIBE a fotovoltaických komponent Dražice Solar. Tato platforma, která se umísťuje do rozváděče (sloužícího k provozu a zajištění bezpečnosti fotovoltaické elektrárny), dokáže adaptivně regulovat celý systém (i pokud je doplněný o ohřivač vody, baterii nebo wall-box). Zároveň má vlastní, pravidelně aktualizované, uživatelské rozhraní (aplikaci), které vlastníka informuje o množství vyrobené elektřiny, aktuální spotřebě v jeho domácnosti, nákupu energie ze sítě či stavu baterie. Díky přehledným statistikám je zde možné sledovat i změny jednotlivých parametrů v závislosti na různých ročních obdobích nebo částech dne: uživatelé tak mají nepřetržitou online kontrolu nad výrobou, spotřebou a výdaji za elektřinu.

„Zařízení Dreemy vychází z aktuálních a predikovaných hodnot, na jejichž základě směřuje vyrobenou energii do spotřeby domácnosti a její případné přebytky do sítě nebo jednoho z úložišť v systému. Tato regulace má však i některé další zajímavé funkce: dokáže například výhodně obchodovat na spotových trzích nebo monitorovat anomálie v systému: dají se tak zjistit neobvyklé přetoky do sítě či nestandardní chování jednotlivých zařízení a spotřebičů,“ dodal Jiří Šizling, jednatel společnosti Středník a výrobář zařízení Infigy. (tz)

O společnosti DZ Dražice a skupině NIBE:

Společnost DZ Dražice, člen skupiny NIBE, je největším výrobcem ohřivačů vody a akumulčních nádrží v České republice, který své výrobky vyvážá do 30 zemí světa. V Česku má více než 50% podíl na trhu. Historie společnosti se píše již od roku 1900: ohřivače vody pod značkou Dražice začala vyrábět v roce 1956. V roce 2006 se stala součástí švédského koncernu NIBE Industrier AB a výhradním dodavatelem produktů značky NIBE (např. tepelných čerpadel a rekuperačních jednotek) do České republiky a na Slovensko. Aktuálně je jejich největším prodejcem ve střední Evropě. DZ Dražice vlastní výrobní závod s několika linkami v Dražicích a Luštěnicích nedaleko Benátek nad Jizerou a plně automatizovaný sklad.

Od roku 2022 je součástí DZ Dražice divize DZD Solar zaměřená na fotovoltaická řešení, která nabízí komponenty pro realizaci fotovoltaických elektráren (jako jsou síťové a hybridní střídače a bateriové systémy). Samotná kompletní řešení, včetně vyřízení dotací a další administrativy dodává na trh prostřednictvím prověřených, pravidelně školených a certifikovaných montážních firem.

Své portfolio tepelných čerpadel DZ Dražice rozšířila v roce 2023 o značku Argo iM italské společnosti Argoclima. Dále prodává klimatizace AIR a AIR Plus.

Inovační potenciál Česka je velký, jen je potřeba ho více rozvíjet

dokončení ze strany 1

Na trhu působíte již 15 let. Co se oproti roku 2009, kdy jste vznikli, změnilo ve vašem vztahu k výzkumu a inovacím?

Více cílíme na aplikovatelnost výsledků výzkumu, vývoje a inovací, vzniklých řešením projektů. Snažíme se o to, aby byly výsledky komercializovány a aby každý projekt měl reálný efekt pro zvýšení konkurenceschopnosti firmy, a potažmo průmyslu nebo zlepšení společenských dopadů. Snažíme se příjemcům na jednu stranu usnadňovat administrativní zátěž určitou volností v nakládání s finančními prostředky, a naopak je více kontrolovat, jak uplatňují výsledky projektů v období implementace do svého podnikání.

Více cílíme na aplikovatelnost výsledků výzkumu, vývoje a inovací, vzniklých řešením projektů. Snažíme se o to, aby byly výsledky komercializovány a aby každý projekt měl reálný efekt pro zvýšení konkurenceschopnosti firmy, a potažmo průmyslu nebo zlepšení společenských dopadů.

Podáváte se za tu dobu navázat efektivní komunikaci mezi soukromými výzkumnými organizacemi a firmami?

Myslím, že ano. Komunikace probíhá oboustranně, a to nejen mezi soukromými výzkumnými organizacemi a firmami, ale také mezi univerzitami nebo veřejnými výzkumnými institucemi a firmami. Pořádáme před každou veřejnou soutěží workshopy, na kterých vysvětlujeme zadávací dokumentaci a odpovídáme na dotazy zúčastněných. V některých případech, a to se týká zejména zahraniční spolu-

práce, pořádáme domlouvající setkání hybridní formou (matchmaking), aby se mohly české subjekty spojit s těmi zahraničními, a domluvit se na spolupráci. Výrazně se změnil vztah mezi akademickou a podnikatelskou sférou. A to k lepšímu.

Nejste pro podnikatele administrativně příliš složiti?

Nejsme, patříme k těm poskytovatelům, kteří snížili administrativní zátěž řešení projektů na možné minimum. Po uchazečích a později po příjemcích dotace požadujeme pouze to, co vyžaduje zákon. Uchazeči u nás nemusí dokládat to, co jsme schopni najít ve veřejných zdrojích, stačí nám jedno čestné prohlášení a ostatní si vyhledáváme sami. Příjemci také mohou provádět řadu změn v projektu (změna řešitelského týmu, přesuny prostředků mezi osobními a ostatními náklady a další) bez toho, že by změny museli předem hlásit. Stačí, když tyto změny uvedou v průběžné zprávě k řešení projektu. Vše, co jsem zmínil, hodnotí příjemci velmi pozitivně. Navíc toto vše probíhá v našem informačním systému ISTA, což zejména příjemci hodnotí velmi pozitivně. Je to uživatelsky příznivý systém, který je intuitivní a jednoduchý.

Má šance u vás uspět i mikrofirma, pokud se ukáže, že přišla s ojedinělým nápadem třeba na „výrobu něčeho“?

Samozřejmě má možnost uspět, uspět může dokonce i fyzická osoba se svým nápadem.

Spolupracujete s různými profesními uskupeními, například s Asociací výzkumných organizací. Co jim můžete nabídnout, v co vyústí tato spolupráce letos?

S Asociací výzkumných organizací spolupracujeme velmi úzce. Pravidelně se setkáváme při



různých akcích, které organizuje, jako je například business forum, nebo na jednáních expertního týmu Svazu průmyslu a dopravy ČR. Informujeme AVO o harmonogramu veřejných soutěží a o připravovaných novinkách. Já osobně se účastním shromáždění AVO a představuji, co je v TA ČR nového.

Je v současnosti finančních prostředků na podporu výzkumu a vývoje ze strany státu více, nebo méně než v předchozím období?

Prostředků na výzkum, vývoj a inovace je méně než v předchozích letech, zejména aplikovaný výzkum se potýká s nedostatkem financí. A to dlouhodobě. Nepomohl ani Národní plán obnovy, což měly být původně finanční prostředky nad rámec národních prostředků, ale z velké části s jejich pomocí „sanoval“ národní rozpočet. Je to samozřejmě způsobeno konsolidací veřejných rozpočtů, energetickou krizí a válečnou agresí Ruska na Ukrajině.

Mohou plynout vaše finanční a jiné aktivity také směrem k vysokým školám, ať již státním, nebo soukromým?

Jednoznačně mohou a také ve značné míře plynou. Vysoké školy i některé ústavy AV ČR by bez prostředků TA ČR, ale i Grantové agentury ČR (GA ČR podporuje základní výzkum), nebyly schopné financovat svoji činnost při současném počtu zaměstnanců.

Jaký je inovační potenciál České republiky v porovnání s jinými zeměmi?

Inovační potenciál je velký. Jen ho je potřeba více rozvíjet. Jsme příliš konzervativní v některých věcech, ve kterých bychom měli být více odvážní a měli bychom umět riskovat. Právě rizikový výzkum může dosáhnout mimořádných úspěchů, avšak samozřejmě také neúspěchů. S tím je ale třeba počítat. ČR se zatím tváří tak, že je neúspěch ve výzkumu někdy až traumatizován, a to vede k tomu, že se podávají projekty, které jsou málo odvážné, ale je téměř jisté, že splní průměrná očekávání.

Umělá inteligence obrací náš život naruby. Dá se predikovat, nakolik ovlivní výzkum?

Máte pravdu, umělá inteligence nás velmi silně ovlivňuje a bude ovlivňovat ještě více. Já bych si ale netroufal predikovat, nakolik ovlivní výzkum. Předpokládám, že hodně...

A bude to soubor největších světových firem, nejsilnějšího kapitálu, nebo bude mít šanci i malý český Edison? V jakých oborech se to projeví především?

Ani toto nejsem schopen odhadnout. Projeví se to zcela určitě ve všech oborech lidské činnosti, dokonce možná více v těch oborech, kde bychom to nejméně čekali...

za odpovědi poděkovala Eva Brixí

Světová novinka ve 3D tisku: z neekologičtějšího materiálu oPET lze tisknout barevně

Rychle se vyvíjející svět 3D tisku přináší další novinku – barevný tisk z nejudržetelnějšího materiálu oPET. Ekologický 3D tisk tak díky další inovaci společnosti 3DDen postupuje o další krok vpřed. Společnost 3DDen oznámila další technologickou novinku. Našla po dlouhém vývoji řešení, jak z filamentu z oceánského plastu oPET tisknout barevně. Doposud bylo možné tisknout jen výrobky v transparentně šedé naturální barvě plastového odpadu, a v případě potřeby produkt následně barvit.

„To, co ještě nedávno bylo jen možností vývoje do budoucna, se nyní stalo realitou. Našli jsme technologické řešení pro barevný tisk z oPET,“ řekl Honza Hřebabecký, zakladatel a šéf společnosti 3DDen.

Co lze 3D tiskem vyrábět?

Lze říci, že téměř cokoli. Aktuální praxe potvrzuje, že pohodlně a téměř hned je možné takto vyrábět propagační předměty, sportovní medaile, personalizované USB klíčenky nebo nabíječky, nejrůznější hračky, stavebnice, ale

i drobný i větší nábytek až po několikametrové instalace. „Já osobně jsem milovníkem vesmíru, a proto jsem si do kanceláře vytiskl nástěnnou plastiku, která je přesnou mapou povrchu planety Mars,“ doplnil Honza Hřebabecký.

Co je oPET?

oPET je zcela nový recyklovaný 3D tiskový materiál z plastového odpadu vyloveného ze světových oceánů. Může být řešením problému zamoření planety plastem vyrobeným často pro jednorázové účely. Český startup 3DDen jej jako první na světě používá při inovativním 3D tisku na tiskárnách vlastní výroby. „Opětovné použití oceánských plastů k výrobě udržitelných produktů přispívá k ochraně mořského života a celkovému zdraví oceánů a planety. Zamyslel jsem se, proč vyrábět věci z nového plastu, když v oceánech je tohoto materiálu takové množství,“ řekl Honza Hřebabecký, zakladatel a šéf společnosti 3DDen.

Kde se tiskne z oPET a barevně?

Unikátní farmu 3D tiskáren Honzy Hřebabeckého najdeme v pražských Horních Počerni-



Honza Hřebabecký, zakladatel a šéf společnosti 3DDen

cích v Xaverově v prostorách bývalé velkofarmy drůbeže. Zde téměř nonstop pracují téměř tři stovky 3D tiskáren různých druhů. „Lze říci, že navazujeme na úspěchy největšího světového výrobce 3D tiskáren, české firmy Prusa Research, od které také část strojů máme. Ty nám ale již nestačily na složitější a propracovanější produkty, a proto jsme začali vyvíjet své vlastní 3D tiskárny,“ vysvětlil Honza Hřebabecký a dodal: „V České republice, Evropě ani USA jsem nenašel takhle velkou 3D tiskovou farmu, jako je ta naše. Odlišujeme se i zaměřením – specializujeme se na vícebarevný tisk z kombinovaného materiálu a jsme na zakázku schopni ve 3D vymodelovat a vytisknout prakticky cokoli. To navíc velmi rychle, prakticky do druhého dne.“

Část strojů je na míru sestrojena odborníky z 3DDen, a to jsou právě ty, které umějí tisknout z filamentu oPET, a to nyní nově i barevně. Ty jsou pak světově unikátní, protože vyrábějí specifické kompletní předměty z výše představeného unikátního ekologického filamentu. oPET nyní dokáže nahradit nový plast bez ztráty kvality. Tento odpad se tak vrací zpět k životu a mění jednorázový plast na vysoce kvalitní, bezpečný. (tz)

Pro lékárenský řetězec BENU byl loňský rok zdařilý

Lékařenský řetězec BENU potvrdil v roce 2023 svoji ekonomickou úspěšnost, v Česku patří dlouhodobě mezi nejsilnější hráče na trhu. Tržby společnosti BENU vzrostly meziročně o více než 11 % na 11,3 miliardy korun a společně s tržbami partnerů zapojených do franšizové sítě BENU lékáren dosáhly 14 miliard korun. Během roku 2023 došlo k otevření 31 nových BENU lékáren, a tím se jejich počet zvýšil na celkem 263 vlastních a 112 franšizových. Aktuálně je pod značkou BENU provozováno téměř 400 lékáren, a v rámci nich také 11 Center prevence s poradenstvím a téměř 80 Lékáren s prevencí.

Za úspěšným loňským rokem podle vedení společnosti BENU Česká republika s.r.o. (dále jen společnost BENU) stojí mimo jiné i rostoucí online prodej. Společnost BENU provozuje jednak vlastní e-shop s lékárenským sortimentem benu.cz, který si dlouhodobě udržuje více než čtvrtinový podíl na onlinovém trhu (26 %). Dalším pozitivem je také spolupráce s Rohlík.cz., v rámci které BENU provozuje druhý vlastní e-shop, a to na platformě tohoto online super-

marketu. „BENU v online prostředí loni rekordně rostla, dosáhli jsme tržeb 1,6 miliardy korun. Těší nás také, že jsme obhájili prvenství v anketě ShopRoku 2023 v kategorii Cena kvality: Zdraví. I naše spolupráce s Rohlík.cz je dlouhodobě úspěšná, zákazníci čím dál častěji využívají unikátní kombinaci nákupu v online supermarketu a v naší online lékárně s rychlým doručením až domů, a to již z pěti lokací v Praze, Brně a Ostravě. Lékařenské týmy v BENU lékárnách obslou-

žily v loňském roce 23,5 miliónu zákazníků,“ uvedl Petr Doležal, generální ředitel společnosti BENU Česká republika a Phoenix lékárenský velkoobchod.

V letošním roce se společnost BENU zaměřuje na větší ekonomickou dostupnost léků a rozšiřování benefitů pro stále zákazníky. „Velký potenciál vidíme ve spolupráci s výrobními partnery a ve zvýhodněných nabídkách pro naše konečné zákazníky a pacienty. V loňském roce jsme v našich lékárnách zaznamenali více než 200 000 nových pacientů s receptem, a zvýšili tak podíl BENU na celkovém množství výdejů léčiv předepsaných recepty napříč všemi lékárnami. Posílujeme také základnu našich věrných členů programu BENU Plus. Zhruba na 60 % našich tržeb se tak podílí 1,5 miliónu věrných zákazníků,“ dodal Petr Doležal. Společnost Phoenix loni potvrdila pozici nejvý-

znamnějšího českého distributora léčiv. I přes neustálý růst nákladů se jí podařilo držet stabilní ziskovost. Celkový provozní výkon činil 70 miliard korun. Všechna obchodní centra po celý rok spolehlivě a včas zásobovala zákazníky. Společnost také získala nové zakázky v rámci pre-wholesalových služeb a dále vylepšovala obchodní spolupráci se stávajícími zákazníky. „Jako velkodistributor léčiv v České republice spolehlivě zajišťujeme zásobování téměř 4000 lékáren, nemocnic, výdejen zdravotnických potřeb a dalších zákazníků, kterým nabízíme téměř 25 000 sortimentních položek. Důraz kládeme především na kvalitu poskytovaných služeb, šíří sortimentu a vstřícný přístup našich zaměstnanců. Podporujeme také nezávislé lékárníky, provozujeme virtuální sdružení našich 191 partnerských lékáren Pharmapoint,“ uzavřel Petr Doležal. (tz)

INZERCE

Máte nedostatek lidí? Potřebujete snížit zmetkovitost? Chcete vyrábět efektivně?



ELAP v.d. se více než 30 let zabývá automatizací výroby. Máme bohaté zkušenosti z různých odvětví průmyslu. Nabízíme nejen realizace, ale i bezplatnou

prezentaci ve vaší provozovně na téma Automatizace, jak na to. Součástí prezentace jsou ukázky z různých aplikací automatizace a poloautomatizace, včetně příběhu, tedy jak to celé vzniklo.

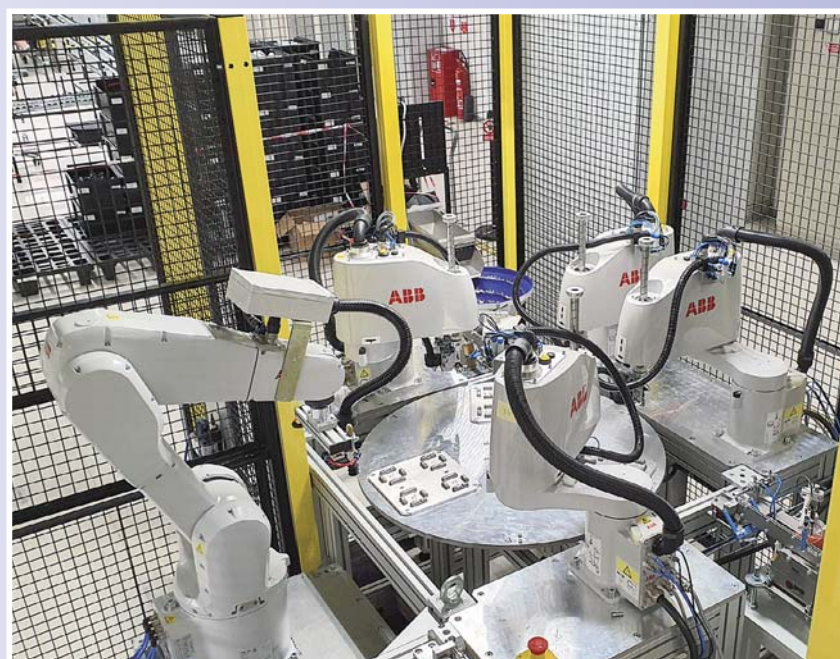
Naše moto:

„Předpokladem úspěšného zakončení akce je její poctivá a detailní příprava před zahájením realizace.“

Kontakty:

e-mail: obchod@elap.eu

web: www.elap.eu



Lehké plechové střechy boří mýty kvalitou

Jsou hlučné, vítr je snadno poškodí, propouštějí vodu i sniž, v létě je kvůli nim pod střechou nepříjemné horko, brzo zeznou, a proto se musí za pár let zase vyměnit... To jsou nejčastější mýty o plechových střechách, kterým mnoho lidí stále věří. Dnešní realita je ale zcela jiná a o důkazy není nouze.

Při pohledu na plechovou krytinu je hned jasné, kde se tyto předsudky berou. Plech je tenký a lehký, a tak přece nemůže vydržet totéž co bytelná střešní taška... Omyl, právě v tom tkví jedna z jeho předností! „I když plech svou tloušťkou nepřesahuje jeden milimetr, na odolnosti mu to nic neubírá. Plechová krytina je sama o sobě velmi pevná, a přitom je lehká, takže se s ní snadno manipuluje,“ řekl Ing. Petr Tureček, produktový manažer společnosti SATJAM, předního českého výrobce plechových střech.

Avšak pozor! Není plech jako plech a rozdíly v jeho kvalitě mohou být značné. Na český trh se občas dostávají krytiny z málo odolného a slabého materiálu, které v praxi nespĺňují evropskou normu, přestože má výrobce všechny zákonné certifikace. „Problém je například už tloušťka plechu, která u některých dodavatelů může být jen 0,35 mm. Norma ale požaduje 0,4 nebo 0,5 mm u oceli a 0,6–0,7 mm u hliníku. Na pohled je to malý rozdíl, ale pro krytinu je zcela zásadní. Spolehlivý výrobce by proto měl za kvalitu svých krytin ručit. Z toho důvodu vždy používáme vysoce jakostní hliník a ocel,“ ujistil Petr Tureček. Podobné rozdíly ale laik těžko odhalí a asi nikdo z nás nevybírání novou krytinu s mikrometrem v ruce. Jak mít tedy jistotu dobré volby? „Řešením je zvolit krytinu od osvědčeného výrobce, který si kvalitu dlouhodobě hlídá. Ukazatelem, podle kterého se každý snadno orientuje, jsou různé certifikace a ocenění, potvrzující kvalitu krytiny, jako je například Česká kvalita – Osvědčeno pro stavbu,“ doplnil Petr Tureček.

Subtilnost plechového materiálu je skutečnou výhodou lehkých střech. Uspadňuje nejen transport, ale i skladování na místě stavby a vlastní pokládku, pro kterou nemusíte řešit složité transportéry směrem nahoru na střechu. „Metr čtvereční klasické taškové střechy může vážit průměrně 40–50 kg, zatímco ocelová krytina má jen 5 kg/m², a ta hliníková dokonce jen 2,5 kg/m². Nízká hmotnost obou je výhodou i z toho faktu, že obě podstatně méně zatěžují krov,“ vyjmenoval Petr Tureček.

Koroze vážně nehozí

Top materiálem pro výrobu plechových krytin je hliník, který zcela bez diskuzí výborně odolává korozi i rozmarům počasí. Na střeše vydrží klidně déle než sto let! Jasným důkazem je například římský chrám San Gioacchino, na kterém najdete nejstarší hliníkovou střechu na světě. Je z roku 1897 a svůj účel bez problémů plní dodnes. „Pro výrobu našich lehkých krytin používáme slitiny hliníku od norské hliníkárně Speira. Ve Skandinávii mají tyto střechy dlouhou tradici, navíc tam musí čelit daleko náročnějšímu klimatu. Majitelům to tak v našich



podmínkách dává jistotu dlouhé životnosti plechové střechy,“ uvedl Petr Tureček. O potřebné síle materiálu jsme psali výše, ale není to jen o ní. „Průběžně kvalitu hliníku ověřujeme i v laboratoři. Volíme materiály s odolnou povrchovou úpravou, která dlouhou životnost hliníku dále podpoří,“ dodal ještě Petr Tureček. Hliníkové krytiny SATJAM jsou opatřeny speciálními povrchy z řady EXCELENT, které jí zajišťují dlouhodobou ochranu i nevšední design.

Další možností jsou plechové krytiny z oceli. Ty jsou velmi pevné a odolné vůči mechanickému poškození a na střeše vydrží bez problému sloužit i 40 let. „Kromě výše popsané tloušťky oceli se podceňuje i vrstva zinku, která ji chrání před korozi. Krytiny SATJAM proto opět vyrábíme mimo jiné ve skandinávské kvalitě, a to ze zinkované oceli od švédské ocelárny SSAB,“ řekl Petr Tureček. Kvalita ocelového plechu pak musí být podpořena odolnou a dostatečně silnou povrchovou úpravou, kterou má SATJAM pro ocelové krytiny k dispozici v několika variantách.

Plech opravdu nehlučí

Kvůli plechové střeše uslyšíte každou kapku deště nebo poryv větru a v noci se nevydíte... Další mýtus, který vůbec neplatí. Plech sice sám o sobě vede zvuk, ale plechové střechy našly způsob, jak tomu zamezit. „Špatná zvuková izolace střechy není způsobená plechovou krytinou, ale samotnou střechou, přesněji její skladbou. Plech v ní totiž tvoří jen malou část, daleko důležitější je to, co je pod ním. Její návrh je pak na odpovědnosti projektanta,“ vyvrátil mýtus o hlučnosti Petr Tureček. Daleko více hluku také projde střešními okny než samotnou střechou.

„Majitelé se na stavbě často snaží ušetřit, a tak ošidí tepelnou izolaci, která potom nemá dostatečné akustické parametry, nebo nepoužijí další doporučené izolační prvky. Problémy s hlukem v podkroví jsou pak rázem na světě. Na vině také někdy může být řemeslník, který nedodržel montážní postup. Plechové krytiny SATJAM proto mají hned několik možností, jak hluk pod střechu nepustit. S jeho útlumem pomůže například separační rohož WRAP, asfal-

tové podkladní pásy, speciální zvukově izolační pásy nebo naše úprava Soundcontrol, kterou je možné vybranou krytinu na přání ve výrobě opatřit. Pokud krytinu tvoří rovné pásy plechu, je lepší volit jejich užší provedení. Také je vhodnější krytinu pokládat na bednění než na latě,“ zmínil Petr Tureček.

Stejně jako hluk nebývá ani přílišné horko v podkroví vinou plechové krytiny, ale špatně navržené střechy a snahy ušetřit na izolaci. Moderní izolační materiály, jako je například kamenná vata, dokážou izolovat jak hluk, tak i teplo.

Sražená vlhkost musí ven

Objevují se vám na stropě v podkroví mokré mapy? Pak opět může být příčina ve skladbě střechy samotné, nikoliv v její krytině. „Plechová krytina chrání střechu před pronikající vlhkostí už ze své podstaty. Plech je přirozeně nenásákový a pro vodu nepropustný. Už někdo někdy viděl, že by skrze hliníkovou nebo ocelovou desku prokapala voda?“ vyslovil řečnickou otázku Ing. Petr Tureček a pokračoval: „Krytiny ve velkých rozměrech mají navíc minimum spojů, takže voda se pod ně jen tak nedostane. V každé střeše se však vyskytuje určitá vlhkost, a pokud nemá možnost se z konstrukce dostat ven, bude v ní kondenzovat. Proto se ve střeše navrhuje odvětrávací vrstva, která má za úkol tuto vlhkost odvést. Pokud je špatně navržena, provedená, nebo úplně chybí, může to být příčina vlhkých map na stropěch v podkroví.“

Krytina plechových střech se kotví pomocí speciálních šroubů s kovovou podložkou a EPDM těsněním. „Šrouby je třeba správně dotáhnout tak, aby se těsnění roztáhlo asi o 1 mm přes okraj podložky. Nesmí to být více ani méně. Působením slunce těsnění zvuulkanizuje, a prostup je tak trvale utěsněný a šroub se nemusí časem dotahovat,“ popsal běžný postup z praxe Petr Tureček.

Vítr nemá šanci

Ani obavy z poškození větrem nejsou u plechové střechy na místě. Pokud nastává silný vítr, vydrží plechová střecha stejnou zátěž jako klasické betonové tašky. A pokud je větrem stržena, je na vině obvykle řemeslník, který nedodržel správný postup pokládky. „Důležité je krytinu k podkladu dostatečně ukotvit odpovídajícím počtem šroubů. V našich montážních návodech proto máme vždy přesně stanovenou, v jakém schématu šrouby umístit. V oblastech s častým silným větrem je možné kotvení zesílit jejich větším množstvím,“ sdělil Petr Tureček. V případě extrémního větru pak nemůže uletět jen plech ze střechy, ale pokud dojde k jeho uvolnění, většinou má v sobě zachované například laťování z krovu. V těchto případech ale většinou dochází už k destruktivní stavbě nebo její části.

Taška k tašce sedá

Plechové krytiny rozhodně nekladou meze ani svému designu. Věrně napodobí tašky, šindele, nebo dokonce eternit! Vybírat je možné z maloformátových krytin, které se vyrábějí v pevně daných rozměrech a výborně se hodí na velmi členité střechy.

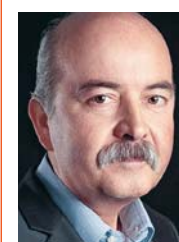
Další variantou jsou velkoformátové krytiny, které jsou ideální pro jednoduché plochy a dělají se na míru dané střeše. „Jasným tren-

dem jsou falcované krytiny, tedy rovné pásy plechu, které se přímo na stavbě spojují do sebe. Těmi je inspirována i zákaznický nejoblíbenější krytina SATJAM Rapid DeLuxe, která má už z výroby tvarované zámky pro napojování jednotlivých panelů. Díky tomu falcovanou krytinu věrně napodobuje, ale snadněji se instaluje,“ upřesnil Petr Tureček.

Aby to moc nestálo

Plechová krytina šetří na těch správných místech. Díky nízké hmotnosti méně zatěžuje krov, na který může stačit použít méně materiálu. Zaberá málo místa a spoří i náklady za dopravu. Měla by ale být vázána dlouhou zárukou. U povrchových úprav to může být podle jejich jakosti i několik desetiletí a u funkčnosti plechové krytiny i více než 50 let. A pozor! Záruka by měla být ideálně přímo od výrobce. SATJAM proto poskytuje na svoje krytiny Registrační záruku 20–60 let. „Záruku na střešní krytinu dle zákona drží prodejce. Většina výrobců střešních krytin na českém trhu totiž neprodává svoje produkty napřímo, ale přes různá prodejní místa nebo konkrétní řemeslníky, a na ty bohužel přesouvá podmínky záruk. Po letech ale už nemusí být dohledatelní. Proto je důležité volit střešní krytinu, za kterou ručí přímo její výrobce. Registrační záruka SATJAM dává našim zákazníkům potřebný záruční klid a jistotu, že i po letech se budou mít na koho obrátit. A ten, kdo vsadí na výrobky označené certifikací Česká kvalita – Osvědčeno pro stavbu, bude se svojí střechou spokojen doslova do konce svého života,“ uzavřel Ondřej Haška, obchodní a marketingový ředitel společnosti SATJAM. (tz)

Národní program Česká kvalita



Národní program Česká kvalita podporuje prodej a poskytování kvalitních výrobků a služeb. Jeho cílem je vytvořit jednotný systém nezávislých značek kvality, informovat spotřebitele o nabídce kvalitních výrobků nebo služeb a pomoci českým firmám budovat vlastní obchodní značky. Program sdružuje hned několik osvědčení. Oblasti stavebnictví se týká značka Osvědčeno pro stavbu. Ta zákazníkům stvrzuje nadstandardní vlastnosti daného výrobku a zaručuje jeho vyšší přidanou hodnotu nad obecné regulační požadavky. Značka zároveň potvrzuje i vhodnost pro zabudování do stavby na území ČR. Pravidelnou kontrolou systému řízení výroby, vzorkováním a zkoušením potvrzuje TZÚS jako třetí, nezávislá strana, že posuzovaný výrobek si udržuje potřebnou kvalitu a splňuje požadavky certifikace. Nicméně samotný výrobce poté garantuje, že na český trh dodá zákazníkovi výrobek ve stejné posuzované kvalitě.

Ing. Alexander Šafařík-Pštroz, ředitel TZÚS Praha, s. p.



Čtyřdenní pracovní doba: u nás ji nabízí procento firem

Čtyřdenní pracovní doba se v Evropě stává trendem. Svým zaměstnancům ji nabízejí například firmy na Islandu, v Belgii, Švýcarsku nebo Německu. V Česku se ke kratšímu pracovnímu týdnu zatím přiklání jen hrstka firem. Nese s sebou řadu výhod, ale i větší zaměstnaneckou zodpovědnost.

Oficiálně se v Česku o plošném zavedení čtyřdenního pracovního týdne prozatím neuvažuje. Některé firmy už ho ale svým zaměstnancům nabízejí. A není to v historii poprvé, kdy čeští zaměstnanci zažívají zavedení kratšího pracovního týdne. „Když v roce 1968 vstoupila v platnost vyhláška ministerstva práce, která stanovila pětidenní pracovní týden, spousta lidí si neuměla fungování podniků bez pracovních sobot představit. Některé je několikrát ročně vyhlášovaly až do roku 1989. Nyní se ocitáme v podobné situaci, kdy nástup umělé inteligence, robotizace a automatizace představuje revoluci v pracovním prostředí. Ta se dotýká i délky pracovního týdne. Některé podniky v tuzemsku už čtyřdenní pracovní dobu zkoušejí, prozatím jde jen o nízký počet, odhady uvádějí, že kratší pracovní dobu prozatím nabízí zhruba procento firem v Česku,“ řekla Olga Hyklová, majitelka a výkonná ředitelka personální agentury Advantage Consulting.

V Česku je tento model teprve v počátečních fázích, ale zájem o něj roste, a to zejména mezi inovativními a progresivními firmami. Z těch, které kratší pracovní týden zavedly, zatím znějí převážně pozitivní ohlasy. „Mezi hlavní benefity čtyřdenní pracovní doby patří zvýšená produktivita, vyšší úroveň spokojenosti zaměstnanců, lepší skloubení pracovního a osobního života – takzvaný work-life balance a snížení stresu. Zaměstnanci mají více času na rodinu, koníčky a osobní rozvoj, což může vést k jejich větší loajalitě a motivaci. Kratší setrvání zaměstnanců v kancelářích představuje i úsporu firemních peněz, jako jsou nižší náklady na energie, úklid kanceláří a celkový provoz,“ popsala Marcela Vy-

skoková, marketingová manažerka personální agentury Advantage Consulting.

V některých oborech je zavedení čtyřdenního pracovního týdne snazší. „Čtyřdenní pracovní doba je ideální pro firmy, které kladou důraz na inovace, flexibilitu a moderní přístup k práci. Patří sem kreativní agentury, marketingové a reklamní firmy a další odvětví, kde je důležitá kreativita a duševní práce. Tento model může být také výhodný pro startupy a menší firmy, které chtějí přilákat talentované pracovníky a nabídnout jim atraktivní pracovní podmínky,“ vyjmenovala Olga Hyklová.

Speciální kategorií tvoří společnosti zaměřující se na informační technologie. Nejvíce firem, které zkrácený pracovní týden nabízejí, je právě ze světa jedniček a nul. „V současné době odhadujeme, že přibližně 5 % firem v oblasti IT v Česku nabízí čtyřdenní pracovní dobu. V oboru IT je čtyřdenní pracovní týden stále častěji zkoumán jako možnost pro zlepšení pracovního prostředí a zvýšení spokojenosti zaměstnanců,“ uvedla Denisa Janatová, ředitelka společnosti smitio – kariérní platformy pro IT komunitu. A právě IT obory jsou podle ní vhodným kandidátem pro zavedení kratšího pracovního týdne z několika důvodů. „Uplatnění v IT často klade důraz na výstupy a výsledky práce spíše než na pevně daný čas strávený v kanceláři. Díky technologickému pokroku je také možné provádět práci na dálku a flexibilně, což umožňuje efektivnější rozložení pracovního času. Zaměstnanci v IT mají často silně vyvinuté analytické a organizační schopnosti, které jim umožňují efektivnější plánování a správu času. Nicméně zavedení čtyřdenní pracovní doby vyžaduje pečlivé plánování a přizpůsobení pracovního prostředí, aby byla zajištěna efektivita a produktivita práce. Úspěch tohoto modelu závisí na schopnosti firem, a hlavně managementu přizpůsobit se novým pracovním podmínkám a najít rovnováhu mezi potřebami zaměstnanců a požadavky podnikání,“ upozornila.

Čtyřdenní pracovní týden neznamená méně pracovních úkolů, zaměstnanci je jen musejí



stihnout v kratším čase. To vyžaduje lepší organizaci práce, větší zodpovědnost a spolupráci v týmu. „Když mají zaměstnanci na splnění svých úkolů omezený čas, mají tendenci být produktivnější a soustředěnější. Čtyřdenní pracovní týden nejčastěji vítají zaměstnanci generace Z, kteří díky perfektnímu ovládnutí moderních technologií najdou často řešení problému rychleji. Zejména generace Z preferuje flexibilitu, která jim umožňuje lépe sladit práci se studiem, osobními zájmy a cestováním,“ popsala Gabriela Hansliková, obchodní ředitelka personální agentury Advantage Consulting.

Právě nástup nové generace na pracovní trh nahrává zavádění kratší pracovní doby. „Díky tomu, že je pro mladou nastupující generaci práce s technologiemi samozřejmostí, dokáže pracovní proces výrazně zrychlit a usnadnit. Díky lidem generace Z a jejich efektivnímu přístupu k práci je pravděpodobné, že po jejich masivnějším nástupu na pracovní trh bude stále větší množství firem čtyř-

denní pracovní dobu zavádět. Výhodné to bude pro obě strany – firmy zrychlí své procesy a zaměstnanci naleznou lepší vyváženost mezi osobním a pracovním životem,“ předpokládá Petr Hykel, majitel a ředitel headhunterské společnosti Theones.

Vedle výhod spojených s kratším pracovním týdnem upozorňují personalisté i na řadu rizik. Mnohé firmy přistupují k čtyřdennímu pracovnímu týdnu s velkou skepsí. „Obávají se, že pokud by byl pátek volný, zaměstnanci by čtvrtek začali vnímat jako nový pátek, což by vedlo k nižší produktivitě. Nevýhody čtyřdenní pracovní doby zahrnují možné logistické a organizační výzvy, například nutnost přizpůsobení pracovních procesů a zajištění dostatečné dostupnosti pro klienty. Některé firmy mohou mít obavy z poklesu produktivity nebo ztráty kontroly nad pracovním výkonem zaměstnanců. Implementace tohoto modelu může také vyžadovat změny v legislativě a kolektivních smlouvách,“ vyjmenovala Marcela Vyskoková. (tz)

Krizová situace na letišti se měla řešit rychleji, upozorňuje Česká asociace interim managementu

Česká asociace interim managementu, která sdružuje mj. krizové manažery, upozornila na to, že není vhodné ani obvyklé, aby krizový manažer v takovéto urgentní situaci, jaká nastala na pražském letišti, nastoupil do firmy až za měsíc. Je velmi důležité, aby začal situaci řešit co nejdříve. Každým dnem se problém může prohlubovat, a jeho vyřešení se pak ještě více vzdaluje a protahuje, často i prodražuje. Asociace potvrdila, že v ČR jsou dostupní velmi zkušení a kvalitní krizoví manažeři, kteří mohou nastoupit prakticky ihned, včetně těch, kteří se zaměřují na logistiku a dopravu.

Zásadní řešení kritické situace na letišti na začátku prázdnin má přinést nový krizový manažer společnosti Czech Airlines Handling, která na pražském letišti odbavuje zavazadla. Má však nastoupit až v srpnu. Česká asociace interim managementu, která sdružuje mj. krizové manažery, upozornila na to, že není vhodné ani obvyklé, aby krizový manažer v takovéto urgentní situaci nastoupil do firmy až za tak dlouhou dobu. Je velmi důležité, aby začal situaci řešit co nejdříve. Řešení krizové situace s pomocí zkušeného krizového manažera je správné a už mnohokrát prokázalo, že je velmi efektivní. Ale klíčovým faktorem je v takových případech i rychlost. „Nejde jen o to, s jakou rychlostí se krizový manažer pustí do práce, analyzuje situaci a začne dělat potřebná opatření, ale zásadní roli hraje také rychlost výběru vhodného manažera a přijímací procedury (dojednání smlouvy/dohody) tak, aby krizový

manažer mohl nastoupit ihned, resp. co nejdříve, což by mělo být i jeho prioritou. Každým dnem se problém může prohlubovat a jeho vyřešení se pak ještě více vzdaluje, často i prodražuje,“ uvedl Petr Karásek, krizový manažer a místopředseda České asociace interim managementu.



Kritická situace na letišti v Praze by si zasloužila rychlé a razantní řešení zejména proto, že působila potíže tisícům lidí i samotnému letišti a má přesah mezinárodního rozsahu, který dopadá na image a dobrou pověst pražského letiště, a obecně i na schopnost České republiky zvládnout zvýšený provoz v turistické sezóně, což není nepředvídatelná a neobvyklá situace. „V tomto kontextu je také potřeba připomenout důležitost efektivní a transparentní krizové komunikace. Vysoká vytíženost letiště, a tedy i problémy s ní související budou pokračovat až do září. Je nutné si také uvědomit, že výsledky krizového řízení a nových opatření nebudou patrné hned. Měsíční prodleva nástupu krizového manažera, přestože letiště podniká další opatření, může mít následky, které se budou napravit řadu měsíců, v případě reputace i let,“ doplnila Jana Dronská, specialista na komunikaci a PR manažer České asociace interim managementu.

Česká asociace interim managementu potvrdila, že v ČR jsou dostupní velmi zkušení a kvalitní krizoví manažeři, kteří mohou nastoupit prakticky ihned, včetně těch, kteří se zaměřují na logistiku a dopravu. V každé době je část z nich tzv. volná, protože většinou nejsou permanentně na nějakých projektech a věnují se například vzdělávání dalších manažerů, poradenství,

mentoringu nebo sebevzdělávání. Máme k dispozici své i zahraniční průzkumy ze zemí EU a Velké Británie, které ukazují, že ihned dostupných je v průměru 30 % interim manažerů, včetně krizových.

Podle zkušeností asociace může trvat hledání i dojednání nástupu krizového manažera jen několik málo dní a krizový manažer obvykle nastupuje do firmy do týdne, maximálně do dvou týdnů. Právě rychlost reakce, flexibilita, schopnost nasazení i na druhém konci republiky, rychlé seznámení se se situací v podniku, zkušený postup při odhalování příčin a důvodů problémů, pragmatické návrhy řešení na základě bohatých zkušeností a jejich rychlá implementace, včetně etiky jednání (viz Etický kodex na www.caim.cz), jsou hlavními přednostmi interim krizových manažerů. Ti, kteří jsou sdruženi v CAIM, se navíc mohou prokazovat autorizací oboru interim managementu udělenou Hospodářskou komorou ČR, případně certifikací CAIM, a tvořit mini-týmy aj.

Česká asociace interim managementu je přední českou organizací sdružující zhruba 70 interim manažerů a zprostředkovatelů. Její členové pomáhají zachraňovat, restrukturalizovat nebo rozvíjet firmy. Vznikla v roce 2010 a je jediným nositelem autorizace oboru interim managementu v ČR. Jejím posláním je rozvíjet interim management v ČR, posilovat povědomí o jeho výhodách, budovat zázemí pro růst kvalitních interim manažerů, a zároveň také podporovat podnikatelské prostředí. (tz)

Podílové fondy udržely zisky navzdory rozkolísaným trhům

Za posledních 12 měsíců zaznamenal průměrný český investor zhodnocení v podílových fondech okolo 12,2 %. Vyplyvá to z Indexu českého investora CII750, který sestavuje společnost Swiss Life Select. Oproti prvnímu kvartálu 2024 vstoupily finanční trhy v posledních třech měsících prvního pololetí do značně turbulentního prostředí. Zatímco v prvním čtvrtletí vykázaly fondy růst zhruba o 5,4 %, ve druhém kvartále jsme byli svědky již jen velice drobného růstu o 0,26 %.

Za letošních šest měsíců tak fondy zhodnotily o 5,67 %. Jednoznačně lepších výsledků dosáhli investoři do akciových fondů, které v první polovině letošního roku dosahují výkonnosti 8,7 %. „V dlouhodobém horizontu pak akciové fondy za pět let zhodnocují o 7,44 % ročně. Defenzivnější fondy, do kterých řadíme například smíšené či dluhopisové fondy, letos zpomalily dynamiku růstu, což při přepočtu na roční výkonnost přináší opatrnějšímu investovi 4,4 %. Za rok 2023 přitom dané defenzivní fondy dosáhly na výkonnost 9,1 %,“ komentoval Richard Bechník, hlavní investiční a ekonomický analytik Swiss Life Select.

„Ve skupině nejúspěšnějších fondů první poloviny roku se na předních příčkách vyskytují především fondy orientující se na americké akcie, technologie, Indii a celkem se prosadila i východní Evropa. V případě nejvýkonnějších fondů investujících do amerických akcií či se zaměřením na technologický sektor se o daný výsledek velkou měrou postarala koncentrace do velkých akciových titulů. Jde například o společnost Nvidia, které patří v portfoliích těchto fondů podíl 8–11 %. Velké váhy několika gigantickým společnostem přiřazují i globální či americké akciové indexy, kde se Nvidia v některých případech postarala o třetinu dosaženého letošního zisku celého indexu,“ komentoval Richard Bechník, hlavní investiční a ekonomický analytik Swiss Life Select.

Dále se dařilo například akciím z Tchaj-wanu, Turecka, ale i Maďarska, i když jejich výkonnost snižovalo oslabování lokálních měn. Z posledních dvou zmíněných regionů dokázal těžit i fond Schroder ISF Emerging Europe. Ten si sice vybral těžké časy v roce 2022 při odepisování velké části ruských akcií, letos se ale díky portfoliu orientovanému na východní regiony, pochopitelně mimo Rusko, těší ze čtvrté nejlepší výkonnosti.

Méně se dařilo dluhopisovým fondům. Ty byly vystaveny tlaku především kvůli lavírování americké centrální banky FED, u které predikce analytiků stále oddalují zahájení snižování úrokových sazeb. To dokresluje i předposlední umístění fondu Templeton Global Bond. Celkem se ale dařilo konzervativním fondům, jejichž větší část portfolia byla investována do českého peněžního a dluhopisového trhu. Po prvním pololetí se výkonnostně pohybují v rozpětí 2–3 %. V rámci akciových fondů pak výrazně za většinou trhu zaostaly strategie zaměřené na Latinskou Ameriku. Daný region tak po úspěšných předchozích dvou letech nenavázal na nadstandardní výkonnost a letos výrazně ztrácí.

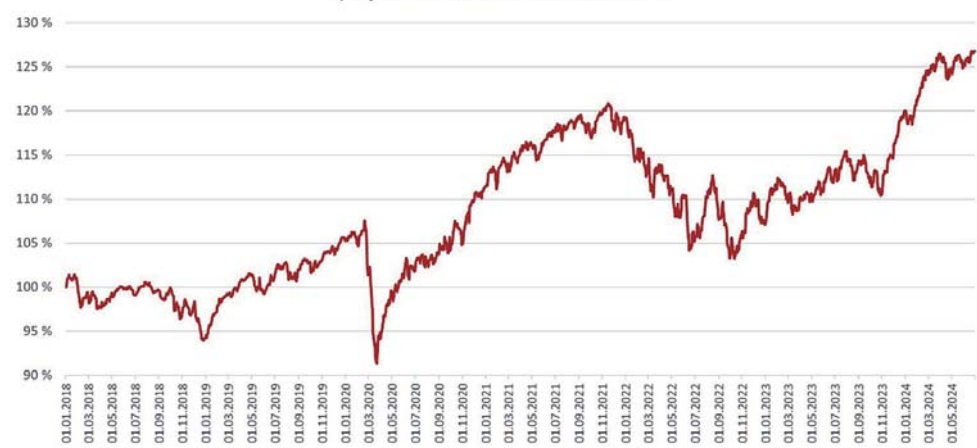
„Ve druhém kvartále byla znatelná dynamika nárůstu u fondů cílících na asijský region. Chvillemi se k lepším výsledkům nadechovaly i fondy čínských akcií. U daných fondů bude zajímavé sledovat následující výkonnost ve třetím čtvrtletí. Asijské trhy mají určitě značný potenciál investory mile překvapit. Ve střední pozornosti se budou nacházet i fondy akcií západní Evropy. Tu poměrně výrazně ovlivnily probíhající volby ve Francii. Pakliže by byl volební výsledek investory pozitivně přijat, můžeme zde vidět odraz k lepšímu zhodnocování. Třetí čtvrtletí bude také plně očekávání, jakým směrem zamíří fondy amerických akcií. Jejich ocenění jsou v tuto chvíli dost vysoká a velké technologické společnosti jako Nvidia mohou čelit tlaku při odprodejích, když budou chtít investoři uzamykat své dosažené zisky. Budou také vykazovat vysokou zranitelnost na jakékoliv negativní zprávy z jejich hospodaření. Stranou



Výkonnost fondů podle Indexu českého investora CII750

Nejlepší výkonnost v prvním pololetí 2024 (v %)			Nejhorší výkonnost v prvním pololetí 2024 (v %)		
1.	Schroder ISF Indian Equity A Acc	26,10	1.	BGF Latin American A2	-16,88
2.	Schroder ISF US Large Cap A Acc	24,95	2.	Fidelity Funds - Latin America A	-9,13
3.	Franklin Technology A (acc)	24,69	3.	Schroder ISF China A A Acc	-6,80
4.	Schroder ISF Emerging Europe A Acc	24,47	4.	Templeton Global Bond A (acc)	-4,45
5.	Franklin US Opportunities A (acc)	24,11	5.	Templeton Asian Bond A (acc)	-2,65

Vývoj Indexu českého investora CII750



pozornosti by určitě neměly zůstat fondy Latinské Ameriky, u kterých je prostor ke změně trendu ve prospěch lepší výkonnosti, a to i z titulu levného ocenění. Slušnou výkonnost by také měla dodávat střední a východní Evropa,“ vysvětlil Richard Bechník.

Index českého investora CII750 sestavuje Swiss Life Select na základě 750 fondů, které jsou pro českého investora běžně dostupné. Při jeho výpočtu sleduje nejen výnosnost fondů, ale i jejich váhy v celkovém investičním portfoliu v České republice. (tz)

Fio banka umožňuje vklady hotovosti kartou v mobilu

Pro klienty Fio banky jsou nyní vklady hotovosti ještě jednodušší. Pro uložení peněz na svůj účet přes vkladomaty mohou využít také digitalizovanou kartu v mobilu nebo chytrých hodinkách. Fio banka umožňuje svým klientům širší využití karet v digitální podobě, tedy těch uložených do Google Pay, Apple Pay nebo Garmin Pay. Nově mohou klienti banky pro vklad do recyklačního bankomatu, neboli vkladomatu, využít právě i tuto digitální verzi karty a není potřeba plastové karty. Za pomoci mobilu nebo hodinek bylo dosud možné peníze pouze vybrat.

„Nyní se už klienti opravdu plně obejdou bez své plastové karty a kartou v mobilu mohou zaplatit v obchodě, vybrat si peníze z bankomatu a do našich vkladomatů je mohou na svůj účet i vložit. Když jsou tedy zvyklí na chytré placení, nemusí jen kvůli vkladům nosit navíc opravdovou kartu a nestane se jim, že třeba přijdou k bankomatu a zjistí, že něco mobilem provést nemohou. Věřím, že je to další krok v digitalizaci služeb, která je primárně určená pro klienty a jejich pohodlí,“ komentoval novou funkci obchodní ředitel Fio banky Jan Bláha.

Fio banka má aktuálně 231 vlastních bankomatů, z toho 115 s recyklační, vkladovou funkcí. Všechny bankomaty jsou vybavené bezkontaktní čtečkou, tedy je možné použít také chytrý telefon nebo hodinky. Kromě bankomatů mohou klienti také vybírat a vkládat hotovost na hotovostních pokladnách, které má Fio banka dostupné na všech svých pobočkách. (tz)

Banka CREDITAS získala většinový podíl v NEY spořitelním družstvu

Banka CREDITAS získala od sedmi členů, kteří vlastní největší družstevní podíly, více než 50% podíl v NEY spořitelním družstvu. Transakci již schválila i Česká národní banka. Ney bude nově fungovat jako dceřiná společnost Banky CREDITAS.

„Banka CREDITAS má ambice neustále růst, před dvěma lety do svého portfolia zařadila Max banku, letos se rozrosteme o spořitelní družstvo NEY. Koupě NEY je plně v souladu s naší strategií. Obchodní modely Banky CREDITAS i NEY

spořitelního družstva se vhodně doplňují, a může tak dojít k dalšímu rozvoji služeb pro klienty,“ řekl předseda představenstva Banky CREDITAS Vladimír Hořejší. Spořitelní družstvo NEY je tradiční finanční institucí, která letos slaví 24 let na trhu a má přes 3600 členů. Zaměřuje se na klienty z řad občanů, živnostníků i firem. Vlajkovou lodí produktového portfolia jsou firemní úvěry pro malé a střední podnikatele a pojištěný termínovaný vklad s výhodným zhodnocením. Kapitál překročil půl miliardy korun, zisk za rok 2023 přesáhl 34 miliónů korun, bilanční suma je přes tři miliardy korun. „Spojení s Bankou

CREDITAS je pro NEY spořitelní družstvo potvrzením správně nastavené dlouhodobé strategie vybudované na úzké spolupráci s klienty. Výsledky, kterých jsme za poslední tři roky dosáhli, jsou toho důkazem. Věříme, že ve spolupráci se skupinou CREDITAS je před námi prostor pro další růst na poli financování malých a středních podniků,“ uvedl předseda spořitelního družstva NEY Lukáš Hartl.

Banka CREDITAS patří mezi středně velké banky, aktuálně má přes 200 000 klientů, bilanční suma přes 130 miliard korun a vloni si připsala čistý zisk více než 1,1 miliardy korun. (tz)

K Neo účtu si lze nově zřídit multiměnovou platební kartu

Max banka nabízí od června možnost přiřadit si několik Neo účtů vedených v různých měnách k jedné platební kartě. Díky tomu klienti na cestách či při platbách na internetu nemusí řešit, kterou kartu je právě nejvýhodnější použít. Ke své multiměnové kartě může mít klient napojené až tři Neo účty v různých měnách, tedy českých korunách, eurech a amerických dolarech.

„Zavedení multiměnové karty navazuje na naši nabídku Neo účtu v cizích měnách, kterou jsme spustili v lednu tohoto roku. Dlouhodobě se ci-

zoměnovým produktům věnujeme v depozitech i v denním bankovníctví. Věřím, že karta klientům dobře poslouží třeba hned v čase let-

ních dovolených,“ řekla Irena Jandíková, ředitelka retailového bankovníctví Max banky.

Multiměnovou kartu si klienti mohou zřídit sami přizpůsobit v internetovém bankovníctví Maxbanking, a to jako novou kartu či přenastavením své stávající karty. Klient si sám zvolí, které účty ke kartě připojí. Určit si může i pořadí účtů pro zaúčtování transakcí. Jako multiměnové lze využívat karty Mastercard Standard i Mastercard Gold. (tz)



Strana vychází pod partnerskou záštitou České společnosti pro jakost

Viděl jsem v tom smysl

Srdcem kvalitář. Odborník, který patří k průkopníkům managementu kvality u nás. Člověk, který rád sdílí své zkušenosti, poznatky, a to takovým způsobem, aniž by někoho obtěžoval nebo unavoval. Ba naopak. Dokáže zaujmout, rozveselit, povzbudit. Muž plný energie a tvořivého přístupu k jakémukoli zadání. Dnes již sice v důchodu, ale ne tak zcela. Poté, co opustil podnik DIAMO, je v roli člena představenstva České společnosti pro jakost a dál se zabývá činností, kterou má víc než rád. V hledáčku jeho pozornosti je kvalita. Ing. Eduard Horčík o ní vyprávěl i během našeho rozhovoru:

Kvalitou jste se zabýval převážnou část vašeho profesního života, a ani v době, kdy jste si začal užívat zaslouženého odpočinku, jste se aktivit vztahujících se ke kvalitě ne vzdal. Z čeho vyrostlo tak silné pouto?

Můj profesní život vychází z kořenů báňské činnosti, kterou jsem vystudoval na střední a vysoké škole. Říkám tomu, že jsem pracoval s přírodou, přírodou, která je stále proměnlivá, překvapující, zajímavá, stále se v ní něco mění a je nutné to řešit. A všude pracujete s lidmi, komunikujete, přemýšlíte, jak to vyřešit co nejlépe, aby to bylo účinné, efektivní... Aby to nic a nikoho neohrožovalo, aby to bylo přínosem. A to vše s pravidly, která nám příroda nastavila, aby to nebylo v rozporu se zákony, vyhláškami, normami. A to jsem tenkrát ani netušil, že tato výše popsaná činnost v sobě skrývá jakousi kvalitu, respektive jakost. No, a po skončení těžby uranu na hlubinném dole Hamr na severu Čech si mě zavolal náměstek ředitele státního podniku pro výrobu, jmenovaný do funkce představitel vedení podniku pro jakost, a sdělil mi, že se budu na státním podniku DIAMO zabývat jakostí/kvalitou. Říkám mu: „A co to vlastně je, ta jakost?“ Odpověď zněla: „No, to ještě nikdo pořádně neví, ale pošleme tě na školení, abys to ty věděl.“

A z čeho vyrostlo to silné pouto ke kvalitě? Odpověď krátká a snad výstižná: Viděl jsem v tom smysl. A pro mě osobně to, že jsem byl potřebný a byla za mnou vidět práce, která byla přínosem pro organizaci interně i externě. V tom vidím to pouto, v té potřebnosti a následných výsledcích v řízení.

V DIAMU jste působil velmi dlouho. Tam jste zaváděl systém managementu kvality, prosazoval kvalitu do práce jako systémovou hodnotu. Čemu to napomohlo? Odražilo se to i v hospodářských výsledcích, jak jste naznačil?

Od začátku jsme spolupracovali s Českou společností pro jakost, a nebyla to samozřejmost. Při hledání vhodného certifikačního orgánu jsme narazili na ne zrovna vstřícný přístup oslovených certifikačních orgánů. Zalekly se složitosti činnosti a jejich množstvím v DIAMU, jejich provázaností, dále dohledových orgánů (Český báňský úřad, Státní úřad pro jadernou bezpečnost apod.). A tak jsme slyšeli: „To DIAMO je tak složitá, že to asi ani nepůjde certifikovat... do toho nejdeme.“ Jediný, kdo do toho šel, tak to byla ČSJ. My, jako DIAMO, jsme byli hrdí na to, že jsme našli ČSJ, a ČSJ byla hrdá na to, že to dokázala. No, a čemu to napomohlo? Byly popsány a definovány procesy v organizaci. Do té doby, jak říkal jeden nejmenovaný náměstek z vedení DIAMO: „Pracuju tady víc než 20 let a nikdy tady žádné procesy nebyly, tak je teď na nás nepožadujte a neotravujte s tím lidí.“ I takové byly začátky zavádění kvality v tomto podniku. Vše bylo posléze popsáno dle jednotných a závazných pravidel pro celou organizaci (dokumenty, záznamy), vše bylo přehlednější, lépe dohledatelné a lépe obhajitelné při následných kontrolách apod. Například zjištění z interních auditů na vybraném pracovišti se zveřejňovala na centrálním portálu, kde se s nimi mohli seznámit ostatní zaměstnanci na svých pracovištích v celém podniku a předem si stanovili opatření, pokud se jich daná zjištění také týkala.

A jak se to odrazilo v hospodářských výsledcích, tak na to by odpovědělo nejlépe vedení, přes finance nejsem odborník. Co je ale fakt, tak už jenom to, že DIAMO mělo certifikát ISO 9001, ISO 14001 (EMS), HACCP apod., je jakousi zárukou toho, že práce jsou prováděny podle nějakých mezinárodních pravidel a zvyšuje to pozitivní pohled na organizaci. To platí všeobecně. Dále nelze opomenout účast DIAMO v programech Národních cen kvality. Tato ocenění a účast v těchto programech zvyšovala prestiž při vyjednáváních např. na Ministerstvu průmyslu a obchodu, Ministerstvu životního prostředí nebo při různých externích kontrolách a spolupracích, a to i se zahraničím.

Říká se, že kvalitáři jsou velcí srdcaři. Souhlasíte s tím?

Ano, souhlasím. Každá práce se musí dělat srdcem, když má být pořádná. Ale ne všichni to tak berou, natož aby to pak ještě dokázali...

O kvalitě se mluví ve všech možných souvislostech. Co to vlastně ale je v případě firmy nebo organizace? Je to určitý manuál, jak co dělat, aby si daný subjekt vedl lépe, efektivní organizace práce, směřující k rozvoji podnikání? Je to firemní kultura, vize, cesta udržitelnosti?

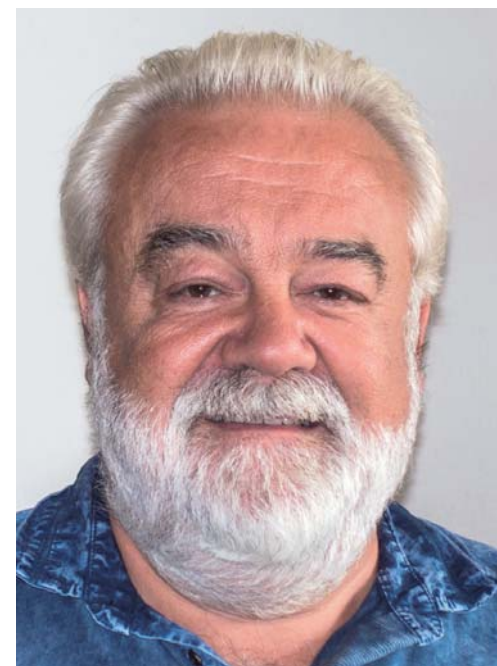
Kvalita je široký pojem. Všechno je kvalita, všechno. Ať se týká plnění úkolů, činností, vztahů mezi lidmi. Uvnitř firmy i vně firmy. A komunikace, mluvení mezi lidmi samotnými, informovanost lidí, to je základ všeho a 80 % úspěchu. Zdá se mně, že poslední dobou se komunikace vytrácí a firemní kultura klesá, což mě moc netěší...

Jakou zkušenost se zaváděním prvků kvality jste především získal?

Při zavádění kvality se dotknete chť nechtě všeho, pokud to chcete dělat kvalitně. Od ředitele až po uklízečku a šoféra a zase zpět. Prostě všechno je kvalita. A moje zkušenost je taková, že při zavádění managementu kvality a provádění interních auditů ve firmě jsem vždy informoval svého nadřízeného o pozitivních a negativních zjištěních z pohledu kvality. Jeho reakce: „No, když tě tak poslouchám, tak díky zavádění systému managementu kvality a jeho auditování znáš naši organizaci v některých oblastech už víc než já.“ Prostě získáte přehled o procesech, o činnostech a taky o zaměstnancích, o lidech, kteří ve firmě pracují, víte, kdo za jakým jménem stojí apod.

Myslíte si, že nastupující mladá generace má ke kvalitě života, výrobků, služeb, k trvalým hodnotám vřelý vztah, nebo to bere jako samozřejmost a příliš nad tím nepřemýšlí?

Nelze všechny házet do jednoho pytle, taky jsme byli mladí. Ale myslím si, že jsme si více uvědomovali, co je to odpovědnost. A tak se mně spíše zdá, že většina z mladé generace nad



Ing. Eduard Horčík, člen představenstva České společnosti pro jakost

tím příliš nepřemýšlí a všechno bere jako samozřejmost. Technický pokrok jde dopředu (IT, mobily, SMS), ale poznal jsem i to, kdy mladý vysokoškolák měl doplnit, resp. aktualizovat text do dokumentu. Bylo to nad jeho síly a čas. Ne nadarmo jsem měl v kanceláři tuto větu: Přemýšlení je ta nejsložitější věc, proto to dělá tak málo lidí.

Nyní působíte ve vedení České společnosti pro jakost. Oč se staráte především?

V České společnosti pro jakost působím jako člen představenstva ČSJ, jako druhý místopředseda a starám se s kolektivem společnosti o marketing. Neznamená to, že mě v představenstvu nic jiného nezajímá, a už vůbec nelze při jednání ostatním říkat, že toto mě zajímá, toto už ne. Každý z nás něčemu rozumí více, něčemu méně, něčemu nerozumí vůbec. Mám rád také různé glosy, a někdy je dobré si uvědomit jejich podstatu a řídit se jimi. I když prověřovaným při interním auditu je moc nedoporučuji. Protože: „Lepší mlčet nežli žvástat,“ nebo: „Dokud mlčíš, dotud jsi filozofem.“

za odpovědi poděkovala Eva Brix

INZERCE



Česká společnost pro jakost OCENÍ ÚSPĚŠNÉ

Máte pocit, že Vaše organizace může být v mnohém příkladem pro ostatní? Česká společnost pro jakost vyhlásila další ročník ocenění Ambassador kvality České republiky. Přihlaste se a možná to bude právě Vaše organizace, která se stane Ambasadorem kvality ČR.

Cena Ambassador kvality České republiky byla vyhlášena v rámci podpory rozvoje a podpory zavádění zásad managementu kvality v různých podobách. Určena je pro organizace, které nadstandardně dbají o zajištění kvality svých produktů a služeb, které se chovají odpovědně a aktivně napomáhají šíření a propagaci kvality.

Ocenění je určeno všem organizacím podnikatelského a veřejného sektoru bez rozdílu velikosti a oboru. Přihlaste se do soutěže a staňte se ambasadory kvality.

Přihlášky můžete podávat do 30. září.

Podrobnější informace o cenách najdete na: <https://oceneni.csq.cz>

Česká společnost pro jakost, www.csq.cz



Digitální archiv vám šetří čas, prostor a nervy

Většina dokumentů dnes vzniká elektronicky. Ale jen v málo firmách bychom nenašli množství šanonů s vytištěnými dokumenty, které zabírají cenné místo. Nemluví o tom, že pokud starší dokument skutečně potřebujete, musíte ho obvykle namáhavě hledat. Přitom není důvod, proč celou agendu nezpracovávat digitálně, aniž porušíte legislativní požadavky.

V létě bývá pracovní zatížení díky dovoleným trochu menší, proto představuje toto období ideální čas věnovat se věcem, které jsou sice potřebné, ale mohli jsme je odložit. K těm často patří třídění dokumentů, ukládání aktuálně nepotřebných složek do krabic, protože při podnikání se nevyhne „papírování“ velká firma stejně jako živnostník. Smlouvy, prezentace, rozvahy, hlášení, příznání. Řadu dokumentů musíte ze zákona archivovat až 45 let, některé si naopak ponecháváte pro vlastní potřebu. Každopádně se o ně musíte zároveň i starat, aby si zachovaly svoje vlastnosti. Text může postupem času vyblednout, papír působením různých teplot a vlhkosti ztrácí konzistenci. Navíc z praktického hlediska potřebujete mít dokumenty označeny nejen datem vzniku, ale také dobou skartace. Všechny tyto starosti vám mohou odpadnout, pokud dokument budete „skladovat“ v digitálním archivu. Čím dříve s digitalizací začnete, tím dříve se zbavíte záplavy papíru, a jak budou dobíhat skartační lhůty papírových dokumentů, uvolní se vám místo ve firmě nebo si nebudete muset pro archiv pronajmát drahé prostory.

I když digitální archiv přináší řadu pozitiv, pouze 49 % firem v ČR alespoň částečně digitální dokumenty uchovává, ne vždy ale vhodným způsobem. „V dnešní době je zbytečné archivo-



vat dokumenty v tištěné formě, zvláště když v podstatě všechny vznikají elektronicky. A ty starší je možné do elektronické podoby pohodlně převést,“ řekl Martin Vondrouš, business development manager společnosti Software602, která se specializuje na digitalizaci procesů ve firmách i státní správě a stojí například za více než 13 milióny digitálně podepsaných dokumentů v roce 2023. „Dokumenty v elektronickém archivu lze snadno vyhledávat a u těch, které archivovat musíme ze zákona, nám odpadá problém s hlídáním povinné lhůty. Tu si u každého dokumentu profesionální archiv hlídá automaticky,“ dodal Martin Vondrouš.

Povinnost máte ze zákona

Povinnosti vyplývající ze zákonů jsou nejčastějším důvodem pro uchovávání dokumentů. Proto

se nutnosti archivovat často nevyhnu ani živnostníci, například plátcí DPH nebo zaměstnavatelé. Koho se tedy povinnost archivovat týká?

Účetní jednotky a plátcí DPH archivují účetní záznamy a doklady pro stanovení DPH po dobu pěti let, pokud jde o účetní doklady, účetní knihy, odpisové plány, inventurní soupisy, účtový rozvrh, účetní záznamy pro doložení formy vedení účetnictví, deset let účetní závěrku, výroční zprávu a daňové doklady.

Zaměstnavatelé musejí archivovat tři roky stejnopisy evidenčních listů, šest let seznamy společníků a členů statutárního orgánu a dozorčí rady u obchodní společnosti, deset let mzdové listy nebo účetní záznamy potřebné pro účely důchodového pojištění vedené pro poživatele starobního důchodu, 45 let mzdové listy nebo účetní záznamy potřebné pro účely důchodového pojištění. Podnikatelé vedoucí daňovou evidenci archivují pět let účetní doklady jako faktury, pokladniční doklady, bankovní výpisy, výplatnice apod.

Na obchodní společnosti, družstva, notáře a některá politická uskupení se dále vztahuje povinnost trvale ukládat vybrané dokumenty z přílohy č. 1 zákona o archivnictví (např. zakladatelské dokumenty, výroční zprávy, účetní závěrky) a nabídnout je státnímu archivu k takzvanému výběru poté, co uplyne jejich skartační lhůta, nebo nejspíše v případě ukončení své činnosti. Pokud státní archiv shledá dokumenty důležitými i pro budoucí generace, převzme je do svého archivu jako tzv. archiválii.

Výhoda elektronického systému

Digitální archiv na rozdíl od ukládání do šanonů a krabic nabízí vyšší přehlednost a dohledatelnost dokumentů. Samozřejmě to zvyšuje efektivitu práce už jenom tím, že s jedním dokumen-

tem může pracovat víc osob najednou. Nemusíte tak po firmě hledat toho, kdo si z archivu vypůjčil potřebný šanon a zapomněl ho vrátit. V elektronickém archivu od Software602 je navíc možné vyhledávat fulltextově podle klíčových slov, podle doby vzniku, data podpisu nebo podle podpisovatele a řady dalších metadat. Digitální archiv nabízí také takzvanou aktivní péči, kdy se na rozdíl od běžného úložiště například pohledá platnost podpisů na uzavřených smlouvách, hlídá skartační lhůty a automaticky udržuje podpisy na každém dokumentu v platnosti. Postará se tedy o to, aby dokumenty splňovaly všechny legislativní nároky i pravidla skartace, včetně případné implementace nových zákonných úprav.

Jak správně převést papír

Základem dobré funkcionality digitálního archivu je správný elektronický dokument, ať již nativní, nebo papírový, konvertovaný do elektronické podoby. A právě ve vytvoření validního elektronického dokumentu, který lze uložit do dlouhodobého archivu, řada uživatelů chybí. Pro archivaci dokumentů v elektronické podobě je nutné zachovat věrohodnost původu, neporušitelnost obsahu a čitelnost. Dokument tedy musí být opatřen elektronickou pečeti a el. časovým razítkem, které říká, že prvotní dokument nebyl upraven. Tím však péče o dokument nekončí, technická platnost časového razítka je pět let a po uplynutí této doby musí být dokument „přerazítkován“ novým. O správné zpracování a opatření dokumentů všemi náležitostmi pro právní validitu se starají například nástroje Sofa a Formflow od Software602, pracující s tzv. aktivní péčí. Na rozdíl od klasických úložišť, jako je Google Disk, pečují nejen o správnost uložených dat, ale také o jejich dlouhodobou správu a ochranu. (tz)

Nové příspěvky firmám na IT vzdělávání

Ministerstvo práce a sociálních věcí spustilo nový projekt podporující vzdělávání zaměstnanců DIGI POVEZ. Má za cíl podpořit vzdělávání v oblastech IT a Průmyslu 4.0. Firmy takto mohou jednoduše na vzdělávání svých zaměstnanců získat finanční dotace – mzdový příspěvek je ve výši 272 Kč/hod. a příspěvek na vzdělávání 264 Kč/hod. Žádat pak mohou do září 2025.

Program podporující vzdělávání zaměstnanců DIGI POVEZ je určen pro firmy, OSVČ, státní podniky, neziskové organizace, obce i kraje, církevní právnické osoby, profesní a odborové svazy, spolky, profesní komory i družstva. „Počítačová škola GOPAS má skvělou možnost nabízet s MPSV dotované kurzy na podporu vzdělávání

v oblastech IT. Zaměstnanci si tak mohou zlepšit své digitální dovednosti a být produktivnější v moderním pracovním prostředí. Je to podle mého názoru výborná příležitost, jak si zvýšit vzdělání a udržet krok s rychlým vývojem na poli IT a pracovního trhu, což je důležité, aby člověk v současném světě uspěl,“ řekl Jan Dvořák, vý-

konný ředitel Počítačové školy GOPAS a dodal: „A finanční podpora je samozřejmě velmi dobrou motivací.“

Mzdový příspěvek je ve výši 272 Kč na každou hodinu výuky každého zaměstnance. Příspěvek na vzdělávání činí 264 Kč na člověkohodinu. Minimální délka vzdělávacího programu je 16 hodin a maximální 80 hodin. Počítačová škola GOPAS, jako největší školitel v oblasti IT kurzů v ČR, má pro tuto příležitost širokou nabídku kurzů, kde si vybere opravdu každý. Od MS Office, prezentačních dovedností, grafiky, přes mnoho variant programování až po školení etického hackin-

gu či Power BI. Využít tuto možnost tak může jak ten, kdo chce prohloubit IT dovednosti, tak úplný začátečník, který se potřebuje naučit s kancelářskými balíky Office, Word či PowerPoint.

Přihlásit se lze jednoduše na e-mail na info@gopas.cz. Následně pak zažádat o dotaci online prostřednictvím webové aplikace na stránce www.uradprace.cz/app/npo-digi. Dotace je poskytována ex-post na základě předložených dokladů. Podpora je udělována v souladu s pravidly veřejné podpory a vyplácí se na základě předložených dokladů po skončení vzdělávacího programu. (tz)

Počet bankrotů podnikatelů sice roste, ale jen zvolna, meziročně o 4 %

V červnu bylo v ČR vyhlášeno 459 bankrotů fyzických osob podnikatelů a podáno 440 návrhů. Oproti květnu se počet bankrotů snížil o 41 případů, počet návrhů pak o 114. Analýza dat portálu www.informaceofirmach.cz ukazuje, že za posledních 12 měsíců zbankrotovalo 5160 podnikatelů, což je meziroční růst o 4 %. Po několika letech poklesu se počet bankrotů letos zvyšuje.

V první polovině roku 2024 bylo vyhlášeno 2845 bankrotů, o 7 % více, a podáno 2929 návrhů na bankrot, o 2 % více ve srovnání se stejným obdobím loňského roku. Počet bankrotů za letošní první pololetí je však stále ještě nižší než ve stejném období roku 2022 a 2021. „Růst počtu bankrotů fyzických osob podnikatelů zatím není nijak dramatický. Podíl nevykonných úvěrů podnikatelů sice letos mírně stoupá, stále je však na nižší úrovni než v roce 2023. Objem vkladů podnikatelů i nadále vysoko převyšuje objem jejich úvěrů, i když úvěry vykazují letos o něco vyšší dynamiku než vklady. Segment podnikatelů disponuje značným objemem peněz na bankovních účtech, který mohou využít na rozšíření činnosti.

Podmínky pro další rozvoj jsou v jednotlivých odvětvích značně odlišné. Bankrotů výrazněji zasahují zejména odvětví dopravy a skladování a také stavebnictví, která jsou postižena poklesem poptávky,“ řekla Věra Kameníčková, analytička společnosti CRIF – Czech Credit Bureau.

V červnu zbankrotovalo nejvíce podnikatelů v Moravskoslezském kraji

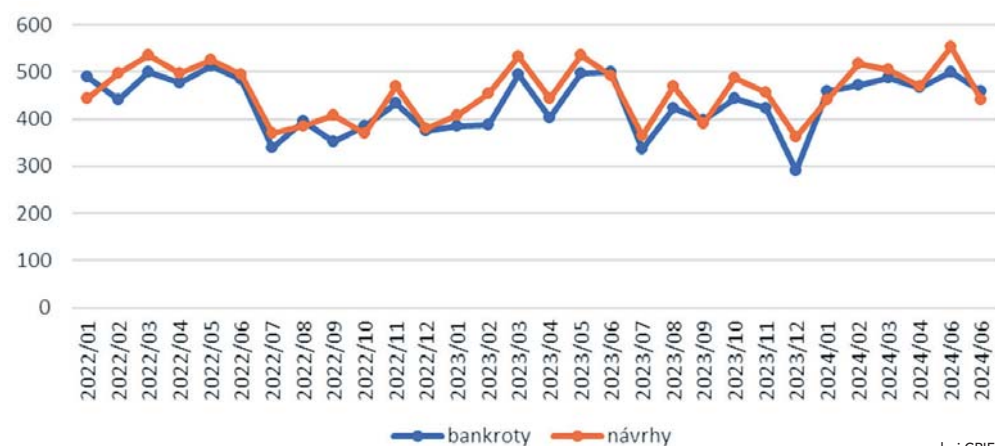
Nejvíce bankrotů podnikatelů bylo v červnu vyhlášeno v Moravskoslezském kraji (74) a v Praze (58). Naopak nejméně bankrotů zaznamenal Zlínský kraj (13) a kraj Vysočina (14). Nejvíce zasaženým odvětvím bylo stavebnictví, kde bylo vyhlášeno 113 bankrotů, následuje obchod s 66 bankrotů. Nejnižší počet bankrotů byl zaznamenán v odvětví výroby a rozvodu elektřiny, plynu a vody (dvas bankrotů). Meziročně se počet bankrotů nejrychleji zvýšil v odvětví vzdělávání, zdravotnictví a sociální péče (o 26 %), přesto i nadále patří k nejméně rizikovým. Nadprůměrnou dynamiku vykazoval rovněž odvětví zásobování vodou, plynem a elektřinou (19 %). Naopak, v odvětví obchod, které je poznamenáno značnou fluktuací podnikatelů, se počet bankrotů meziročně o desetinu snížil.

Nejčastější jsou bankrotы podnikatelů na Karlovarsku

Za posledních 12 měsíců zbankrotovalo v České republice 5160 podnikatelů, což představuje meziroční růst o 4 %. Na každých 10 000 aktivních podnikatelů připadlo v posledních 12 měsících 47 bankrotů. Nejvyšší míru bankrotů vykázal

v tomto období Karlovarský kraj (80 bankrotů na 10 000 podnikatelů), následovaný Moravskoslezským a Libereckým krajem (shodně 69 bankrotů). Naopak nejnižší míru bankrotů měli v daném období podnikatelé ve Zlínském (33) a Středočeském kraji a v Praze (shodně po 34 bankrotech na 10 000 podnikatelů). (tz)

Bankrotы a návrhy na bankrot fyzických osob podnikatelů 2022–2024



zdroj CRIF

Budoucnost facility managementu v ČR: IoT, chytré budovy a uklízací roboti

Budoucnost bude v oblasti facility managementu ve znamení vývoje, a to zejména díky IoT, umělé inteligenci a uklízacím robotům. Digitalizace a automatizace povedou k vyšší efektivitě, snížení nákladů a zlepšení kvality služeb. Tyto technologie rovněž přispějí k udržitelnosti a lepšímu pracovnímu prostředí v budovách. S rostoucí potřebou efektivního řízení budov a stále pokročilejšími technologickými možnostmi je budoucnost plná inovací a nadějných výhledů.

Internet věcí se stal nedílnou součástí moderního facility managementu. V nadcházejících měsících předpokládám, že dojde k významnému nárůstu využívání IoT senzorů a zařízení pro monitorování a řízení různých aspektů budov. IoT technologie umožní automatizaci a integraci systémů, jako jsou HVAC (topení, ventilace, klimatizace), bezpečnostní systémy a energetické management systémy. Tyto systémy budou schopné komunikovat mezi sebou a reagovat na změny v reálném čase, což povede k optimalizaci provozu budov a snížení nákladů. Další důležitou oblastí je prediktivní údržba, která bude založena na datech z IoT senzorů. Prediktivní údržba umožní efektivnější plánování údržby a snížení nákladů na

opravy, protože problémy budou identifikovány a řešeny dříve, než se stanou závažnými.

V oblasti chytrých budov očekávám, že se technologie zaměří na personalizaci a zvýšení komfortu. Chytré technologie budou schopné přizpůsobit prostředí podle potřeb jednotlivých uživatelů, například automatické nastavení osvětlení a teploty. Hlasoví asistenti se stanou běžnou součástí chytrých domů a budou integrovány do různých systémů pro zjednodušení ovládání. Bezpečnost a zabezpečení chytrých domů budou hrát stále důležitější roli. Očekává se nárůst využívání bezpečnostních prvků, jako jsou chytré zámky, kamery a detektory pohybu, které budou propojeny a monitorovány v reálném čase. Tato zařízení budou zvyšovat bezpečnost domácností a poskytovat lidem větší klid v jejich nepřítomnosti, ale i během obývání prostorů.

Energy management je další oblastí, která projde výraznými změnami. Implementace inteligentních energetických systémů, které využívají IoT k optimalizaci spotřeby energie, bude klíčová. Větší firmy budou totiž muset už za rok 2024 povinně vytvořit a zveřejnit svůj ESG report. Postupně potom dojde i na objemově menší společnosti. Tyto systémy umožní efektivní správu a snížení nákladů na energii, čímž zabraňují plynutí a šetří životní prostředí. Energy management bude tak



v rámci ekologické části reportu důležitou oblastí, která firmám umí ušetřit energie v souladu s regulacemi. V souvislosti s ekologickou částí reportingu se očekává také rostoucí popularita obnovitel-

ných zdrojů energie, jako jsou solární panely a systémy na ukládání energie, které budou integrovány do budov. Dalším trendem je propojení budov s chytrými sítěmi (smart grids). Toto propojení umožní efektivnější správu a distribuci energie, vyvážení nabídky a poptávky a podpoří udržitelnost. Budovy budou schopné komunikovat s chytrými sítěmi a přizpůsobit svou spotřebu energie aktuálním podmínkám, což povede k lepšímu využití energetických zdrojů.

Poslední, ale neméně důležitou oblastí, jsou uklízací roboti. Automatizace úklidu bude pokračovat ve své expanzi do komerčních i rezidenčních objektů. Uklízací roboti budou poskytovat pravidelný a důkladný úklid s minimální lidskou intervencí. Technologie pro navigaci a detekci překážek se budou dále vyvíjet, což umožní efektivnější a bezpečnější úklid. Vznik specializovaných uklízacích robotů určených pro konkrétní úkoly, jako jsou roboti na čištění oken, dezinfekční roboti nebo roboti na vysávání a vytírání, přinese větší rozmanitost a specializaci v této oblasti. Se zvýšenou poptávkou po těchto pomocnících se také sníží jejich cena, což v důsledku jen rozšíří jejich působení po celém Česku.

Martin Polepil,
technologický ředitel OKIN FACILITY CZ

Teplota střech ve městě se oproti okolnímu vzduchu liší až o 30 °C

Běžné kancelářské a další budovy, které jsou opláštěné standardními materiály, generují ohromné množství tepla a působí jako radiátory. Zelené budovy jsou naopak schopny tyto jevy eliminovat.

Vysoké letní teploty a nutnost nákladů na klimatizaci jsou velkým ekonomickým výdajem na provoz budov. A také negativně ovlivňují zaměstnance, další návštěvníky objektů a obyvatele. Ve velkých městech vstřebávají střechy sluneční teplo tak silně, že se jejich teplota může oproti okolnímu vzduchu lišit až o 30 °C. Jejich osazení vegetací dokáže díky vzduchovým mezerám a mikrobiálnímu pochodu v zemině zlepšit tepelnou stabilitu prostoru až o 25 %, což znamená významnou úsporu energie na chlazení interiéru.

Podobně působí i ozelenění fasád popínavými rostlinami. Takovéto využití vegetace, zejména v městském prostředí, přispívá k lepší psychické pohodě. Navíc odpařování vody ze zelených ploch ochlazuje okolí, a pomáhá i snižovat prašnost. „Zelené střechy a fasády pomáhají snížit část nákladů na energie. Nabízejí totiž

přirozené ochlazování budov,“ řekl Lukáš Kaňok, ředitel sekce Energo z Kalkulátor.cz.

Zelené budovy jsou pro firmy stále zajímavější, protože vedle nesporného ekologického efektu přinášejí také velké úspory. Pokud je v parném létě vnitřní teplota o 10 °C nižší než v budově bez zelených prvků, je třeba ji mnohem méně ochlazovat, a v některých případech dokonce mohou takové budovy fungovat téměř



bez konvenční klimatizace. „Odpařování vody ze zelených ploch navíc odebírá teplo, a tím ochlazuje okolí a zlepšuje kvalitu ovzduší sběrem jemného prachu. Dobře vytvořená zelená střecha či fasáda také akumuluje vodu přívalového deště, čímž zabraňuje zahlcení kanalizace,“ uvedl Lukáš Rom ze společnosti Kärcher.

Trendem posledních let je proto tvorba zelených fasád a instalace zelených stěn. Nejnovější je to například řešení hydroponického modulárního systému BioTile. Jde o sofistikovaný systém vegetačních panelů s hydrofilní minerální vlnou, která nemění velikost a poskytuje rostlinám ideální prostředí pro růst kořenů. Jednoduše tak přináší zeď do interiéru i exteriéru kancelářských budov. To má vliv na příjemnější pracovní prostředí, kvalitnější vzduch a v létě také eliminaci vysokých teplot.

Zdravé pracovní prostředí a udržitelný design jsou klíčové pro dlouhodobou spokojenost zaměstnanců, kteří chtějí pracovat v budovách, jež nejsou proti přírodě. Použití přírodních materiálů, dostatek denního světla a zeleně přispívají k lepšímu fyzickému a psychickému zdraví.

Rostoucímu množství zaměstnanců záleží na firemní kultuře, dobrém kolektivu, možnos-

tech seberealizace i misi firmy a jejím celkovém směřování. A právě tyto hodnoty by firemní kanceláře měly odrážet. Být zkrátka otiskem firemní kultury. Pro zaměstnance je pak firma čitelnější a bude je více přitahovat.

Data Atmoskop.cz ukazují důležitost firemní kultury pro image firmy, udržení stávajících zaměstnanců i nábor nových. Pro největší množství zaměstnanců (75 %) jsou klíčové vztahy na pracovišti a dobrá atmosféra ve firmě. Zaměstnanci při výběru zaměstnavatele dávají výrazně přednost neformální firemní atmosféře před formální a tomuto hledisku přiřkládají velký význam. Pro 74 % zaměstnanců jsou podle Atmoskop.cz pak důležité kvalitní pracovní podmínky. „Nejen samotné pracoviště, ale i služby přímo v kancelářské budově či v nejbližším okolí jsou pro mnoho pracovníků klíčové. Jde zejména o kvalitní stravování, možnosti sportu a relaxace či zdravotní služby,“ sdělil Martin Ladr ze SWORP. Kanceláře dnes hrají zásadní roli v úspěchu firmy a v přilákání a udržení talentovaných zaměstnanců. Investice do moderního a inspirativního pracovního prostředí se vyplácí nejen ve zvýšené produktivitě, ale i ve větší spokojenosti a loajalitě. (tz)

Za nejbezpečnější a nejatraktivnější investice považují Češi...

S investováním má alespoň nějakou zkušenost 60,4 % Čechů. Nejatraktivnější a nejbezpečnější formou investice jsou pro ně nemovitosti, které takřka 75 % respondentů považuje i za nejstabilnější investiční nástroj. Ačkoli je pořízení nemovitosti často spojeno s vysokými náklady, řešením mohou být mikroinvestice, jež umožňují investovat i s omezenými finančními prostředky. Vyplývá to z průzkumu Jak Češi investují?, který si nechala zpracovat investiční platforma InvestBay.

Investování se v České republice stává stále populárnějším nástrojem pro zajištění finanční stability a růstu. Podle průzkumu Jak Češi investují?, který si nechala zpracovat platforma InvestBay, má s investováním alespoň nějakou zkušenost 60,4 % Čechů. Nejčastěji investují jednou měsíčně (28 %) nebo investovali zatím jen jednorázově (17,5 %). Oproti roku 2012, kdy podle Agentury Médea Research investovalo přibližně 25 % Čechů, jde o významný nárůst.

Možností, jak své finance ochránit, je mnoho, od rizikovějších aktiv s vyšším zhodnoce-

ním až po stabilnější nástroje s nižšími výnosy. Češi mají nicméně o svém investičním favoritu jasnou představu. Z nabídky různých forem investic (například také drahé kovy, akcie, dluhopisy...) nejvíce věří nemovitostem. Jako spíše atraktivní investici je označilo necelých 62 % Čechů. Podobně takřka 64 % respondentů považuje nemovitosti jako spíše bezpečné.

„Nemovitosti představují pro mnoho Čechů jistotu. Z průzkumu nám také vyplynulo, že tři čtvrtiny Čechů souhlasí s tím, že jsou nemovitosti nejstabilnějšími investičními nástro-

jem. A není se čemu divit, v dobách ekonomické nejistoty poskytují stabilitu a zhodnocení,“ řekl Daniel Rajnoch, CEO a zakladatel investiční platformy InvestBay. Naopak jako spíše neatraktivní (48,9 %) a nebezpečnou (62,6 %) formu investice označilo nejvíce Čechů kryptoměny.

Navzdory vysoké atraktivitě investic do nemovitostí je jejich pořízení často spojeno s potřebou vysokého základního kapitálu. Tato skutečnost představuje pro více než 72 % Čechů bariéru, proč do nemovitostí neinvestují. Dalšími významnými překážkami jsou obava ze ztráty financí (62,2 %) a nedostatek informací (55,5 %). „Tyto bariéry by však mohly jednoduše vyřešit mikroinvestice, které zpřístupňují nemovitosti širšímu okruhu lidí a nabízejí cestu, jak investovat i s omezenými finančními prostředky. Mikroinvestovat je totiž možné již od pár stovek korun, což vnímá jako atraktivní ře-

šení přibližně 46 % respondentů průzkumu,“ doplnil Daniel Rajnoch.

Jednou z platform, která nabízí mikroinvestice do nemovitostí, je také InvestBay. Tato investiční platforma slaví roční výročí na trhu. Za tu dobu svým klientům nabídla již pět investičních příležitostí. Nově do své nabídky zařadila apartmán v Holiday Village Tatralandia na Slovensku. Zanedlouho se mohou klienti těšit i na developerský projekt ve Francii.

„Zájem o investice do nemovitostí je znatelný, a díky mikroinvesticím mohou lidé snadno začít investovat s menším kapitálem a postupně si budovat své investiční portfolio. Do naší platformy se dosud registrovalo více než 2500 klientů, kteří společně profinancovali tři investiční nabídky – ve Španělsku, Chorvatsku a na Lipně – a již nyní získávají první výnosy z pronájmů,“ uzavřel Lukáš Píkrýl, CMO a spoluzakladatel platformy InvestBay. (tz)

Kia jede na vlnách udržitelnosti, pomoci a osvěty

Udržitelnost představuje jedno z nejzásadnějších témat současnosti, a to nejen v automobilovém průmyslu. Pro značku Kia tato výzva neznamena pouze kompletní přechod k elektromobilitě do roku 2035, ale i závazek dosáhnout do roku 2045 plné uhlíkové neutrality napříč celým podnikáním firmy od logistiky přes výrobu vozidel, jejich samotný provoz až po recyklaci a likvidaci odpadu. Aby toho dosáhla, musí snížit emise oxidu uhličitého oproti roku 2019, kdy celosvětově vyprodukovala 75,5 miliónu tun CO₂, o 97 %.



Udržitelnost je i o recyklaci a využívání udržitelných materiálů. Ve svých aktuálních modelech Kia například používá materiál stovek PET lahví a starých rybářských sítí. Ty získává i díky své intenzivní spolupráci s neziskovou organizací The Ocean Cleanup, jež se snaží vyřešit palčivý problém plastového odpadu zamořujícího světové oceány.

Relax na vodě

Automobilka však spolupracuje s celou řadou organizací a podporuje množství udržitelných programů a aktivit i na jednotlivých trzích, kde působí. To platí rovněž o České republice. Jedním ze zajímavých projektů, který má inspirovat všechny ekologicky smýšlející lidi k aktivnímu pohybu, je oficiální partnerství s Wake Portem, největším areálem vodních sportů ve střední Evropě, jež se nachází v prostředí Proboštských jezer u Brandýsa nad Labem.

Návštěvníci zde mohou využít tři vodní vleky pro vodní lyžování a wakeboarding, velký pětislooupový vleč s překážkami, dva malé dvouslooupové vleky pro začátečníky a děti nebo promenádní molo s úvazištěm pro lodě. Díky spolupráci s automobilkou Kia zde byly vybudovány dva nové dobíjecí body. Wake Port navíc nabízí majitelům automobilů značky Kia hodinu zapůjčení paddleboardu zdarma a všem návštěvníkům možnost bezpečného uložení cenností a dobití elektroniky v uzamykatelných boxech.

Inspiroující Toulcův dvůr

Další inspiroující projekty reagující na změny klimatu, které si zaslouží podpořit, hledá Kia Czech od roku 2023 v rámci celorepublikové soutěže Adapterra Awards. Tu vyhlašuje Nadace Partner-



ství ve spolupráci s Integra Consulting pod záštitou ministra životního prostředí a místopředsyně Senátu. V rámci partnerství je udělována cena Kia za Soulad člověka s přírodou, a to projektu, jež nejlépe reprezentuje naplnění hodnot a cílů společnosti v oblasti udržitelnosti. Prvním držitelem ocenění se stal projekt Hospodaření s vodou v Toulcově dvoře, který zmírňuje nepříznivé dopady sucha, podporuje biodiverzitu a současně plní rekreační a vzdělávací funkci.

Podpora hendikepovaných dětí

Pro Kia Czech však pojem sociální odpovědnost zdaleka nekončí pouze u udržitelnosti a ochrany životního prostředí. Jako neméně důležitou vnímá i sociální oblast. Už od roku 2009 česká pobočka automobilky spolupracuje s Nadací Naše dítě, která již od roku 1993 pomáhá týraným, opuštěným a hendikepovaným dětem. Právě před deseti lety začal fungovat program Já a Kia

pomáháme dětem, v jehož rámci automobilka věnuje poměrnou částku z každého nově prodaného vozu na pomoc těmto chlapcům a dívkám.

Od roku 2017 tak Kia směřuje svou podporu konkrétně na děti s poruchami autistického spektra a s mozkovou obrnou a rovněž jednotlivým organizacím, které o tyto děti v Česku pečují. Od roku 2009 věnovala prostřednictvím Nadace Naše dítě českým rodinám téměř pět miliónů korun a jen vloni dosáhla tato podpora rekordních 571 200 Kč.

V neposlední řadě Kia svým způsobem pomáhá i zachraňovat životy. Ve spolupráci s organizací mladých lékařů Loono zařadila do své tradiční roadshow zdravotní osvětu. Stovky lidí, kteří každý rok navštíví prezentaci značky Kia v jednotlivých městech, mají příležitost se v edukačním stánku organizace Loono poučit, jak se starat o své zdraví nebo jak postupovat při poskytování první pomoci. **Pavel Škopek**

Hyundai Tucson překonal další milník: 2 000 000 aut z Nošovic

Přesně 17. června sjel z montážní linky výrobního závodu Hyundai Motor Manufacturing Czech v Nošovicích dvoumiliontý Hyundai Tucson. Jubilejní vůz má perleťový lak v modrém odstínu Sailing Blue, je poháněn motorem 1.6 T-GDi HEV a za svým budoucím majitelem míří do Velké Británie. Významný výrobní milník upevňuje postavení Tucsonu jako nejoblíbenějšího modelu značky Hyundai v Evropě.

„Dva milióny vozů vyrobených v závodě Hyundai Motor Manufacturing Czech jsou pro náš evropský i světový bestseller opravdu mimořádným milníkem,“ řekl Michael Cole, prezident a generální ředitel společnosti Hyundai Motor Europe. „Tento model byl navržen a téměř od samého počátku vyráběn s ohledem na požad-

avky evropských zákazníků. Z postupně zdokonalovaného modelu se stal v globálním měřítku, a především v Evropě, úspěšný příběh, protože perfektně reprezentuje zákaznický orientovaný přístup značky Hyundai.“

Historie modelu Tucson v HMMC Nošovice se začala psát v polovině června 2015, kdy

zde byla uvedena do výroby jeho třetí generace. Za více než pět let produkce bylo těchto vozů vyrobeno celkem 1 180 445.

Aktuálně vyráběnou čtvrtou generací Tucsonu charakterizuje výrazný design, vylepšený interiér a rozšířená výbava. Jen v roce 2023 bylo vyrobeno 244 495 vozů, a Tucson se tak na celkové produkci nošovického závodu podílel přibližně 70 %. Auta byla následně vyvezena do 70 zemí po celém světě. V Evropě směřuje většina Tucsonů do Velké Británie, Španělska, Německa a Francie. Na českém trhu se v předchozí a současné generaci prodalo více než 38 000 vozů a Tucson se pevně zařadil mezi nejoblíbenější

modely v zemi. Popularitě se těší zejména v privátním segmentu, kde se v uplynulém roce 2023 stal druhým nejprodávanějším modelem vůbec.

Hyundai v aktuální generaci také rozšířil nabídku pohonů, která zahrnuje mimo jiné hybridní i plug-in hybridní verze. Zákazníci mají o oba alternativní pohony velký zájem – dva z pěti Tucsonů prodaných v Evropě mají buď hybridní, nebo plug-in hybridní pohon.

Při příležitosti oslav dvou desetiletí od uvedení modelu Tucson na trh současně Hyundai připravil speciální výroční edici s jedinečnými prvky vnitřní i vnější výbavy. Její výroba v HMMC bude zahájena v srpnu. **(tz)**

Počet myček za posledních pět let vzrostl, trendem jsou ty samoobslužné

Trendem je v poslední době tzv. bezdotykové mytí v samoobslužných boxech, které rostou doslova jako houby po dešti. Jde o boxy, které jsou vybaveny jedním či více vysokotlakými čističi – tlakovými myčkami. Dále pak ovládacím panelem s velmi intuitivním ovládáním.

„Stále více lidí dbá na čistotu svého vozu, je to jejich vizitka. A také si uvědomují, že pravidelným mytím a ošetřením ochrání lak a životnost karoserie. Proto se těmto službám, a to na co nejvyšší úrovni, věnují stále více nejen čerpací stanice, ale i další provozovatelé, jejichž počet za posledních 4–5 let významně vzrostl. Provozují portálové mycí linky či stále častěji také samoobslužné mycí linky nebo prémiové mycí služby,“ řekl Emir Čorič ze společnosti Kärcher.

Bezkontaktní mycí centra jsou aktuální moderní trend, především díky variabilitě využití a vysoké kvalitě mytí. „Hlavní výhodou tohoto způsobu mytí automobilu je, že majitel vozu má

větší variabilitu mytí, může se dobře soustředit na zažrané nečistoty. Tyto myčky jsou také většinou levnější než klasické automyčky a mají často nepřetržitý provoz. Jde však o fyzicky náročnější variantu a je nutné mít určité znalosti, jak vůz správně umýt,“ doplnil Emir Čorič.

V samoobslužném boxu se používá bezdotykové mytí, což znamená, že na karoserii nepůsobí žádné kartáče nebo jiné mechanické prvky, které by ji mohly poškrábat nebo poškodit lak. Vysokotlaká voda a speciální čisticí prostředky dokážou odstranit i velmi odolné nečistoty, jako je ptáčí trus, pryskyřice nebo hmyz, aniž by narušily povrch laku. V kvalitním samoobslužném boxu se používají šetrné čisticí prostředky, které neobsahují fosfáty, formaldehydy, chlor nebo jiné škodlivé látky, které by mohly znečistit vodu nebo půdu.

Pravidelné mytí karoserie je nejenom vizitkou majitele, ale také důležitým nástrojem péče o automobil. Pravidelná péče prodlužuje životnost laku a karoserie. Letní měsíce navíc mohou být pro laky karoserií problém a takzvané zape-



čený ptáčí trus může způsobit poškození vrchní vrstvy laku.

Mycí služby, ať už kartáčovou linkou, bezkontaktní služby, či některou z prémiových služeb jako doplňkovou službu pro zákazníky na čerpacích stanicích najdeme již dnes velmi často. Provozovatel pak myčku může využít i jako benefit pro ty zákazníky, jež potřebuje odměnit nebo motivovat. Myčky automobilů již nejsou

jen pouhým doplňkem k základní službě čerpací stanice, ale mnoho obchodníků je využívá k získání zákazníka. A to nejen čerpací stanice, ale stále více i třeba nákupní centra či retailové parky. Rozšiřují totiž nabídku a přivádějí další zákazníky. Každý však očekává kvalitu v nabídce této služby a nároky lidí rostou.

Portálové mycí linky jsou i přes růst popularity dalších možností stále ještě nejrozšířenější možností mytí automobilu. Jejich hlavní výhodou je pak pohodlí. Zakoupení programu mytí, nájezd a výjezd, sklopení zrcátek či odmontování antény jsou u této varianty jedinými fyzickými aktivitami. Mezi další výhody pak patří široká škála programů dle druhu znečištění vozidla nebo přání řidiče. Od základních, jako je oplach vodou a mytí kartáči, přes pokročilé s voskem nebo mytím kol až po prémiové s použitím nanovosku a mytím podvozku. „Pokud se chtějí myčky odlišit od konkurence, musí nabízet zákazníkům něco navíc. Novým řešením je například modrá aktivní pěna či parfemovaná kosmetika,“ doplnil Emir Čorič. **(tz)**

U vandalizmu Slavia netrvá na dopadení pachatele

Pojištění soukromého majetku a odpovědnosti od Slavia pojišťovny je jedním z nejdynamičtější rostoucích pojistných produktů na trhu. „Naší první metou je 5 %, ale chtěli bychom se během pár let přiblížit k 10% podílu na trhu,“ uvedl produktový manažer Lukáš Rozsypal. Pojištění Šťastný domov zaznamenalo oproti prvnímu kvartálu roku 2023 meziročně 43% nárůst produkce. Lukáše Rozsypala jsme se zeptali:

Čemu připsujete zvýšený zájem o pojištění Šťastný domov?

Při loňské revitalizaci produktu jsme věnovali největší pozornost především limitům k jednotlivým souborům pojištěných věcí. Upravili jsme je tak, aby klientům smlouvy dobře posloužily, ale abychom zároveň my mohli zachovat příznivou cenu produktu. Výsledek byl pro veřejnost překvapivý, mnohé limity jsme rozšířili na celkovou výši sjednané pojistné částky, ale zároveň jsme v segmentu pojištění staveb, domů a bytů snížili sazby zhruba o 17 %.

Jaké výhody kromě ceny klientům přináší nová podoba produktu?

U pojištění staveb je asi nejzajímavější naše pojištění technické poruchy – tedy poškození nebo zničení strojních a elektrických zařízení, jež jsou stavebními součástmi. Pro klienty je vý-

bornou zprávou, že u Slavia pojišťovny nemáme limitováno stáří těchto zařízení. Jde třeba o fotovoltaické panely, tepelná čerpadla, kotle, klimatizační jednotky, satelitní antény, sprinklery a podobně.

Zmínili jste fotovoltaické panely. Jsou nějaké speciální podmínky pro jejich pojištění?

Žádné speciální podmínky nejsou. Stačí započítat techniku do celkové pojistné částky. V nově upraveném produktu pojišťujeme všem klientům libovolný počet fotovoltaických panelů, a to dokonce bez ohledu na stáří smlouvy a na to, zda při jejím uzavírání toto pravidlo již bylo u Slavia v platnosti či ne.

Připomněli byste ještě něco?

Příjemným zjištěním a štěstím v neštěstí může být pro klienty informace, že u rizika vandalizmu sice požadujeme zápis od Policie ČR, ale netrváme na dopadení pachatele. Netrváme ani na tom, že vandal musí překonat překážku. Tedy například u posprejovaných vrat od garáže zaplatíme náhradu škody bez ohledu na to, že jsou přístupná z ulice.

A co když škodu na majetku nezpůsobí vandal, ale sám klient?

Tady stojí za zmínku riziko rozbití skla – v produktu Šťastný domov je pojištěno rozbití jakou-

koli událostí, při které není zjištěn úmysl. Vztahuje se nejenom na okna a skleněné výplně dveří, ale také na čelní stěny vestavěných skříní vyrobené ze skla nebo na zrcadla. Dále na veškerou sanitu, a to včetně sklokeramické desky. Pokud některé z těchto věcí klienti rozbijí, plně jim škodu uhradíme. V této souvislosti je ale třeba poznamenat, což máme napsáno ve výlukách, že toto riziko neplatí při výstavbě nebo při rekonstrukci. Pravděpodobnost rozbití skla při běžném chodu domácnosti je zcela jiná, než když se po domě pohybují řemeslníci.

Některé produkty pojištění majetku se vztahují také na majetek členů domácnosti v době, kdy nepobývají v pojištěné nemovitosti. Jak je to u Slavia?

V tomto ohledu máme skvělou zprávu pro rodiče, jejichž děti přechodně bydlí na koleji nebo internátě. Věci, jež jsou v jejich vlastnictví, mají i tam pojištěné na rizika požár, výbuch, vodovodní škody, vandalizmus, ale hlavně na odcizení. Územní platnost je v tomto případě celá geografická Evropa.

Zabývali jste se při revizi produktu také pojištěním odpovědnosti? Klienti si ho rádi sjednávají společně s pojištěním majetku.

Samozřejmě. Rád bych zmínil zejména to, že nově nabízíme možnost pojištění na pronajaté budově. V praxi to znamená, že pokud klient bydlí



Lukáš Rozsypal, produktový manažer Slavia pojišťovny

v pronajatém bytě, tak například kuchyňská linka, včetně vestavěných spotřebičů, není jeho. V případě škody na zařízení bytu je však vůči jeho majiteli za takovou škodu zodpovědný. Jeho odpovědnost se vztahuje na stavební součásti, tedy již zmíněnou kuchyňskou linku, ale i vestavěné skříně, podlahy, vybavení koupelny a WC. Pojištění na pronajaté budově se týká požáru, výbuchu, a hlavně nejčastějšího rizika – vodovodních škod. Mimochodem, kromě majetkového pojištění jsme příznivě upravili parametry a cenu právě i u samostatně prodávaného pojištění odpovědnosti. Objem sjednaných smluv se v důsledku toho meziročně zvýšil o 30 %.

připravil Václav Bálek

KOOPILOT: rok s aplikací v mobilním telefonu

Vloni v květnu představila pojišťovna Kooperativa unikátní aplikaci KOOPILOT, která vyhodnocuje styl jízdy řidiče. Klienti si ji zdarma nainstalují do svého chytrého telefonu při sjednání pojištění vozidla a na základě hodnocení této aplikace mohou získat část zaplaceného pojistného zpět.

„Za rok jsme oslovili už 10 000 klientů, kteří si naše nové pojištění sjednali a aplikaci KOOPILOT aktivně využívají. Ta vyhodnocuje jejich styl jízdy, například zrychlení, brzdění, ale i do držování rychlosti nebo používání telefonu za jízdy. Pokud klient dodržuje předpisy a jezdí bezpečně, vrátíme mu část zaplaceného pojistného. To znamená, že klienti dostávají reálné peníze za bezpečnou jízdu,“ představil největší výhodu aplikace Václav Geletič, vedoucí Odboru vývoje produktů v Kooperativě.

Aplikace se automaticky zapíná při dosažení rychlosti 20 km/h, řidič ji tedy nemusí nijak akti-

vovat. Používání je tedy velmi jednoduché, stačí mít telefon při sobě. S KOOPILOTEM doposud motoristé najezdili úctyhodných 35 milionů km v rámci 2,2 milionu jízd. Většina, 80 % jízd, je do 20 km, což ukazuje, že řidiči jezdí převážně kratší vzdálenosti. Pozitivní je, že se snaží jezdit bezpečně. „Z jízdních dat a skóre vidíme, že 69 % řidičů má skóre vyšší než 90 bodů. Maximum je 100 bodů. A dalších 26 % řidičů má výsledky svého jízdního skóre mezi 80–90 body. Asi 10 % řidičů si vyjezdilo maximální výši, 40% cashback. Průměrně klientům kvartálně vrácíme 740 Kč, což za rok představuje téměř 3000 Kč z pojistného zpět na bankovní účty klientů,“ ocenil chování řidičů Václav Geletič.

Zajímavé také vychází srovnání údajů zjištěných z aplikace a reálných pojistných událos-



tí. Jedním z parametrů, které KOOPILOT sleduje, je používání telefonu za jízdy.

„Prokázalo se, že řidiči, které aplikace odhalí, že za jízdy používají telefon, jsou rizikovější, tedy častěji způsobí dopravní nehodu. Podobně na tom jsou řidiči, kteří často agresivně zrychlují nebo brzdí na poslední chvíli a celkově si vyjezdí nižší skóre. Naštěstí je většina z uživatelů aplikace zodpovědná, data nám například ukazují, že 95 % uživatelů za jízdy na mobilní telefon ani nesažne. To přispívá k bezpečnějšímu provozu,“ potvrdil zodpovědnější

chování uživatelů aplikace Václav Geletič. Aplikace ale při jízdě klientům i pomáhá. Zobrazuje oblasti častých nehod a rizikových míst, okolí škol nebo nemocnic. Zároveň jim pomůže v krizových situacích, například když vy-

hodnotí, že klient měl nehodu, automaticky kontaktuje asistenční službu, operátor klientovi zavolá a ověří situaci, případně vyšle asistenční vozidlo. Následně usnadní nahlášení škody. Díky aplikaci má klient v hlášení předvyplněné osobní údaje, tedy jméno a příjmení, číslo smlouvy, registrační značku, e-mail a telefon. „Zaznamenali jsme již několik desítek automaticky nahlášených nehod, naštěstí šlo vždy o menší škody, které naše asistence vyřešila,“ doplnil Václav Geletič.

Obecně uživatelé nahlíží na aplikaci KOOPILOT velmi kladně, oceňují i přínos okamžitého hodnocení každé cesty. Mnohdy si až při zpětném pohledu na získané skóre a znázornění cesty uvědomí, že někde překročili rychlost nebo zbytečně prudce akcelerovali. A to je často motivuje k zodpovědnějšímu přístupu při následující jízdě. Ocenil ji i portál Market Vision, který aplikaci KOOPILOT označil jako nejlépe hodnocenou pojišťovací aplikaci v App Store i Google Play. (tz)

UNIQA přidává do cestovního pojištění přímé spojení na české lékaře

Od června je součástí všech pojistných smluv UNIQA o cestovním pojištění speciální medicínská asistence TravelMedik. Byla doplněna zcela zdarma a umožňuje českým turistům spojit se v cizině v případě potíží s českým lékařem-specialistou, čímž odpadá hledání lokální zdravotní pomoci a jazyková bariéra.

Pokud chce klient novou službu využít, dostane se přes QR kód ze své smluvní dokumentace k pojištění na ověřovací stránku TravelMedik společnosti Click2Claim, kde vyplní potřebné údaje. Tyto údaje následně vyhodnotí lékař s odpovídající specializací, spojí se telefonicky s klientem, prokonzultuje s ním jeho zdravotní problém a doporučí mu další vhodný individuální postup léčby a případně medikaci. UNIQA vy-

chází ze zkušenosti, že řadu běžných potíží lze odstranit i domácí léčbou a nákupem léčiv v lékárně. V případě závažnějšího zdravotního problému ho lékař z TravelMedik instruuje, aby se obrátil na asistenční službu k cestovnímu pojištění, jež mu zprostředkuje odbornou lokální pomoc. „První zkušenosti ukazují, že turisté vítají možnost probrat potíže s českým lékařem, protože mohou jít snadněji do detailu a důvěrují svým krajanům více, zejména v zemích, kde jsou úroveň a zvyklosti ve zdravotní péči odlišné,“ řekla Eva Trajboldová, manažerka produktů pojištění osob v UNIQA.

Služba je dostupná v režimu 24/7. Nárok na využití asistenčních služeb Travel Medik má každý, kdo si sjedná a uhradí cestovní pojištění v UNIQA, online na webu nebo přes srovnávač, u cestovní kanceláře, agentury nebo jiného partnera UNIQA pojišťovny.

Postup při využití služeb TravelMedik je uživatelsky jednoduchý a rychlý:

1. Klient si načte QR kód nebo odkaz z dokumentace k cestovnímu pojištění. Ty ho přímo propojí s chytrým online formulářem (tzv. tiráží), jehož úkolem je shromáždit příznaky a aktuální informace o zdravotním problému.
2. Informace z formuláře zhodnotí zdravotnický personál a posune dle potřebné odbornosti na lékaře. Ten se s výstupem z formuláře seznámí a dá vědět v průběhu několika minut, že je připraven k videohovoru. Klientovi přijde sms zpráva, kde nalezne odkaz do tzv. virtuální čekárny.
3. Po kliknutí na tento odkaz se klient dostane do virtuální čekárny, kde čeká na spojení s lékařem. Během chvilky se s ním spojí a může s ním napřímo konzultovat zdravotní problém.
4. Po ukončení konzultace lékař připraví lékařskou zprávu (výstup z tiráže), uloží ji do systé-

mu, kde je automaticky archivována, a současně odeslána na klientův e-mail.

5. Podle konkrétní lokace klienta systém připraví orientační překlad pro případnou potřebu pro místního lékaře. Klient tak bude mít lékařskou zprávu v češtině a orientační překlad do angličtiny a/nebo místního jazyka. Ve většině lokalit klient obdrží i kontakty na místní zdravotnické zařízení (adresa, provozní doba, rozsah služeb) pro případ dalšího řešení přetrvávajícího problému. V takové situaci by klient měl kontaktovat asistenční službu k pojištění UNIQA a dbát jejich pokynů.

V rámci TravelMedik jsou dostupné tyto lékařské specializace: praktický lékař, kardiolog, internista, pediatr, kožní specialista, neurolog a gastroenterolog. Jsou to medicínské profese, které turisté statisticky využijí nejčastěji. (tz)

PENNY pro elektromobilitu i spokojenost zákazníků

Obchodní řetězec PENNY pokračuje v budování infrastruktury, která umožňuje zákazníkům dobít elektromobily přímo na parkovištích u prodejen. Síť dobíjecích stanic se nejnoveji rozšířila o parkoviště u PENNY v Polné na Vysočině a v Kostelci nad Labem, kde byla v pilotním projektu instalována ultrarychlá technologie Shell Recharge. Díky strategickému partnerství, které uzavřely PENNY a BILLA se společností Shell, je tak PENNY prvním místem v Česku, kde je Shell Recharge přístupná mimo čerpací stanice této společnosti. V Polné či Kostelci lze elektromobil dobít z 0 na 80 % během třiceti minut.



„Budování dobíjecích stanic je pro PENNY jednou z priorit. Rozvoj elektromobility přispívá ke snižování emisí a my chceme, aby naši zákazníci měli možnost chovat se šetrně. Druhým rozměrem je úspora času. Dobíjecí stanice na parkovištích dovolují zákazníkům čas strávený nakupováním zároveň bez jakéhokoli omezení vy-

užit i k doplnění energie do elektromobilu,“ uvedl vedoucí stavebního oddělení PENNY Václav Šíma.

Shell Recharge přitom přináší další podstatné zvýšení dostupné rychlosti dobíjení. Disponuje totiž výkonem 180 kW, což je více než trojnásobek výkonu v Česku nejběžnějších 50 kW stanic. Shell Recharge umožňuje využít ultrarychlé nabíjení a v závislosti na technické specifikaci vozidla dobíjet stejnosměrným proudem z 0 na 80 % za přibližně 30 minut. „Výkon nově instalované technologie tak postačuje na podstatné dobití elektromobilu v řádu desítek minut v době, kdy nakupujete v PENNY,“ dodal Václav Šíma.

PENNY začalo síť dobíjecích stanic u svých prodejen ve spolupráci s energetickými společnostmi E.ON a PRE budovat již v roce 2018. Aktuálně nabízí tuto možnost u 62 prodejen napříč celou republikou. A to nejen ve velkých městech, kde je využití elektromobilů nejběžnější, ale i v regionech. Jako první řetězec v Česku PENNY také umožnilo zákazníkům dobít auta sluneční energií, když právě ve spolupráci se společností E.ON zprovoznilo

u prodejny v Praze Lehovci fotovoltaickou dobíjecí stanici. Avšak i u běžných stanic se jejich ekologický efekt násobí tím, že je do nich větší množství elektrické energie nakoupená z obnovitelných zdrojů. Takže řidiči dobíjejí zelenou elektřinu.

Rozvoj elektromobility v Česku přitom názorně dokumentuje i zájem o službu dobíjení na parkovištích u PENNY. Jen za loňský rok proběhlo u prodejen PENNY více než 28 000 dobíjení, což představuje 14násobné zvýšení oproti roku 2022. Řidiči a řidičky přitom do svých elektromobilů doplnili 507 000 kWh elektrické energie. To je objem, který spotřebuje za rok asi 170 českých domácností.

PENNY není aktivní jen v oblasti e-mobility, ale i v dalších oblastech energeticky úsporných řešení. Na střechy svých prodejen postupně osazuje fotovoltaické panely, které dokážou pokrýt až 40 % jejich energetické spotřeby. Fotovoltaickými panely jsou osazena logistická centra řetězce a na tři desítky prodejen. Některé nejnovejší prodejny PENNY jsou pak díky fotovoltaice a dalším šetrným technologiím energeticky zcela soběstačné. (tz)

IKEA Kreativ: zařídit si interiér v rozšířené realitě s pomocí umělé inteligence může každý

IKEA v Česku spustila nový nástroj IKEA Kreativ, který využívá nejnovejší technologie pro plánování interiérů. Dostupný je všem zákazníkům v mobilní aplikaci a na webu IKEA.cz. Ovládá se jednoduše, a zákazníci tak inspiruje k tomu, aby využili svoji kreativitu. Ukáže jim, jak bude zařízení vypadat v prostředí jejich domova, a to formou realistických interaktivních návrhů.

„Práce s 3D modely v reálném prostředí byla dosud výsadou především profesionálních interiérových studií. IKEA Kreativ tyto možnosti přináší v uživatelsky velmi přívětivém prostředí pro každého, a navíc přichází s řadou unikátních inovací, které celkový zážitek posouvají na novou úroveň,“ řekla Martina Somrová z týmu Home Furnishing and Retail Design IKEA Česká republika, Maďarsko a Slovensko.

IKEA Kreativ využívá k rozpoznání prostor v domácnostech zákazníků nejnovejší technologie umělé inteligence a počítačového vidění, podobné těm, které se používají v autonomních vozích. Patří mezi ně neuronové sítě AI, které byly speciálně vytrénovány k rozpoznávání objektů a geometrie vnitřních prostor, algoritmy stereovidění pro vidění ve 3D, algoritmy počítačové fotografie k pořizování širokoúhlých fotografií a 3D grafika smíšené reality k dosažení realističnosti. Algoritmy umělé

inteligence prostředí IKEA Kreativ také umožňují vymazat ze scény část stávajícího nábytku nebo klidně všechny, aby zákazníci mohli navrhovat ve zcela prázdných prostorách.

IKEA Kreativ je tak skvělý nástroj například pro lidi, kteří se chystají zařídit svůj první domov, ale stejně tak i pro ty, kteří plánují úpravy stávajících prostor. „Podle našeho nejnovejšího průzkumu Life at Home Report, který zkoumal vztah Čechů k domovu, plánuje v příštích dvou letech změnit své bydlení více než polovina respondentů. Přesně 27 % Čechů má v plánu se stěhovat a další čtvrtina chce investovat do rekonstrukce stávajícího bydlení. V tom jim může výrazně pomoci právě IKEA Kreativ,“ sdělil Katalin Andor, Customer Insights Manager IKEA Česká republika, Maďarsko a Slovensko.

Základní technologii prostředí IKEA Kreativ vyvinula společnost Geomagic Labs se sídlem v Silicon Valley, která se zabývá umělou inteligencí a kterou Ingka Group získala v roce 2020. „Ingka Group s nadšením pomáhá lidem vytvářet lepší život v domácnosti a my se neustále snažíme poskytovat svým zákazníkům přidanou hodnotu, a to jak v online, tak offline prostředí. Máme za to, že si IKEA Kreativ díky inovativní a intuitivní technologii společnosti Geomagic Labs a jednoduchému digitálnímu prostředí poradí s běžnými překážkami, které člověka mohou při nákupu bytového zařízení potkat. Převést inspiraci v realitu



a navrhnout si dokonalý domov tak bude moci opravdu každý,“ uvedl Parag Parekh, Co-Chief Digital Officer Ingka Group.

S prostředím IKEA Kreativ mohou zákazníci:

- Prozkoumat výrobky IKEA v inspirativních 3D showroomech – Zákazníci mohou prozkoumat výrobky IKEA, jejich kombinace a nápady na zařízení místností ve více než 50 inspirativních 3D showroomech, které jsou k dispozici na

nové stránce návrhu na IKEA.cz. Snadno si vyzkoušejí výrobky IKEA v realistických prostoro- vých uspořádáních. Mohou je vyměňovat, přesouvat, otáčet, skládat a zavěšovat.

- Navrhovat vlastní prostory – Funkcí IKEA Kreativ Scene Scanner, zabudovanou do aplikace IKEA, si zákazníci mohou snadno vytvářet upravitelné realistické 3D repliky svých vlastních prostorů, které mohou upravovat a zařizovat výrobky IKEA. Stačí pořídit sérii fotografií místnosti, které se pak automaticky sestaví do širokoúhlé interaktivní repliky prostoru s přesnými rozměry a perspektivou. Také mohou „vymazat“ stávající nábytek z konkrétní scény, umístit na ni nový nábytek IKEA, rychle si projít různé alternativy a vytvořit nový kompletní návrh místnosti.

- Vylepšovat život v domácnosti odkudkoli – Když si zákazníci vytvoří dokonalý návrh místnosti, mohou přidat jednotlivé výrobky do nákupního košíku, uložit si nápady v účtu IKEA, a dokonce je i sdílet s rodinou a přáteli, aby si vzájemně poradili a inspirovali se. Protože se virtuální místnosti ukládají do cloudu, je možné se k nim znovu dostat prakticky odkudkoli. Zákazníci si návrhy mohou dokonce přinést do obchodního domu, a to v mobilní aplikaci IKEA.

Zájemci o novinku mají k IKEA Kreativ přístup zdarma. Stačí si stáhnout aplikaci IKEA z obchodu Apple App Store nebo Google Play nebo přejít na stránku IKEA.cz. (tz)

ROSSMANN spustil další ročník projektu Vraťte stromům korunu



Drogerie ROSSMANN opět spojila síly s neziskovou organizací Sázíme stromy a společností Henkel Consumer Brands a společně odstartovaly další ročník projektu Vraťte stromům korunu. Od jeho začátku bylo v rámci České republiky vysazeno již více než 2700 stromů, se kterými se lidé setkávají kolem polních cest, na dětských hřištích, u škol, v parcích, vznikají i nové meze a remízky.

Cílem devátého ročníku je tedy společně získat finanční prostředky na pořízení dalších minimálně 400 vzrostlých stromů. Oblíbená kampaň probíhá od 19. června do 10. září 2024.

Snižování počtu stromů je závažným problémem nejen ve volné krajině, ale i ve městech. Zde je zelen především prospěšná ke zvlhčování

ovzduší a zlepšování jeho kvality pro lidské zdraví, které je vlivem škodlivých plynů ohrožováno. K řešení tohoto problému může v rámci kampaně Vraťte stromům korunu drogerie ROSSMANN a společnosti Henkel Consumer Brands přispět nyní každý z nás. „Péče o životní prostředí je naší dlouhodobou prioritou, a pro-

to si vážíme každého, kdo se do akce Vraťte stromům korunu zapojí,“ komentovala Olga Stanley, manažerka komunikace ROSSMANN.

Stačí si jen v období od 19. června do 10. září 2024 zakoupit výrobky značek Palette, Live Color, Perfect Mousse, Syoss, Taft, Gliss, got2b, Schauma, Fa, Nature Box, Gliss Color, Schwarzkopf, Persil, Bref, Pur, Somat, Silan, Perwell, Clin a K2r. V tomto období pak poputuje automaticky z každého prodaného produktu jedna koruna neziskové organizaci Sázíme stromy, která následně zajistí výsadbu vzrostlých stromů v předem vybraných lokalitách po celé České republice. (tz)

Už digitalizoval přes 500 restaurací

Zavedené donáškové firmy si účtují téměř třetinu z ceny každé objednávky. Český startup **Objednáme**, poskytující komplexní digitální objednávkový systém pro restaurace, chce skrze novou funkci restauracím usnadnit provoz vlastních rozvozu, a snížit tak i cenu pro koncové zákazníky.



foto Kateřina Šimková

Rozvozy přes zavedené externí služby jsou pro restaurace nákladná položka: zpravidla si účtují 30% poplatek z každé objednávky. „Ceny jídla jsou kvůli poplatkům vyšší i pro koncového zákazníka. Smyslem chystané funkce je usnadnit restauracím rozvozy vlastními kurýry, což může ve výsledku vést ke snížení cen rozvážených jídel,“ řekl Adam Růžička, CEO společnosti **Objednáme**, která vyvíjí digitální objednávkový systém pro restaurace.

Díky nové funkci a spolupráci s Wolt Drive budou mít restaurace krytá záda i v situacích, kdy nebudou z jakéhokoliv důvodu jejich vlastní kurýři k dispozici. „Rozvozy vlastními kurýry jsou pro mnoho restaurací levnější variantou. Oproti externím službám však nesou svá rizika. Přijde mnoho objednávek naráz, rozbije se auto, kurýr nepřijde do práce. Proto spouštíme funkci, která bude restauracím v takových případech krytí záda,“ pokračoval Adam Růžička.

V případě potřeby tedy budou restaurace moci využít armádu řidičů Woltu, kteří objednávku rozvezou – stačí k tomu jeden klik v sy-

stému **Objednáme**. Restaurace nemusí být do Woltu jinak zapojena.

Nová funkce vznikla díky unikátní digitální platformě, v rámci které mohou sami majitelé restaurací přicházet s nápady na vylepšení. O navržených inovacích se následně hlasuje a ty nejžádanější funkce jsou poté implementovány. Restaurace tak získávají systém šitý na míru vlastním potřebám.

„Již od počátku **Objednáme** se k majitelům restaurací chováme jako k našim investorům. Což logicky vychází ze způsobu, jakým jsme začínali. Dva roky jsme jednali s restauracemi o podpoře rozvoje našeho systému, který tou dobou teprve vznikal. Dnes existuje a je do něj zapojeno přes 500 restaurací,“ po-

kračoval Adam Růžička. Pro majitele restaurací je stěžejní, aby po zvýšení nákladů na takřka všechny součásti provozu věděli, kolik za systém zaplatí. „Suroviny, energie či nájem, to všechno v posledních letech zdražilo o desítky procent. Rozpočet na provoz restaurace je třeba plánovat dopředu. Za náš objednávkový systém platí restaurace fixní poplatek, a mohou tak počítat s předem jasnými náklady a žádnými procenty z objednávek navíc,“ vysvětlil Adam Růžička.

Zakladatelé **Objednáme** si před sedmi lety dali ambiciózní cíl – vytvořit dostupné, a hlavně funkční řešení pro restaurace všech velikostí. „Jako majitel menší restaurace si nemůžete dovolit vývoj vlastního elektronického objednávkového systému. Náklady šplhají do milionů korun a vývoj trvá roky. Před sedmi lety jsme proto spojili restaurace dohromady a s jejich přispěním pro ně systém začali vyvíjet,“ popsal Adam Růžička.

Motivací pro založení společnosti **Objednáme** byl pro Adama způsob, jakým některé restaurace fungují: „Pokud komunikace v rámci restaurace probíhá skrze ručně psané objednávky, dříve nebo později přijde lidská chyba, která vždycky stojí peníze. Navíc je to krajně neefektivní. Čas vynaložený na zapisování, vysvětlování a řešení chybných objednávek pak personálu chybí jinde,“ představil Adam Růžička svoji zkušenost – sám v takové restauraci dva roky pracoval. (tz)

Udržitelnost

ČSOB loni darovala na společensky odpovědné aktivity 64 milionů korun

Na rozvoj filantropie a podporu společensky odpovědných a udržitelných aktivit darovala ČSOB v loňském roce 64 milionů korun. Odpovědné chování a udržitelnost jsou základní součástí firemní filozofie ČSOB a opírají se o čtyři strategické pilíře: Pro soužití, Pro vzdělání, Pro přírodu a Pro podnikání. Uvádí to v červnu zveřejněná Výroční zpráva o společenské odpovědnosti a udržitelnosti skupiny ČSOB za rok 2023.

„Hřeje mě u srdce, že právě důvěra a stabilita jsou společným jmenovatelem našich projektů s celou řadou neziskových organizací, nadací a dalších partnerů, neboť s mnoha z nich spolupracujeme již přes dvacet let. Jako zcela zásadní vidím důraz na finanční a digitální vzdělávání. S Policií ČR již po několik let působíme v oblasti prevence kybernetické bezpečnosti a loni jsme si dali za cíl proškolení milionu osob. V neposlední řadě podporujeme řadou kroků a partnerství nutnou transformaci české ekonomiky na udržitelnější, energeticky bezpečnější a soběstačnější,“ řekl Petr Hutla, člen představenstva ČSOB zodpovědný za řízení úvěrů a udržitelnost.

Pro soužití

Banka pomáhá seniorům, hendikepovaným i sendvičové generaci. V ČSOB je milion klientů starších 65 let. Ti, stejně jako hendikepovaní, mohou mít zvýhodněný účet s bezplatným doručením hotovosti jednou v měsíci. Linka pro seniory loni odbavila 79 000 hovorů. Všechny bankomaty jsou vybavené hlasovou navigací pro nevidomé. Díky celorepublikové síti moderních poboček ČSOB a obchodních přepážek na České poště je ČSOB největším poskytovatelem bezbariérových bankovních a pojišťovacích služeb.

Pro vzdělání

Podporuje rozvoj finanční a digitální gramotnosti dětí i dospělých. V rámci programu Finanční a digitální vzdělávání ČSOB pro školy navštívili zaměstnanci banky od roku 2016 do konce roku 2023 celkem 964 škol, odučili 4826 hodin a proškolili 74 397 žáků. Banka organizuje celostátní soutěž finanční gramotnosti Filipův pohár, v jehož 3. ročníku loni soupeřilo přes 3500 žáků z 280 škol. Soutěž navazuje na aplikaci ČSOB Filip, která má už 12 655 stažení. Loni byl představen nový výukový program o přírodě a udržitelnosti Respekt, planeta! V rámci

preventivních vzdělávacích akcí na obranu před kyberzločinci Volači a Klikáči bylo už proškoleno 456 000 lidí.

Pro přírodu

Pro ČSOB je ochrana životního prostředí prioritou. Proto udržitelnost a šetrný přístup k přírodě promítá do všech aktivit a podporuje také přechod na nízkouhlíkovou ekonomiku. V roce 2023 začala organizovat novou soutěž Zelená obec roku s cílem ocenit obce a města, která se angažují v environmentální oblasti, udržitelně fungování a mají odpovědný přístup k životnímu prostředí. Speciální kategorií je Sociální počin roku.

Pro podnikání

Banka pomáhá malým a středním podnikům s rozvojem jejich aktivit a podporuje inovace. Loni jsme pomohla 341 začínajícím businessmanům dosáhnout na finance z programu Začínající podnikatelé. Pokračovala v akceleračním programu Start it @ČSOB, v němž podpořila již 83 startupů. V programu pro vysokoškoláky Start it @UNI v loňském roce uspořádala osm vzdělávacích setkání Validation Camp s účastí 352 studentů. (tz)

Nezapomeňte na knihu



Grada Publishing, a. s.
U Průhonu 22, 170 00 Praha 7
tel.: 234 264 401
fax: 234 264 400
www.grada.cz



Smart Press, s.r.o.
Velflíkova 1417/12
160 00 Praha 6
tel.: 233 320 075
e-mail: redakce@smartpress.cz
www.smartpress.cz

Kniha o kávě – 3. přepracované vydání Petra Davies Veselá

Řada z nás si bez kávy svůj den nedokáže představit. Po Velké knize o kávě přichází autorka s publikací určenou pro domácí nadšence. Provede čtenáře procesem přípravy kávy od pěstování, zpracování a pražení po skladování a spotřebu a pomůže s výběrem a nákupem nejen zrn, ale také mlýnku nebo jiných pomůcek. Především se ale soustředí na domácí přípravu filtrované kávy. Jednu z kapitol věnuje i dobrému espresso, cappuccinu a technice malování mléčnou pěnou do kávy.

Jak najít práci v 21. století

Jan Tegze

Kniha vás navede na cestu k získání vysněné práce. Autor, úspěšný recruiter, který má přes 20 let zkušeností s vyhledáváním talentů, vám pomůže zdokonalit své dovednosti v dnešní dynamické pracovní sféře. Naučíte se využívat moderní nástroje a strategie, vytvořit poutavý LinkedIn profil, efektivní životopis i průvodní dopis, využít naplno sílu sociálních sítí a budete se umět dokonale připravit na výběrové řízení. Dokážete lépe prezentovat své kvality a znalosti.

Naše kavárna

Generálním ředitelem opavské Tevy je Radovan Toman

Novým generálním ředitelem opavské farmaceutické společnosti Teva Czech Industries se 1. července stal Radovan Toman. Do Opavy se vrací po čtyřech letech zahraničního působení a přináší s sebou bohaté zkušenosti a nové vize pro další rozvoj závodu.

Nicola Koldová novou vedoucí rozvoje strategie a obchodní sítě Škoda Auto na českém trhu

Škoda Auto na českém trhu obměňuje svůj manažerský tým. Na místo vedoucí rozvoje strategie a obchodní sítě nastupuje Nicola Koldová. Manažerka s rozsáhlými zkušenostmi v automobilovém oboru nahrazuje Miroslava Holana, jenž tuto funkci zastával od roku 2020.

Sponzoring, charita, pomoc

MetLife a Na kole dětem

Společnost MetLife pojednává v řadě podpořila charitativní sportovní projekt Na kole dětem, který získává finanční prostředky na podporu onkologicky nemocných dětí. Letos odstartoval již patnáctý ročník akce, během níž se účastníci mohou libovolně zapojit do cyklotrasy o celkové délce 1182 km vedoucí ze středních Čech až na jižní Moravu. Jedna z prvních zastávek byla i v Senátu Parlamentu republiky. Dlouhodobý partner akce MetLife přispěla částkou v celkové výši 350 000 Kč. (tz)

Lego naší legislativy

Zdravotní pojištění v době neplaceného volna

V době neplaceného volna zaměstnanci nevzniká nárok na mzdu/plat. Za každého zaměstnance však musí být v kalendářním měsíci odvedeno zdravotní pojištění alespoň v minimální výši (= minimální vyměřovací základ), které činí 13,5 % z minimální mzdy. Zaměstnanec odvádí 4,5 % a zaměstnavatel odvádí 9 % z hrubé mzdy. Od 1. ledna 2024 je minimální mzda 18 900 Kč a minimální pojistné 2552 Kč. Zdravotní pojištění každý měsíc za zaměstnance odvádí na účet zdravotní pojišťovny zaměstnavatel.

Neplacené volno v délce několika dnů

Pokud hrubá mzda v měsíci, kdy zaměstnanec čerpá neplacené volno, je vyšší než minimální mzda, nemá neplacené volno žádný vliv na odvod zdravotního pojištění. Výše zdravotního pojištění je stanovena dle skutečně odpracovaných dnů.

Nižší než minimální výše zdravotního pojištění

Pokud je hrubá mzda za skutečně odpracované dny nižší než minimální mzda, tzn. minimální vyměřovací základ není dodržen, neplacené volno má vliv na odvod zdravotního pojištění. V takovém případě musí být při výpočtu zdravotního pojištění proveden tzv. dopočet, aby byl dodržen minimální vyměřovací základ.

Neplacené volno – v délce měsíc a delší

Jestliže zaměstnanec čerpá neplacené volno po dobu celého kalendářního měsíce, musí platit zdravotní pojištění plně sám – tzn. v roce 2024 je výše minimálního pojistného 2552 Kč. Po dobu neplaceného volna je pojištěn nadále zaměstnancem a zdravotní pojištění za něj hradí zaměstnavatel. Jakým způsobem zaměstnanec danou částku zaměstnavateli uhradí je na dohodě mezi oběma stranami.

Existují výjimky v dodržení minimálního vyměřovacího základu?

Minimální vyměřovací základ nemusí dodržet zaměstnanec, který je:

- současně zařazen do státní kategorie – například invalidní a starobní důchodce, student (do 26 let)
- zároveň OSVČ a jako OSVČ odvádí měsíčně zálohy na pojistné vypočtené alespoň z minimálního vyměřovacího základu.

Vyměřovacím základem u takového zaměstnance je pak jeho skutečný příjem. (tz)

INZERCE

Účetní a poradenská firma FISKUS CZ s.r.o. vám nabízí:

vedení jednoduchého i podvojného účetnictví, zpracování účetnictví za celý rok, mzdy, DPH, daňová přiznání všeho druhu a řadu dalších služeb ekonomických a daňových (podnikatelské plány, úvěry, ekonomické vedení firem, krizové řízení apod.)

Kontakt: U Kanálky 1, 120 00 Praha 2, tel.: 224 918 293; 224 922 420; 224 922 688; 224 917 584; 223 016 650; 223 016 651, fax: z jakéhokoli uvedeného čísla mojmir@fiskus.cz 602 217 061 karel@fiskus.cz 603 423 097 www.fiskus.cz

Popularita naší země jako destinace pro digitální obory roste

Bezpečnost uvádí mezinárodní firmy jako nejsilnější argument, proč provozují své pobočky se specializací na IT či digitální podnikové služby v České republice. Popularita Česka z jejich pohledu roste i díky vysoké kvalitě života, která dokáže přilákat i zahraniční experty, a politické a ekonomické stabilitě. Vyplývá to z průzkumu, který zrealizovala asociace ABSL mezi stovkou mezinárodních firem.

„Atraktivita České republiky jako lokality pro založení a provoz centra digitálních podnikových služeb byla vždy dána zejména dostupností a blízkostí ke klíčovému trhu, kvalitou infrastruktury a rovněž optimální časovou zónou umožňující poskytování služeb na globální úrovni. Nyní se ukazuje, že převažují nové důvody, zejména bezpečnost a stabilita země a kvalita zdejšího života,“ řekl Jonathan Appleton, ředitel asociace ABSL, a dodal: „Aktivně spolupracujeme s investory, kteří mají Česko v hledáčku a spolu s našimi partnery jim pomáháme se vstupem na český trh. Dle našich odhadů se přínos oboru české ekonomice blíží již ke 20 miliardám euro za rok.“

Bezpečnost země byla důležitým argumentem například i pro společnost Vendavo, která v České republice provozuje své vývojové centrum: „Důraz na bezpečnost všech našich zákazníků a zaměstnanců pro nás byla při hledání destinace zcela klíčová,“ uvedl Jacob Ringler, šéf vývoje a ředitel českého zastoupení společnosti Vendavo, a doplnil: „Na českém trhu je také skvělá síť odborníků na kybernetickou bezpečnost, nedávno jsme proto přesunuli z USA do České republiky i pozici manažera informační

bezpečnosti, který kolem sebe vybudoval úžasný tým. Jak vždy říkám, každá společnost, která investuje do informační bezpečnosti, vysílá všem zákazníkům signál, že bere veškeré otázky kolem bezpečnosti a soukromí dat vážně. Česká republika nám pomáhá tento slib dodržovat.“

Největší podíl zaměstnanců v digitálních podnikových službách

Silnou pozici České republiky v IT a digitálních podnikových službách dokládá i nedávný průzkum Grafton Recruitment. Dle něj je Česká republika dokonce zemí s největším podílem pracovníků podnikových služeb na celkovém počtu obyvatel a svou pozici premianta si drží i navzdory vyššímu zdanění práce ve srovnání s okolními zeměmi. „Z průzkumu, do kterého bylo zapojeno 15 zemí, vyplývá, že zatímco například v sousedním Polsku činí podíl zaměstnanců oboru na celkovém počtu obyvatel země 1 % a v Rumunsku dokonce ještě méně, v České republice se blížíme již ke 2 %, a to i navzdory tomu, že již neplatíme za levnou lokalitu,“ vysvětlil Martin Malo, ředitel Grafton Recruitment, s tím, že vyšší náklady zde investorům nahrazuje vysoká kvalita, kterou v České republice našli.

Kvalita života táhne zaměstnavatele i zaměstnance

Kvalita života a schopnost trhu přilákat experty i ze zahraničí je dalším důležitým argumentem, který hovoří pro Českou republiku. A nemyslí si to jen samotní zaměstnavatelé, ale i zaměstnanci 90 národností, kteří pro obor pracují. Kvalitu života v Česku v průzkumu ABSL zmínilo 54 % respondentů z řad zahraničních pracovníků, 46 % pak chválilo i dobré finanční ohodnocení.

Právě úroveň mezd se týká další prvenství České republiky jako destinace pro firmy z oboru digitálních podnikových služeb. Z dat Grafton Recruitment vyplývá, že ve srovnání se 14 zeměmi, kde tento obor působí, je v ČR největší rozdíl mezi průměrnou mzdou země a průměrnou mzdou na nemanážerských pozicích ve zmiňovaném oboru. Tento rozdíl činí plných 895 euro a ukazuje, jak atraktivní zaměstnání obor kvalifikovaným Čechům a expatům nabízí. Pro srovnání, v Polsku činí tento rozdíl 712 euro, v Portugalsku 701 euro, ve Velké Británii 657 euro, v Rumunsku 466 euro, a ve Španělsku dokonce jen 144 euro. „I díky tomu setrvala roste průměrná doba, po kterou zaměstnanci oboru zůstávají u jednoho zaměstnavatele. Meziročně stoupla o čtyři měsíce a činí již bezmála čtyři roky,“ komentoval Jonathan Appleton.

ČR může světu konkurovat i v oblasti prémiových kancelářských prostor

Obor IT a digitálních podnikových služeb je oborem kancelářským, pro investory je tedy důležitá i úroveň místního kancelářského trhu, a to včetně cenového nastavení. „Pracovní prostředí nabízí obor skutečně prémiové. I navzdory vysokému podílu flexibility a možnosti pracovat z domova vnímáme rostoucí zájem firem o kultivaci pracovního prostředí dle nejnovějších trendů a standardů,“ povrdila Jana Vlková, šéfká oddělení Workplace Advisory a Office Agency ve společnosti Colliers, a dodala: „Nájemné sice mírně roste, na rozdíl od řady okolních zemí jde však jen o růst mírný a trh díky tomu vykazuje značnou stabilitu. Pro investory, hledající vhodnou destinaci pro své pobočky, centra podnikových či IT služeb nebo obchodní


jednotky, tak Praha i celá ČR zůstává velmi atraktivní lokalitou, která dokáže konkurovat jak zemím z regionu střední a východní Evropy, tak například i Španělsku a Portugalsku, tedy trhům, kde kancelářské obory, jako jsou právě podnikové služby, aktuálně rostou.“ Nejvyšší dosažitelné nájemné, tzv. prime, se na pražském trhu v 1. čtvrtletí v prémiových budovách v centru města pohybovalo na úrovni přibližně 28,00 eur za m² za měsíc, v nejlepších lokalitách širšího centra 19,00 eur za m² za měsíc a v nejlepších lokalitách ve zbytku města na úrovni do 16,00 eur za m² za měsíc. Pro srovnání, například v Lisabonu se cenová úroveň aktuálně pohybuje mezi 21 a 28 eury za m² za měsíc, v Madridu mezi 24 a 37 eury a ve Varšavě mezi 21 a 27 eury pro prémiové lokality. (tz)

O ABSL

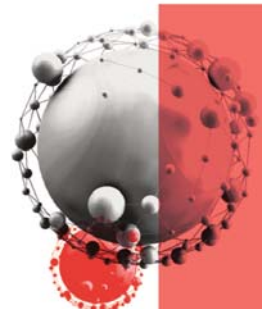
ABSL (Association of Business Service Leaders in the Czech Republic) je organizace sdružující společnosti působící v segmentu sdílených podnikových služeb, který představuje silný zdroj zaměstnanosti v České republice. ABSL vznikla v roce 2013 s cílem podporovat společnosti z oblasti podnikových služeb, sdílet best practices a pomáhat s rozvojem aktivit svých členů i jiných subjektů působících v tomto segmentu. Zároveň ABSL poskytuje podporu zahraničním investorům, kteří chtějí v ČR zřídit svá centra podnikových služeb. V současnosti v ČR působí téměř 400 center zaměstnávajících již 160 000 lidí.

www.absl.cz

INZERCE




TA ČR SLAVÍ 15 LET



51


MLD. KČ

INVESTOVAL STÁT DO APLIKOVANÉHO VÝZKUMU PROSTŘEDNICTVÍM TA ČR OD JEJÍHO ZALOŽENÍ




4 920

PODPOŘENÝCH PROJEKTŮ



29 692


VÝSLEDKŮ NEJRŮZNĚJŠÍCH DRUHŮ



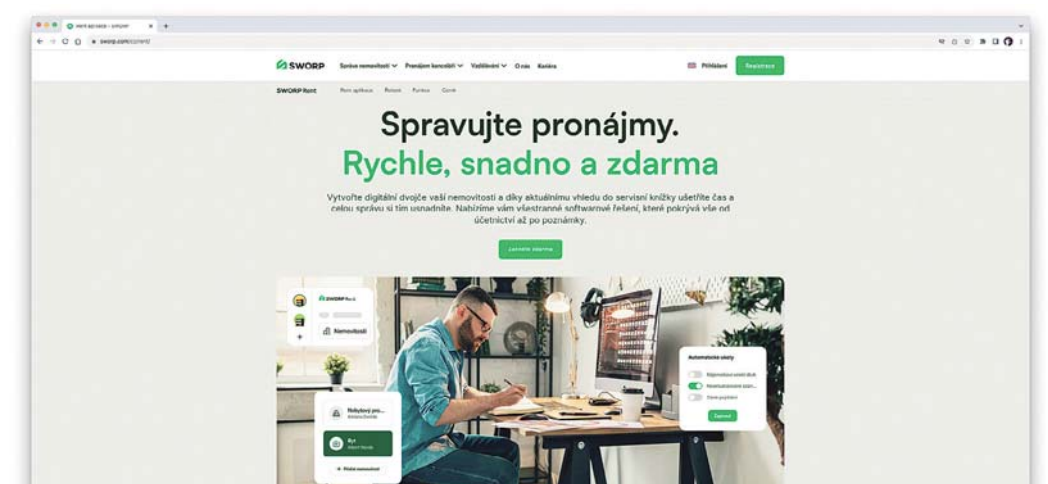
22

PROGRAMŮ PODPORY APLIKOVANÉHO VÝZKUMU A INOVACÍ

Více na 15let.tacr.cz



SWORP představuje webovou aplikaci pro správu nemovitostí



SWORP Rent je nová webová aplikace, kterou ke správě pronájmů nemovitostí vyvinula společnost SWORP. Vytvoří digitální dvojče nemovitosti a díky aktuálnímu vzhledu do servisní knížky ušetří čas a usnadní celou správu. Nabízí všestranné softwarové řešení, které pokrývá vše od financí až po poznámky, v základní verzi navíc zdarma.

„Vzhledem k tomu, že procesy správy nemovitostí jsou vesměs unifikované a opakující se, vytvoření aplikace, jež je automatizuje, se nabízel. Ať už jde o nemovitost malou, nebo velkou, aplikace je dokáže efektivně spravovat všechny. Sleduje analytiku v reálném čase, provádí účinnou automatizaci a optimalizaci,“ řekl Martin Ladrý, majitel a CEO SWORP, a dodal: „Šetří tak čas jak majitelům s malým počtem nemovitostí, tak i nájemním společnostem s rozsáhlými portfolii.“

Nemovitost lze do aplikace přidat během několika minut. Po zadání všech detailů, jako jsou adresy, údaje o nájemcích, nájemné a vy-

bavení pak lze jednoduše generovat tisknutelné nájemní smlouvy. Automatizované upomínky nájemníkům připomenou datum úhrady nebo informují o neprovedené platbě. Díky plánovaným úkolům pozornosti nic neuteče a všechny informace jsou po ruce v reálném čase.

Aplikace SWORP Rent umožňuje organizaci nemovitostí do více portfolií a dokáže je sdílet s dalšími správci. Správa financí v rámci portfolia, evidence všech informací o přijatých a očekávaných příjmech a výdajích na jednom místě podává vždy aktuální pohled na stav ekonomiky nemovitosti. Náklady na nájem a služby umí spočítat na pár kliknutí. Zlepšuje také produktivitu pomocí úkolů a efektivně plánuje a sleduje stav dokončení. To vše lze nastavit dle aktuální potřeby – od kompletních renovací celé nemovitosti až po běžnou údržbu.

„Integrace banky do systému znamená, že získáte automatizovaný vzhled do vašich financí, v reálném čase přímo v chytrém přehledu. Takto připojit a integrovat lze bankovní účet vedený u kterékoli evropské banky,“ vysvětlil Martin Ladrý. (tz)